

## **4. Információs kimutatások, ábrák**

## Többéves kihatással járó feladatok előirányzatai éves bontásban

Ezer forintban

Sor-szám	Fejezet/ Címszám/ Alcímszám	Címnév/Alcímnév	2014. évi terv	2015. évi számított előirányzat	2016. évi számított előirányzat	Összesen
1.	II/33	Főegyházmegyei KaritásZ Központ - szenvedélybeteg segítő szolgálat támogatása	3 000	3 000	3 000	9 000
2.	II/50	Agria Volán Zrt működési támogatása	180 000	150 000	150 000	480 000
		<b>Működési kiadásokból egyes egyéb működési célú kiadások (1-2. sorszám) összesen:</b>	<b>183 000</b>	<b>153 000</b>	<b>153 000</b>	<b>489 000</b>
3.	II/141	Balesetveszély és azonnali beavatkozást igénylő esetek	20 000	20 000	20 000	60 000
4.	II/142	Intézmények tervszerű kifelújítása	22 650	20 000	20 000	62 650
5.	II/144	Akadálymentes közlekedés	10 000	10 000	10 000	30 000
6.	II/145	Csapadékvíz rendezési feladatok	44 500	10 000	10 000	64 500
7.	II/146	Járdák, parkolók felújítása	44 200	10 000	10 000	64 200
8.	II/147	Játszóter felújítás	9 134	10 000	10 000	29 134
9.	II/148	Útfelújítások	101 500	20 000	20 000	141 500
10.	II/149	Sportlétesítmények felújítása	1 092	10 000	10 000	21 092
11.	II/150	Választókerzeti feladatokhoz kapcsolódó felhalmozási kiadások	24 000	9 000	9 000	42 000
		<b>Felújítási kiadások (3-11. sorszám) összesen:</b>	<b>277 076</b>	<b>119 000</b>	<b>119 000</b>	<b>515 076</b>
12.	II/202	Az Eger Vár és erődrendszer turisztikai attrakcióinak fejlesztése ÉMOP pályázattal	1 442 819	200 000		1 642 819
13.	II/203	Szabályozási terv és helyi építési szabályzat	10 000	15 000	15 000	40 000
14.	II/204	Parkolók, járdák építése	15 000	10 000	10 000	35 000
15.	II/205	Pince és partfal veszélyelhárítás	5 000	10 000	10 000	25 000
16.	II/206	Útberuházások	62 000	30 000	20 000	112 000
17.	II/210	Urnafal és urnasírhely építés, vásárlás	215	2 000	2 000	4 215
18.	II/211	Magasépítési, közterület arculat tervezés, előkészítés, kert - és tájérendezési szakértői díjak	1 238	1 000	1 000	3 238
19.	II/212	Szerkezeti terv módosítása	5 000	8 000		13 000
20.	II/214	Patakmeder rendezés	30 026	100 000		130 026
21.	II/216	Közvilágítás létesítés, korszerűsítés lakossági igények alapján	10 350	2 000	2 000	14 350
22.	II/225	Erdőtelepítés megvalósítása	1 645	1 645	1 645	4 935
23.	II/226	Észak-Déli kerékpárútvonal építés ÉMOP -2.1.1/B-12 pályázat saját erő	15 000	200 000		215 000
24.	II/228	Koszorú u. utépítés és csapadékvíz elvezetés	30 000	10 000		40 000
25.	II/230	Térfigyelő kamera rendszer kiépítése rendőrségi beköttéssel	15 000	5 000		20 000
26.	II/247	Közvilágítás mérhetővé tételének előkészítése	50 000	100 000		150 000
		<b>Beruházások kiadásai (12-26. sorszám) összesen:</b>	<b>1 693 293</b>	<b>694 645</b>	<b>61 645</b>	<b>2 449 583</b>
27.	III/1	Magánérvél megvalósuló külterületi utépítés	5 000	5 000	5 000	15 000
28.	III/2	Önerős közműtámogatás	5 000	5 000	5 000	15 000
		<b>Felhalmozási célú támogatások államháztartáson belülről és átadott pénzeszközök (27-28. sorszám) összesen:</b>	<b>10 000</b>	<b>10 000</b>	<b>10 000</b>	<b>30 000</b>
29.	IV/2/1	Fiatalkor lakáshozjutási kölcsöne	20 000	20 000	20 000	60 000
30.	IV/2/2	Dolgozók lakáscélú kölcsöne	6 200	6 200	6 200	18 600
		<b>Kölcsönök nyújtása (29-30. sorszám) összesen:</b>	<b>26 200</b>	<b>26 200</b>	<b>26 200</b>	<b>78 600</b>
31.	V/2	Polgármesteri céltartalék	3 000	3 000	3 000	9 000
32.	V/6	Vis maior tartaléka	3 000	3 000	3 000	9 000
		<b>Tartalékok (31-32. sorszám) összesen:</b>	<b>6 000</b>	<b>6 000</b>	<b>6 000</b>	<b>18 000</b>
		<b>Mindösszesen:</b>	<b>2 195 569</b>	<b>1 008 845</b>	<b>375 845</b>	<b>3 580 259</b>

A 2015-2016. évi előirányzatok csak a saját erőt tartalmazzák

## Az Önkormányzat 2014. évi előirányzat-felhasználási ütemterve

Sor- szám	Megnevezés	E Ft-ban												
		Január	Február	Március	Április	Május	Június	Július	Augusztus	Szeptember	Október	November	December	Összesen
<b>Bevételek</b>														
1.	Önkormányzati költségvetési szervek bevételei	149 750	155 050	153 500	151 500	153 900	125 200	95 100	88 000	155 000	159 000	157 000	157 627	1 700 627
2.	Önkormányzat saját bevételei	202 000	215 000	1 125 000	331 200	306 000	305 000	242 000	275 000	1 206 000	353 000	244 409	372 000	5 176 609
3.	Központi költségvetési támogatás	385 565	257 047	257 047	257 047	257 047	257 047	257 047	257 047	257 047	257 047	257 047	257 047	3 213 082
4.	Önkormányzat támogatások államháztartáson belülről	12 900	476 962	255 597	585 040	171 149	871 425	655 720	570 260	346 708	356 286	691 311	673 386	5 666 744
5.	Önkormányzat átvett pénzeszközök összesen		14 500						2 500	14 500			12 687	44 187
6.	Támogatási kölcsönök igénybevétele és visszatérülése	2 800	670	701	2 800	750	739	2 800	706	702	22 800	732	0	36 200
7.	Hitelfelvétel													584 964
8.	Hiany belső finanszírozása pénzforgalom nélküli bevételből	37 500	38 000	125 000	67 000	142 871	93 000	140 000	135 000	143 000	171 000	38 000	62 500	1 192 871
9.	Előző havi záró pénzállomány	0	795	1 464	245 829	120 016	9 984	180 220	143 737	24 261	273 261	66 746	5 217	
10.	Bevételek (1-8) összesen	790 515	1 158 024	1 918 309	1 640 416	1 151 733	1 662 395	1 572 887	1 472 250	2 147 218	1 592 394	1 455 245	2 125 428	17 615 284
<b>Kiadások</b>														
11.	Önkormányzati szervek kiadásai	455 000	685 000	677 000	640 000	590 000	660 000	690 000	750 000	661 000	662 000	647 000	543 122	7 660 122
12.	Önkormányzat működési költségvetés	185 400	183 000	191 000	201 000	171 000	185 000	165 000	162 000	195 000	168 000	189 000	340 594	2 335 994
13.	Vagyonnal kapcsolatos kiadások	11 000	25 000	45 000	51 000	74 200	62 000	52 000	52 000	62 575	42 168	66 726	31 499	575 168
14.	Felújítások	11 000	17 000	46 575	46 000	38 000	52 000	58 000	49 000	36 000	22 000	17 500	27 500	420 575
15.	Beruházások	107 320	240 560	712 905	577 000	266 899	497 175	424 200	411 010	750 382	537 880	510 802	1 076 913	6 113 046
16.	Pénzügyi befektetések kiadásai													
17.	Felhalmozási célú átadott pénzeszközök és támogatások államháztartáson belülről			3 000	3 000	1 500		3 750	6 000	3 000		2 000	28 100	46 000
18.	Hitelek, kölcsönök nyújtása és törlesztése, értékpapírok beváltása	20 000	6 000	2 400	1 500			3 200	6 000	6 000	600	2 000	4 500	46 200
19.	Tartalék felhasználása					26 000		33 000	17 979	160 000	93 000	15 000	73 200	418 179
20.	Kiadások (11-19) összesen	789 720	1 156 560	1 672 480	1 520 400	1 141 749	1 482 175	1 429 150	1 447 989	1 873 957	1 525 648	1 450 028	2 125 428	17 615 284
21.	Egymenleg (havi záró pénzállomány 10 és 20 különbözege)	795	1 464	245 829	120 016	9 984	180 220	143 737	24 261	273 261	66 746	5 217		

Az előirányzat-felhasználási ütemterv az éves pénzforgalom havonkénti várható alakulását mutatja be. A bevételeknél a költségvetési támogatásokat a finanszírozásnak megfelelően, az adóbevételeket a befizetési határidők figyelembevételével ütemeztik. A kiadások a várható teljesítések ismeretében kerültek megtervezésre az előirányzat-felhasználási ütemtervben.

**2014. évre tervezett közvetett támogatások**

E Ft-ban	
Megnevezés	Kedvezmény
Helyi iparüzési adó	21 683
Építményadó *	132 465
Telekadó *	64
Beszedett idegenforgalmi adó	nincs kedvezmény
Gépjárműadó *	3 257
<b>Adónemek összesen</b>	<b>157 469</b>

\*A közvetett támogatások között megjelennek a Htv 3. §-ában, valamint a Gjt. 5. §-ában, nevesített feltételelesen mentes szervezetek adómentessé tett adóelőírásai is.

Önkormányzati kölcsönök esetében a jelenleg hatályos rendelet nem engedi a kölcsönök átminősítését támogatássá.

Ellátottak térítési díjának illetve kártérítésének méltányossági alapon történő elengedését, valamint egyéb kedvezményeket nem alkalmazunk.

**A helyi önkormányzatok általános működésének és ágazati feladatainak támogatása, valamint a tervezhető központosított előirányzatok 2014. évben**

Hivatkozás a 2013. évi CCXXX. tv. 1.sz. melléklet IX.fejezetére	Megnevezés	Hivatkozás a 2013. évi CCXXX. tv. 2. és 3. mellékleteire	Támogatás FT
---	------------	--	--------------

## 1. Címszám

**A helyi önkormányzatok általános működésének és ágazati feladatainak támogatása**

## 1. Alcímszám

**A helyi önkormányzatok működésének általános támogatása**

2. mell. I.

## 1. Jogcímsorozat

**A települési önkormányzatok működésének támogatása**

2.mell.I.1.

a. Önkormányzati hivatal működésének támogatása - beszámítás után

I.1.a)-V. 300 195 789

b. Település üzemeltetéshez kapcsolódó feladatelállítás támogatása - beszámítás után

I.1.b)-V. 0

c. Egyéb önkormányzati feladatok támogatása - beszámítás után

I.1.c)-V 73 565 550

## 3. Alcímszám

**A települési önkormányzatok szociális, gyermekjóléti és gyermekétkeztetési feladatainak támogatása**

2.mell. III.

## 2. Jogcímsorozat

**Hozzájárulás a pénzbeli szociális ellátásokhoz - beszámítás után**

III.2.-V. 75 024 919

**ÁLTALÁNOS FELADATOK TÁMOGATÁSA ÖSSZESEN:**

448 786 258

## 2. Alcímszám

**A települési önkormányzatok egyes köznevelési feladatainak támogatása**

2.mell. II.

## 1. Jogcímsorozat

**Óvodapedagógusok, és az és a munkájukat közvetlenül segítők bértámogatása**

II.1. 824 676 160

## 2. Jogcímsorozat

**Óvodaműködtetési támogatás**

II.2. 102 405 333

## 3. Jogcímsorozat

**Társulás által fenntartott óvodákba bejáró gyermekek utaztatásának támogatása**

II.3. 0

**KÖZNEVELÉSI FELADATOK ÖSSZESEN:**

927 081 493

## 3. Alcímszám

**A települési önkorm. szociális, gyermekjóléti és gyermekétkeztetési feladatainak támogatása**

2.mell. III.

## 3. Jogcímsorozat

**Egyes szociális és gyermekjóléti feladatok támogatása**

III.3.

a. Szociális és gyermekjóléti alapszolgáltatások általános fa.

III.3.a. 43 049 470

b. Gyermekjóléti központ

III.3.b. 2 099 400

c. Szociális étkeztetés

III.3.c. 35 984 000

d. Házi segítségnyújtás

III.3.e. 15 225 000

e. Falugondnoki vagy tanyagondnoki szolgáltatás

III.3.d. 0

f. Időskorúak nappali intézményi ellátása

III.3.f. 14 170 000

g. Fogyatékos személyek nappali intézményi ellátása

III.3.g. 14 100 000

h. Gyermekek napközbeni ellátása

III.3.ja. 108 084 375

i. Családi napközi ellátás és - gyermekfelügyelet

III.3.jb.3. 17 433 000

j. Hajléktalanok átmeneti intézményei

III.3.k. 25 290 900

k. Gyermekek átmeneti intézményei - családok átmeneti otthona

III.3.l.4. 28 985 640

l. Gyermekek átmeneti intézményei - helyettes szülő

III.3.l.6. 1 525 560

m. Kistélepülések szociális feladatainak támogatása

III.3.m. 0

**Szociális és gyermekjóléti feladatok támogatása összesen**

305 947 345

## 4. Jogcímsorozat

**A települési önk. által az idősek átmeneti és tartós, valamint a hajléktalan személyek részére nyújtott tartós szociális, szakosított ellátási feladatok támogatása**

2.mell. III.

a. A finanszírozás szempontjából elismert szakmai dolgozók bértámogatása

III.4.b. 52 120 800

b. Intézmény üzemeltetési támogatás

III.4.a. 53 541 000

**A települési önk. által az idősek átmeneti és tartós, valamint a hajléktalan személyek részére nyújtott tartós szociális, szakosított ellátási feladatok támogatása összesen**

105 661 800

Hivatkozás a 2013. évi CCXXX. tv. 1.sz. melléklet IX.fejezetére	Megnevezés	Hivatkozás a 2013. évi CCXXX. tv. 2. és 3. mellékleteire	Támogatás FT
---	------------	--	--------------

## 5. Jogcímsorozat

## Gyermekétkeztetés támogatása

a.	A finanszírozás szempontjából elismert dolgozók bértámogatása	III.5.a)	207 606 720
b.	Gyermekétkeztetés üzemeltetési támogatása	III.5.b)	122 833 836
	<i>Gyermekétkeztetés támogatása összesen</i>		<i>330 440 556</i>

**A TELEPÜLÉSI ÖNKORMÁNYZATOK SZOCIÁLIS, GYERMEKJÓLÉTI ÉS GYERMEKÉTKEZTETÉSI FELADATAINAK TÁMOGATÁSA ÖSSZESEN**

742 049 701

## 1. CÍMSZÁM I-II.III. ALCÍMSZÁM ÖSSZESEN

2 117 917 452

## 4. Alcímszám

## Települési önkormányzatok kulturális feladatainak támogatása

2.mell. IV.

## 1. Jogcímsorozat

## Könyvtári, közművelődési és múzeumi feladatok támogatása

IV.1.

a.	Megyei hatókörű városi múzeumok feladatainak támogatása	IV.1.a.	172 800 000
b.	Megyei könyvtárak feladatainak támogatása	IV.1.b.	132 300 000
c.	Megyeszékhely megyei jogú városok közműv. támogatása	IV.1.c.	21 797 200
d.	Települési önk.-ok nyilvános könyvtári és közműv. feladatainak támogatása	IV.1.d.	0
h.	Megyei Könyvtár kistépülési könyvtári kiegészítő támogatása	IV.1.h.	61 356 020
	<i>Könyvtári, közművelődési és múzeumi feladatok támogatása</i>		<i>388 253 220</i>

## 2. Jogcímsorozat

## Települési önk. által fenntartott, ill. támog. előadó-művészeti szervezetek támogatása

IV.2.

## a. Színházművészeti szervezetek támogatása

aba.	A kiemelt minőségű színházművészeti szervezetek <i>művészeti támogatása</i>	IV.2.aba.	141 700 000
abb.	A kiemelt minőségű színházművészeti szervezetek működési <i>támogatása</i>	IV.2.abb.	94 500 000
	<i>Színházművészeti szervezetek támogatása összesen</i>		<i>236 200 000</i>

## 1. CÍMSZÁM IV. ALCÍMSZÁM ÖSSZESEN

624 453 220

## Költségvetési tv. 2.sz. melléklet összesen ( Nem tartalmazza III.1. Egyes jövedelempótló támogatások kiegészítését):

2 742 370 672

## 2. Címszám

## A helyi önkormányzatok által felhasználható központosított előirányzatok

## 15. Alcímszám

## Üdülőhelyi feladatok támogatása

3.mell.15.

177 099 419

## 17. Alcímszám

## Lakott külterülettel kapcsolatos feladatok támogatása

3.mell.17.

611 794

## 2.CÍMSZÁM ÖSSZESEN

177 711 213

## Költségvetési tv. 3.sz. melléklet összesen

177 711 213

**A helyi önkormányzatok általános működésének és ágazati feladatainak támogatása, valamint a tervezhető központosított előirányzatok összesen :**

2 920 081 885

## Önkormányzati költségvetési szervek bevételi előirányzatainak összetevői

E Ft-ban

Cím-szám	Alcím-szám	MEGNEVEZÉS	Működési célú támogatás államháztartáson belülről	Működési célú támogatás államháztartáson belülről EP-től	Felhalmozási célú támogatás államháztartáson belülről	Közhatalmi bevételek	Működési bevételek	Működési célú átvett pénzeszközök	Felhalmozási célú átvett pénzeszközök	Irányító szervtől kapott működési támogatás	Irányító szervtől kapott felhalmozási támogatás	2014. évi bevételi előirányzat
<b>1 EKVI Intézményei</b>												
		1 Egri Kulturális és Művészeti Központ	50 048				82 843			199 622	1 016	333 529
		2 Egri Városi Sportiskola	19 432				29 295	5 000	140 000	143 388	67 620	404 735
		3 Családsegítő Intézet	22 637				82 679			428 726	1 207	535 249
		4 Idősek Berva-völgyi Otthona	14 082				59 700			73 336	3 870	150 988
		5 Ney Ferenc Óvoda	9 454				37 600			320 256	2 159	369 469
		6 Benedek Elek Óvoda	6 232				31 458			417 237	2 159	457 086
		7 Szivárvány Óvoda	16 284				39 960			394 345	2 159	452 748
		8 Gyermekjóléti és Bölcsődei Igazgatóság	11 960				105 062			364 667	7 620	489 309
		9 Gárdonyi Géza Színház	5 374				110 000	36 000		330 754	12 540	494 668
		10 Harlekin Bábszínház	30 912		70		15 485	5 200		69 038	2 000	122 705
		11 Egri Közszolgáltatások Városi Intézménye	34 958	30 000			356 567			1 001 482	19 753	1 442 760
<b>EKVI Intézményei összesen (1-11 alcím-szám):</b>			<b>221 373</b>	<b>30 000</b>	<b>70</b>		<b>950 649</b>	<b>46 200</b>	<b>140 000</b>	<b>3 742 851</b>	<b>122 103</b>	<b>5 253 246</b>
		2 Bródy Sándor Könyvtár	58 869				18 848			241 683	21 231	340 631
		3 Dobó István Vármúzeum	21 182				171 933			194 340	8 890	396 345
		4 Eger Megyei Jogú Város Polgármesteri Hivatal				300	41 203			1 484 770	143 627	1 669 900
<b>Intézmények mindösszesen:</b>			<b>301 424</b>	<b>30 000</b>	<b>70</b>	<b>300</b>	<b>1 182 633</b>	<b>46 200</b>	<b>140 000</b>	<b>5 663 644</b>	<b>295 851</b>	<b>7 660 122</b>

## 2014-2016. évi tőke- és kamattörlesztések alakulása

Ezer forintban

Megnevezés	2013. várható			2014.			2015.			2016.		
	Tőke-törlesztés	Kamat-törlesztés	Összesen	Tőke-törlesztés	Kamat-törlesztés	Összesen	Tőke-törlesztés	Kamat-törlesztés	Összesen	Tőke-törlesztés	Kamat-törlesztés	Összesen
2003. évi fejlesztési célokhoz CIB Bank Zrt.	33 900	1 147	35 047									
Kereskedelmi, Vendéglátóipari Szakközép- és Szakiskola tornaterem felújításához Magyar Fejlesztési Bank Zrt.	4 205	310	4 515									
2005.-2006. évi fejlesztési célokhoz CIB Bank Zrt.	33 770	733	34 503									
2006. évi Panel Plusz Hitelprogram Raiffeisen Bank Zrt.*	45 240	3 328	48 568		774	774						
2006. évi fejlesztési hitel Raiffeisen Bank Zrt.	111 095	1 573	112 668									
2007. évi fejlesztési hitel UniCredit Bank Zrt.	95 770	4 482	100 252									
2007. évi Panel Plusz Hitelprogram Raiffeisen Bank Zrt.*	19 171	1 652	20 823		391	391						
2009. évi fejlesztési hitel Raiffeisen Bank Zrt	39 689	30 778	70 467									
2009. évi fejlesztési hitel (MFB) CIB Bank Zrt	20 833	9 463	30 296									
2010. évi fejlesztési kötvény Sberbank Zrt	192 857	96 295	289 152									
2010. évi fejlesztési hitel (MFB) Raiffeisen Bank Zrt. *	56 230	17 513	73 743		2 819	2 819						
2011. évi fejlesztési hitel Raiffeisen Bank Zrt.	88 249	18 200	106 449									
2011. évi fejlesztési hitel Gránit Bank Zrt.	40 120	13 374	53 494									
2012. évi fejlesztési hitel Eger és Környéke Takarékszövetkezet	13 632	5 195	18 827									
2012. évi fejlesztési hitel Eger és Környéke Takarékszövetkezet	98 500	3 670	102 170									
2012. évi fejlesztési hitel Magyar Takarékszövetkezeti Bank Zrt.		33 764	33 764									
2012. évi fejlesztési hitel Gránit Bank Zrt.	19 800	7 853	27 653									
2013. évi fejlesztési hitel Gránit Bank Zrt.		639	639									
2014. évi fejlesztési hitel					5 000	5 000	16 412	40 477	56 889	65 647	38 111	103 758
<b>Összesen</b>	<b>913 061</b>	<b>249 969</b>	<b>1 163 030</b>		<b>8 984</b>	<b>8 984</b>	<b>16 412</b>	<b>40 477</b>	<b>56 889</b>	<b>65 647</b>	<b>38 111</b>	<b>103 758</b>

\* A 2014. évi kamattörlesztés fedezete a 2013. évi pénzmaradványból biztosított.



**EVAT Zrt kezelésében lévő önkormányzati vagyon  
összefüggő 2014. évi bevételek**

Ezer forintban

Sorszám	Megnevezés	2014. évi terv
<b>I.</b>	<b>Önkormányzati lakások bérleti díja</b>	
	1. Lakbér bevétel	128 309
	2. Pozsonyi úti lakások szociális lakbérbevétele	16 069
	3. Pozsonyi úti lakások költségelví lakbérbevétele	14 807
<b>I.</b>	<b>Önkormányzati lakások bérleti díja összesen:</b>	<b>159 185</b>
<b>II.</b>	<b>Önkormányzati lakások külön szolgáltatási díja</b>	
	1. Külön szolgáltatás (üzemeltetés)	29 685
	2. Pozsonyi úti lakások külön szolgáltatás (üzemeltetés)	6 942
	3. Tárkányi u. 40. használati díj	678
	4. Idegen kezelésben lévő épületek üzemeltetési költsége	6 500
<b>II.</b>	<b>Önkormányzati lakások külön szolgáltatási díja összesen:</b>	<b>43 805</b>
<b>III.</b>	<b>Egyéb helyiségek bérleti díja</b>	
	1. Régi típusú szerződések szerinti bérleti díjak	68 108
	2. Új típusú szerződések szerinti bérleti díjak	220 488
<b>III.</b>	<b>Egyéb helyiségek bérleti díja összesen:</b>	<b>288 596</b>
<b>IV.</b>	<b>Pince bérbeadás- Széchenyi u. 5.</b>	<b>2 176</b>
<b>V.</b>	<b>Egyéb hasznosítási szerződések alapján beszedett bevételek</b>	
	1. Malomárok u. 22. bevétele	2 183
<b>V.</b>	<b>Egyéb hasznosítási szerződések alapján beszedett bevételek összesen:</b>	<b>2 183</b>
<b>VI.</b>	<b>Bérlőt terhelő karbantartás megtérítése (továbbszámlázott szolgáltatás):</b>	<b>1 000</b>
<b>VII.</b>	<b>Kiszámlázott termékek és szolgáltatások ÁFA bevétele</b>	<b>133 905</b>
<b>VIII.</b>	<b>ÁFA visszaigénylés</b>	<b>77 487</b>
	<b>BEVÉTELEK ÖSSZESEN</b>	<b>708 337</b>

**EVAT Zrt kezelésében lévő önkormányzati vagyon hasznosításával  
összefüggő 2014. évi kiadások**

Sorszám	Megnevezés	2014. évi terv
<b>I.</b>	<b>Önkormányzati lakásokkal kapcsolatos kiadások</b>	
1.	Közvetlenül megjelenő üzemeltetési költség	107 415
2.	Karbantartás ÁFA-val	
	3/a. Általános karbantartás	43 000
	3/b. Címkezett karbantartás	16 700
	3/c. Egyéb karbantartások	15 000
	3/d. Homlokzati munkálatok	1 500
	3/e. Bérlőt terhelő karbantartás megtérítése	2 000
	<i>Karbantartás összesen:</i>	<i>78 200</i>
3.	Pozsonyi úti lakások karbantartása - bérlőt terhelő	500
4.	Pozsonyi úti lakások karbantartása	4 800
5.	Önkormányzatot terhelő társasházi felújítási alapképzés	19 354
6.	Önkormányzatot terhelő, az előírt felújítási alapképzésen felüli felújítások ktg. v	5 000
7.	Felújítási alapképzésen felüli felújítások (panel program)	
8.	Ingatlan vásárlás, terület rendezés, új feladatokkal kapcsolatban felmerült költségek	
9.	Energetikai tanúsítványok	1 500
10.	Pozsonyi úti lakások miatti tartalékképzés	12 264
<b>I.</b>	<b>Önkormányzati lakásokkal kapcsolatos kiadások összesen:</b>	<b>229 033</b>
<b>II.</b>	<b>Nem lakáscélú helyiségekkel kapcsolatos kiadások</b>	
1.	Karbantartás ÁFA-val	
	1/a. Általános karbantartás	12 000
	1/b. Címkezett karbantartás	
	1/c. Egyéb karbantartások	1 000
	1/d. Homlokzati munkálatok	6 000
	<i>Karbantartás összesen:</i>	<i>19 000</i>
2.	Felújítások (aktivált, áfával) (Kallómalom u. 80.)	
3.	Ingatlan vásárlás, területrendezés, új feladatokkal kapcs. Felmerülő költségek	5 000
4.	Önkormányzati egyéb helyiségeknél végzett értéknövelő felújítás (bérbeszámítás)	5 000
5.	Önkormányzatot terhelő társasházi felújítási alapképzés	10 071
6.	Önkormányzatot terhelő, az előírt felújítási alapképzésen felüli felújítások	
9.	Energetikai tanúsítványok	450
	<b>Nem lakáscélú helyiségekkel kapcsolatos kiadások összesen:</b>	<b>39 521</b>
<b>III.</b>	<b>EVAT ZRT kezelési tevékenységével kapcsolatos kiadások</b>	
1.	Lakások kezelése	68 755
2.	Nem lakáscélú helyiségek kezelése	73 856
3.	Széchenyi u. 78 kezelési díja, őrzés-védés	
	<b>EVAT ZRT kezelési tevékenységével kapcsolatos kiadások összesen</b>	<b>142 611</b>
<b>IV.</b>	<b>ÁFA befizetés</b>	<b>133 905</b>
	<b>KIADÁSOK ÖSSZESEN</b>	<b>545 070</b>

## Közfoglalkoztatás tervezett adatai 2014-ben Eger Megyei Jogú Város Önkormányzatánál

Cím szám	Alcím szám	MEGNEVEZÉS	LÉTSZÁM			Személyi juttatások	Munkaadókat terhelő járulékok és szociális hozzájárulási adó	Dologi kiadás	Összes kiadás	Összes kiadásból támogatás
			Munka Tv.könyv hatálya alá tartozó							
			Önként	Kötelező	Összesen					
<b>1</b>		<b>EKVI Intézményei:</b>								
	1	Egri Kulturális és Művészeti Központ	22	22	7 753	1 047		8 800	8 800	
	2	Egri Városi Sportiskola	50	50	17 121	2 311		19 432	19 432	
	3	Családsegítő Intézet	52	52	19 916	2 689	32	22 637	22 637	
	4	Idősek Berva-völgyi Otthona	30	30	12 407	1 675		14 082	14 082	
	5	Ney Ferenc Óvoda	22	22	8 194	1 106	154	9 454	9 454	
	6	Benedek Elek Óvoda	14	14	5 469	763		6 232	6 232	
	7	Szivárvány Óvoda	35	35	13 547	1 829	908	16 284	16 284	
	8	Gyermekjóléti és Bölcsődei Igazgatóság	30	30	10 173	1 373	414	11 960	11 960	
	9	Gárdonyi Géza Színház	0	0						
	10	Harlekin Bábszínház	3	3	1 305	176		1 481	1 481	
	11	Egri Közszolgáltatások Városi Intézménye	93	93	30 800	4 158		34 958	34 958	
<b>1</b>		<b>EKVI intézményei összesen (1-11 alcím szám):</b>	<b>351</b>	<b>351</b>	<b>126 685</b>	<b>17 127</b>	<b>1 508</b>	<b>145 320</b>	<b>145 320</b>	
<b>2</b>		<b>Bródy Sándor Könyvtár</b>	<b>24</b>	<b>24</b>	<b>7 992</b>	<b>1 079</b>	<b>98</b>	<b>9 169</b>	<b>9 169</b>	
<b>3</b>		<b>Dobó István Vármúzeum</b>	<b>15</b>	<b>15</b>	<b>5 074</b>	<b>685</b>	<b>647</b>	<b>6 406</b>	<b>6 406</b>	
<b>4</b>		<b>Eger MJV Polgármesteri Hivatal</b>								
<b>INTÉZMÉNYEK ÖSSZESEN:</b>			<b>390</b>	<b>390</b>	<b>139 751</b>	<b>18 891</b>	<b>2 253</b>	<b>160 895</b>	<b>160 895</b>	
<b>Eger MJV Önkormányzata</b>			<b>386</b>	<b>386</b>	<b>165 187</b>	<b>22 360</b>		<b>187 547</b>	<b>181 547</b>	
<b>MINDÖSSZESEN:</b>			<b>776</b>	<b>776</b>	<b>304 938</b>	<b>41 251</b>	<b>2 253</b>	<b>348 442</b>	<b>342 442</b>	

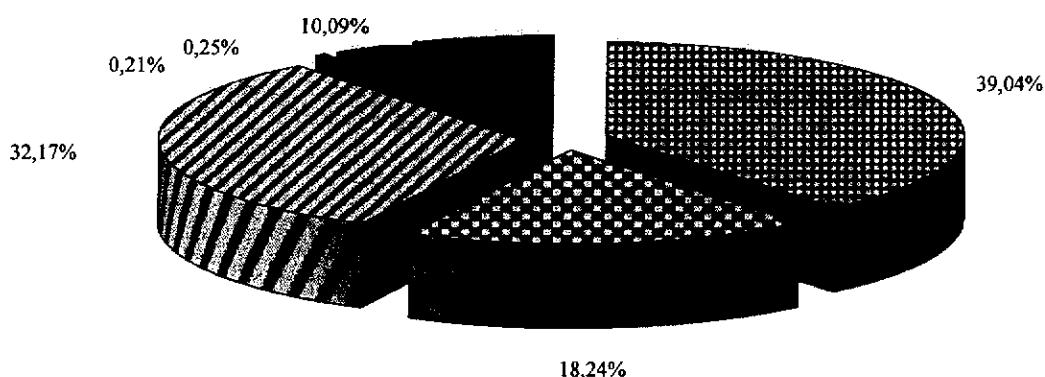
## Az Önkormányzat bevételeinek és kiadásainak alakulása 2012-2014 között

E Ft-ban

BEVÉTELEK				KIADÁSOK			
Megnevezés	2012. évi tény	2013. évi várható	2014. évi terv	Megnevezés	2012. évi tény	2013. évi várható	2014. évi terv
Önkormányzati költségvetési szervek működési célú támogatás államháztartáson belülről	201 357	241 675	301 424	Önkormányzati költségvetési szervek működési költségvetés	10 279 352	7 084 523	7 224 201
Önkormányzati költségvetési szervek Működési célú támogatás államháztartáson belülről az EP-től	31 775	39 748	30 000	Önkormányzati költségvetési szervek beruházások	119 440	131 022	184 114
Önkormányzati költségvetési szervek felhalmozási célú támogatás államháztartáson belülről	9 741	27 049	70	Önkormányzati költségvetési szervek felújítások	48 588	44 916	251 807
Önkormányzati költségvetési szervek közhatalmi bevételek	26 288	956	300	Önkormányzati költségvetési szervek egyéb felhalmozási kiadások	24 275	900	
Önkormányzati költségvetési szervek működési bevételek	1 096 779	1 391 881	1 182 633				
Önkormányzati költségvetési szervek működési célú átvett pénzeszköz	102 132	62 436	46 200				
Önkormányzati költségvetési szervek felhalmozási célú átvett pénzeszköz	30 358	99	140 000				
Önkormányzati költségvetési szervek felhalmozási és tőkejellegű bevétel	433	631					
Önkormányzati költségvetési szervek finanszírozási célú bevétele pénzmaradványból	598 770	336 253					
Önkormányzati költségvetési szervek pénzmaradvány átvétel	609 492						
<b>Önkormányzati költségvetési szervek bevételei összesen:</b>	<b>2 707 125</b>	<b>2 100 728</b>	<b>1 700 627</b>	<b>Önkormányzati költségvetési szervek kiadásai összesen:</b>	<b>10 471 655</b>	<b>7 261 361</b>	<b>7 660 122</b>
<i>Önkormányzat termékek és szolgáltatások adói</i>	<i>3 954 310</i>	<i>3 722 061</i>	<i>3 607 000</i>	Önkormányzat működési költségvetés	2 719 118	2 260 215	2 335 994
<i>Önkormányzat egyéb közhatalmi bevételek</i>	<i>1 238 008</i>	<i>56 417</i>	<i>45 500</i>	Önkormányzat vagyonnal kapcsolatos kiadásai	849 653	774 099	575 168
Önkormányzat közhatalmi bevételek	5 192 318	3 778 478	3 652 500	Önkormányzat felújítási kiadásai	197 622	287 500	420 575
Önkormányzat működési bevételek	1 402 275	1 596 342	1 313 859	Önkormányzat nagyberuházások kiadásai	112 536	1 273 831	3 631 499
<i>Önkormányzat tárgyi eszközök, immateriális javak értékesítése</i>	<i>126 279</i>	<i>180 130</i>	<i>210 000</i>	Önkormányzat kis- és középberuházások kiadásai	293 813	1 389 915	2 481 547
<i>Önkormányzat részesedésekhez kapcsolódó bevételek</i>	<i>3 935</i>		<i>250</i>	Önkormányzat pénzügyi befektetések kiadásai	170 000		
Önkormányzat felhalmozási bevételek	130 214	180 130	210 250				
<b>Önkormányzati feladatok saját bevételei összesen:</b>	<b>6 724 807</b>	<b>5 554 950</b>	<b>5 176 609</b>				
Helyi önkormányzatok általános működésének és ágazati feladatainak támogatása	4 024 384	2 656 005	3 035 371				
Helyi önkormányzatok által felhasználható központosított előirányzatok	547 026	189 909	177 711				
Egyéb központi támogatások	1 434 235	849 327					
Fejlesztési támogatás	6 343	648 197		Felhalmozási célú támogatások államháztartáson belülről és átadott pénzeszközök	128 995	78 871	46 000
<b>Helyi önkormányzatok támogatásai összesen:</b>	<b>6 011 988</b>	<b>4 343 438</b>	<b>3 213 082</b>				
Működési célú támogatás államháztartáson belülről EU-s forrásból	4 891	2 627	6 000	Kölcsönök nyújtása	65 928	163 712	46 200
Működési célú támogatás államháztartáson belülről egyéb forrásból	260 544	143 677	194 993				
Felhalmozási célú támogatás államháztartáson belülről EU-s forrásból	658 668	1 548 497	5 432 925				
Felhalmozási célú támogatás államháztartáson belülről egyéb forrásból	500	344 129	32 826	Tartalékok			418 179
<b>Önkormányzat támogatások államháztartáson belülről összesen:</b>	<b>924 603</b>	<b>2 038 930</b>	<b>5 666 744</b>				
Működési célú átvett pénzeszköz EU-s forrásból	5 910	26 095	41 687	Költségvetési befizetések	28 807	29 848	
Működési célú átvett pénzeszköz egyéb forrásból	6 693	363					
Felhalmozási célú átvett pénzeszköz EU-s forrásból							
Felhalmozási célú átvett pénzeszköz egyéb forrásból	21 149	7 177	2 500				
<b>Önkormányzat átvett pénzeszközök összesen:</b>	<b>33 752</b>	<b>33 635</b>	<b>44 187</b>				
Támogatási kölcsönök igénybevétele és visszatérülése	50 153	53 983	36 200				
<b>Költségvetési bevételek</b>	<b>16 452 428</b>	<b>14 125 664</b>	<b>15 837 449</b>	<b>Költségvetési kiadások</b>	<b>15 038 127</b>	<b>13 519 352</b>	<b>17 615 284</b>
Hiány külső finanszírozása hitelfelvétellel	1 712 436	930 933	584 964				
Hiány belső finanszírozása pénzforgalom nélküli bevételekből	69 229	1 000 000	1 192 871	Hitelműveletek kiadásai	814 302	913 061	
Finanszírozási bevétel pénzmaradványból	1 057 997	1 100 000					
<b>Finanszírozási célú bevételek</b>	<b>2 839 662</b>	<b>3 030 933</b>	<b>1 777 835</b>	<b>Finanszírozási célú kiadások</b>	<b>814 302</b>	<b>913 061</b>	
<b>BEVÉTELEK ÖSSZESEN</b>	<b>19 292 090</b>	<b>17 156 597</b>	<b>17 615 284</b>	<b>KIADÁSOK ÖSSZESEN:</b>	<b>15 852 429</b>	<b>14 432 413</b>	<b>17 615 284</b>

### Bevételek alakulása 2014. évben (eredeti előirányzat)

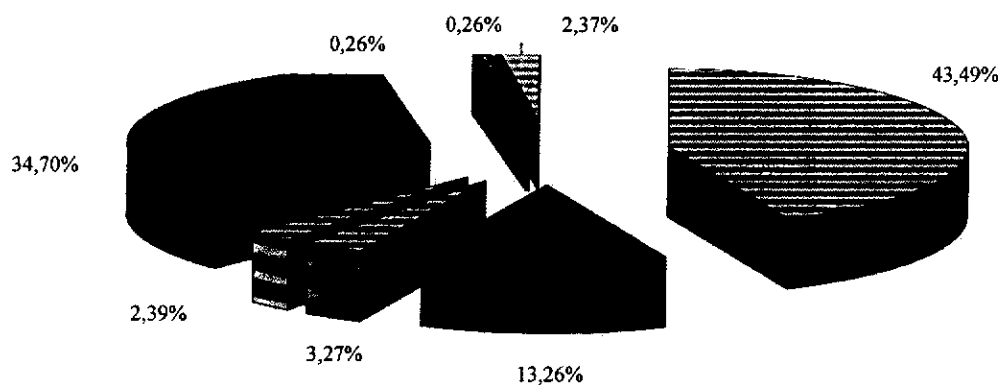
1. ábra



- Saját bevételek (39,04%)
- Helyi önkormányzatok támogatásai (18,24%)
- Önkormányzat támogatások államháztartáson belülről (32,17%)
- Önkormányzat átvett pénzeszközök (0,25%)
- Támogatási kölcsönök igénybevétele és visszatérülése (0,21%)
- Hitel (10,09%)

### Tervezett kiadások összetétele 2014. évben (eredeti előirányzat)

2. ábra



- Önkormányzati költségvetési szervek kiadásai /működési, beruházási, felújítási/ (43,49%)
- Önkormányzat működési költségvetés (13,26%)
- Önkormányzat vagyonnal kapcsolatos kiadásai (3,27%)
- Önkormányzat felújítási kiadásai (2,39%)
- Önkormányzat beruházások kiadásai (34,70%)
- Felhalmozási célú támogatások államháztartáson belülről és átadott pénzeszközök (0,26 %)
- Kölcsönök nyújtása (0,26%)
- Tartalékok (2,37%)