

ÜZLETI TERV

**Az Agria-Humán Szolgáltató Kft.
2009. évi gazdasági tevékenységéről**



Tartalomjegyzék

1.) ÖSSZEFOGLALÓ

2.) A. VÁLLALKOZÁS BEMUTATÁSA

- 2.1. Vállalkozás adata
- 2.2. Termékek szolgáltatások bemutatása
- 2.3. Tulajdonos és a vállalkozás jogi formája
- 2.4. Vállalkozás tőkeösszetétele

3) TERMELÉS FOLYAMAT

- 3.1. Papíripari tevékenység
- 3.2. Szolgáltatás
- 3.3. Hulladék hasznosítás
- 3.4. Egyéb termelés szolgáltatás
- 3.5. Egyéb tevékenység

4) MARKETING TERV

- 4.1. Arculat kialakítás, piaci jelenlét
- 4.2. Eladásösztönzés
- 4.3. Árak
- 4.4. Termelés-értékesítés kapcsolattartás
- 4.5. Értékesítési csatornák
- 4.6. Raktározás, szállítás, anyagmozgatás

5.) HUMÁN ERŐFORRÁSOK

- 5.1. Létszám, létszámstruktúra
- 5.2. Munkaerő biztosítás
- 5.3. Munkafeltételek
- 5.4. képzés

6.) PÉNZÜGYI TERV

- 6.1. Árbevételi terv
- 6.2. Költségterv
- 6.3. Fejlesztés, beruházás
- 6.4. Eredménykimutatás
- 6.5. Mérleg

Összefoglaló

Társaságunk 1993. november 01-ei megalakulása óta komoly erőfeszítéseket tett a rehabilitációs foglalkoztatás megszervezése és bonyolítása területén. Munkánk során arra törekedtünk, hogy a megváltozott munkaképességű, illetve fogyatékkal élő emberek mind szélesebb rétegei számára biztosítsunk egészségi állapotukhoz igazodó, képességeik kibontakoztatására alkalmas, értékteremtő munkát.

Megalakulásunk óta eltelt idő alatt új munkahelyek sokaságát teremtettük meg, biztosítottuk a működésükhöz szükséges infrastruktúrát és szakmai háttérrel. Ilyen módon sok ember számára tudunk biztosítani jövedelmet, önbecsülést is jelentő változatos munkát.

A 2009. évi Üzleti Terv elkészítése során figyelembe veendő –a teljesítést alapvetően befolyásoló- tényezők

- 1) A rehabilitációs foglalkoztatás támogatási rendszerének módosítása, annak működésre kiható kiható elemei, továbbá
- 2) A globális válság mikroszintű-társaságunkat érintő- hatásainak begyűrűzése

A fentiek részletezve:

1. Szabályzók változása

1.1 A rehabilitációs támogatás rendszerét átalakították, jelentősen csökkentették a foglalkoztatók, így társaságunk részére adott támogatást. A régi támogatási szisztéma szerint utoljára 2006-ban kaptunk támogatást, 2007 év június 30-ig a régi, innentől kezdve viszont a radikálisan csökkentett szintű támogatást kaptuk. Ennek érzékeltetésére ennek a három évnek az egy főre jutó támogatás összegét ismertetem:

2006. év 1.102.757.-Ft/fő/év

2007. év 901.453.-Ft/fő/év /ebben az évben fele támogatás még a 2006. évi emelt szintű a II. félévre radikálisan csökkent/

2008. év 674.435.-Ft/fő/év

Látható a fenti adatokból, hogy a 2008. évi normatív bértámogatás mindössze 61%-a a 2006. évi régi támogatási szintnek. Itt a 2007. év tekinthető „átmeneti” felkészülési időnek, amely nem töltheti be ezt a szerepet, mert 2008.-ra a támogatás csökkenés 165.068.-eFt volt abszolút értékben, amely meghaladta ezt a nagyságot amelyet teljes egészében kezelni lehetett volna. Jól érzékelteti azt a tényt, hogy a 2008. évi támogatáscsökkenés a 2006. évihez viszonyítva 272.000.-eFt. Ez a drámai támogatás csökkenés, amely meghatározó arányt képviselt a társaságunk életében olyan helyzetet teremtett, amelynek kezelése saját forrásból nem volt lehetséges. Ezt tükrözi 2008. évi tevékenységünkről készült mérlegünk is.

Gyakorlatilag 1-1,5 év alatt kellett volna

-termékszerkezetünket, átalakítani, amely egyébként az országnak nem sikerült 20 év alatt-árbevételünket növelni 100 milliós nagyságrendben, amely figyelembe véve az elmúlt évek nettó árbevételét fizikailag képtelenség. Megjegyezni kívánom, hogy a rehabilitációs foglalkoztatás speciális jellegét az elmúlt 20 év államitámogatás politikája alakította ki.

Ennek lényege:

- a foglalkoztatási szint növelése, magas szinten tartása, amelyhez a szükséges normatív bértámogatás fedezeteként a forrást biztosította, továbbá

- a fejlesztésekhez a decentralizált munkaügyi alapról támogatást biztosítottak, amelyek a magas élők munkaképesítését preferálták oly módon, hogy az innováció, hatékonyság háttérbe szorult, ezen túl
- a foglalkoztatottak egészségkárosodás szerinti összetétele nem volt alkalmas versenyképes tevékenység folytatására, alapvető cél a rehabilitációs foglalkoztatás fenntartása volt, amelynek részét képezte a terápiás foglalkoztatás is amely gyakorlatilag minimális új értéket állított elő.

-A költségek racionalizálása nem volt képes ellensúlyozni a kieső támogatást, azzal együtt, hogy jelentős megtakarításokat értünk el az anyag jellegű és személyi jellegű költségek csökkentésében.

Anyagjellegű ráfordításaink 2007. évihez viszonyítva 17.228.-eFt-al csökkentek 2008-ban. A személyi jellegű ráfordítások 80.029.-eFt-al csökkentek 2007-hez viszonyítva. Az anyagjellegű költségek további csökkentésének határt szab a működőképesség biztosításához szükséges minimális költségszint még személyi jellegű kiadásoknál a létszám csökkentés területén a jogszabályi és finanszírozási korlátok szűkítik mozgásterünket. Ezzel együtt a 2006. évi létszámunkat 2008-ra 300 fővel csökkentettük jelentős áldozatok árán.

1.2 A rehabilitációs foglalkoztatáshoz kapott támogatás két elemből a normatív bértámogatásból és költségkompenzációs támogatásból áll.

A normatív bértámogatást a Munkaügyi kirendeltségeken keresztül kapjuk egy rendkívül bürokratikus, feltételrendszerében állandóan változó szabályozás keretben. Így együtt ennek az elemnek a működése többé kevésbé kiszámítható.

A támogatási rendszer másik költségkompenzációs része jellegéből adódóan a rehabilitációs foglalkoztatás következtében felmerült költségeink fedezetére biztosít forrást a Szociális és Munkaügyi Minisztérium pályázati rendszere keretében. Társaságunk 2010-ig érvényes 3 éves elnyert pályázattal rendelkezik, amelynek az évekre lebontott részére a tárgyévet megelőző év november 15-ig kell pályáznunk a szerződéskötés dátuma pedig ugyanaz év december 15.-e.

Tehát az általunk beadott 2009-re tervezett költségkompenzációs támogatási igényünk alapján 2008 december 15-ei szerződést kellett volna kötni. A szerződés aláírására 2009. április 21-én került sor. Ezen a jogcímen megítélt és aláírt szerződés szerinti támogatási összeg 104 millió forint. Sajnos az itt tapasztalható bizonytalanságok miatt kétséges ennek a támogatásnak a teljeskörű lehívása. Az összeget egy megadott pályázati szempontrendszer szerint állítottuk össze 2008-ban míg a felhasználást szabályozó -követelményrendszert pedig-2009-ben, teljesen más feltételek mentén-.

1.3 A támogatási rendszer 2008. december 31-ei változása több ponton is hátrányosan érintette a foglalkoztatókat, így társaságunkat is. Társaságunknak a „túlélés” érdekében költséget /létszámot/ kellett csökkentenie 2008.-ban amelyek keretében az új támogatási rendszerben gazdaságosan már nem üzemeltethető telephelyeket szüntettünk meg, csökkentettük a létszámot.

Az új szabályzás szerint ennek olyan hátrányos követelményei vannak társaságunkra nézve, amelyek alapvetően nehezítik működésünket, korlátozzák mozgásterünket.

Ez a gyakorlatba azt jelenti, hogy társaságunk 2009. novemberig működési, gazdasági okokra hivatkozva dolgozókat rendes felmondással nem küldhet el, mert támogatási szankcióként a támogatási összeg visszafizetésével, illetve a támogatás megszüntetésével fenyeget.

Ugyanakkor új dolgozók felvétele sem lehetséges, illetve csak úgy vehetünk fel, hogy ehhez nem kapunk támogatást.

Nem engedi továbbá a létszám változatlan szinten tartása melletti minőségi cserét sem. Ahhoz, hogy versenyképességünket javítsuk szükség lenne több területen minőségi cserére, azonban ez a lehetőségünk is kizárt a létszámgazdálkodás területén.

2) Válság hatásai

1. A globális válság kialakulása társaságunknál egyes munkák, megszűnésében, megrendeléseink volumenében csökkenéssel jelentkezik.

Komoly gondot jelent a Bosch céggel folyó több éves együttműködésünkben a megrendelésünk drasztikus közel 90%-os csökkenés. Ez a jól működő és jövedelmező tevékenység társaságunk egyik telephelyén a cég által kihelyezett gépeken folyt, amelynek keretében egy komplett gyártmánycsalád gyártásrészét végeztük. Hasonlóan hátrányosan érintett bennünket a Suzuki gyártásához kapcsolódó papírdobozok megrendelésének szüneteltetése.

Az elmúlt év első félévében befejeztük azt a 2007-ben megkezdett fejlesztést, amely a hulladékhasznosításhoz kapcsolódik.

Sajnos a területen jelentkező globális válság hatására beszűkültek a piacok és jelentősen szűkült az eladható termékkör és csökkentek az árbevételi árak. Főbb partnereink nehéz helyzetük miatt csökkentették tevékenységüket.

Ezen a területen új struktúrát és partneri kapcsolatot kellett kialakítani, amely ellensúlyozhatja, csökkentheti a válság hatását. Úgy tűnik az I. negyedévben megtett intézkedések eredményt hoznak.

További gond, hogy szinte valamennyi partnerünk hasonló gondokkal küzd és tőlük is csökkentett megrendeléseket kapunk.

A válsághoz kapcsolódó további gond a partnereink romló fizetési morálja, amely negatív hatással van likviditási helyzetünkre.

Üzleti tervünk 2009. évi teljesítése érdekében fokozottan érvényesek és kiemelt jelentőséggel bírnak a gazdálkodásunkat meghatározó alábbi tényezők:

- A humán erőforrás gazdálkodás területén a mennyiségi szemléletből át kell lépni a minőségre, fokozottabban kihasználva a szakképzett munkaerő biztosította lehetőségeket. Már a 2007. évi szabályzó változásnál egyértelművé vált, hogy az eddigi foglalkoztatott létszámot nem tudjuk tartani, annak csökkentése 2 év alatt, több mint 200 fővel megtörtént. 2009-ben további 70 fő létszámcsökkenéssel számolunk, azonban úgy tervezzük, hogy ez természetes fogyással megoldódik és állami cégekkel való együttműködés keretében.
- Folytatni kell a termelés volumenének növeléseként a piaci igényekhez igazodó termelési infrastruktúra átalakításával
- Racionális költséggazdálkodással további költségcsökkentést kell elérni gazdálkodásunk minden területén.

A fentiekből is látható, hogy üzleti tervünkben megfogalmazott célkitűzések alapvetően a társaság működésének racionalizálására meglévő kapacitásnak jobb kihasználására, várható támogatási rendszer lehetőségeinek kihasználására irányulnak.

2.) A VÁLLALKOZÁS BEMUTATÁSA

2.1 A vállalkozás adatai

- A cég megnevezése: Agria-Humán Szolgáltató Korlátolt felelősségű Társaság
- A cég székhelye: 3300 Eger, Mecset út 6.
- Létesítő okirat kelte: 1993. november 01.
- Cégbírósági bejegyzés száma: Cg. 10-09-021223
- Cégjegyzés módja: Önálló
- Cégjegyzésre jogosult: Dr. Barcsi Antal ügyvezető igazgató
- Könyvvizsgáló: Szabó Zoltán
- Felügyelőbizottsági tagok: Deák Boldizsár elnök
Csákvári Antal tag
Joharchy Dara tag
Szőke József tag
Szabóné Tóthvásárhelyi Anita tag
Pápai Péter tag

2.2 Termékek szolgáltatások bemutatása

Társaságunk termelési szerkezetét az alábbi kategóriákba sorolt főbb tevékenységek reprezentálják:

- **Papíripari tevékenység**
- Nyomda
- Kézi-, gépi könyvkötészet
- Irodaszerek gyártása
- Dobozok készítése
- Egyéb papíripari termékek (naptárak, tasakok, nyomtatványok stb.)

Szolgáltatás

- takarítás
- portaszolgálat
- teremőri felügyelet
- pénztáros

Hulladékhasznosítás

- E hulladék
- -műanyag-,fémhulladék

Egyéb szolgáltatás

Varrás

- Konfekció varrás
- Munka-, gyerekruházat
- Textil ajándéktárgyak
- Ruhajavítás

Ájándéktárgy készítés

- Textil alapanyagból
- Fa alapanyagból
- Egyéb természetes alapanyagból

Kiskereskedelem

Szerelés, csomagolás

- Pikopak pilver-, és koronazár ellenőrzés, csomagolás
- Bosch részegységek szerelése
- Műanyag alkatrészek szerelése
- Sajtó-, és szórakoztatóipari termékek csomagolása (újságok, DVD)

**Jeltolmácsszolgálat
Kiskereskedelem
Egyéb szolgáltatás**

2.3 Tulajdonos és a vállalkozás jogi formája

Az Agria Humán Kft-t 1993. November 01-én alapította Eger Megyei Jogú Város Önkormányzata. (Eger, Dobó tér 2.) A társaság 100%-ban Önkormányzati tulajdon.

2.4 A vállalkozás tőkeösszetétele (eFt)

	eFt		
Saját tőke	2007.	2008. tény	2009. tervezett
Jegyzett tőke	56.760	56.760	56760
Tőketartalék	4.605	4.605	4605
Eredménytartalék	54.286	54.832	-88482
Mérleg szerinti nyereség	546	-141339	18670
Saját tőke összesen	116.197	-25.117	-45.787

3.) TERMELÉSI FOLYAMAT

3.1 Papíripari tevékenység

Az elmúlt években végrehajtott műszaki technológiai fejlesztéseknek, valamint a 2008. évi szervezeti összevonásoknak megfelelően három területileg elkülönült, azonban egymás tevékenységét kiegészítve, hatékonyan működő részleget alakítottunk ki. A terület meghatározó fő terméke az I. félévben a Pátria Rt-vel kötött megállapodás alapján a tanúgyhöz tartozó termékek gyártása. Ennek keretében mi készítjük az ország összes alap-közép-, és felsőfokú intézményébe az ellenőrző könyveket, bizonyítványokat, lecke-könyveket százezres példányban. A II. félév a fóti Papírfeldolgozóval kötött együttműködés alapján asztali és falinaptárakat készítünk több százezer darabos megrendelés alapján.

Ezen túl újságok, szórólapok, prospektusok, jegyzetek készítése is színesíti profilunkat. Az általunk gyártott irodaszerek /mappák, dossziék, rajzlaptartók jó minőségűek és kedvező áruk miatt keresettek. A papíripari tevékenységen belül a dobozkészítés az a terület ahol az előző évi fejlesztési dinamikára alapozva további előrelépésre számíthatunk. Az általunk gyártott díszdobozokban, boros palackok, népművészeti tárgyak és édesség kerülnek.

Papíripari tevékenység

Telephely	eFt	
	2009. évi tervezett eFt	Árbevétel megoszlás %
Eger Sas út	58250	79,52
Eger József A.	5000	13,65
Besenyőtelek	10000	6,83
Ágazat összesen	73250	100

3.2 Szolgáltatás

Ebben az ágazatban folytatott tevékenységünk –a támogatási szabályok miatt- alapvetően a vállalkozási szférán kívüli területekre irányul / non profit, intézmények, önkormányzati területek. /Ez a tevékenység árbevételi oldalát tekintve jelentős súlyt képez társaságunk gazdálkodásában. Az elvégzendő feladatok takarítás, portaszolgálat, éjjeliőr, teremőr, pénztáros és egyéb szakmai jellegű. Tekintettel a fenti tevékenységek alacsony költségvonzatára jó nyereség tartalommal végezhetők.

Főbb intézményi partnereink:

- Egri vár és intézményei /Egri vár, Gyöngyös, hatvani múzeum, patikamúzeum, palócmúzeum/. Ezt a munkát az elmúlt négy évben is társaságunk végezte és 2008. december 05-ei közbeszerzési pályázaton újabb öt éves ciklusra nyertük el a munkát.
- Neumann Gimnázium és Kollégiumai, beleértve a vállalkozási központ /NIVÁK/.
- Heves Megyei Kereskedelmi és Iparkamara
- Térségi Integrált Szakképzési Központ /TISZK/
- Bornemissza Gergely Szakképző Intézet

A felsorolás nem teljes, még számos kisebb megrendelővel dolgozunk.

Szolgáltatás árbevételi megoszlása

Megrendelő	eFt	Árbevétel megoszlás %
	2009. évi tervezett eFt	
Egri Vár és intézményei	35000	44,16
Neumann Gimnázium	25000	31,54
TISZK	2760	3,48
HKIK	4800	6,19
Egyéb	11690	14,63
Agazat összesen	79250	100

3.3. Hulladékhasznosítás

Ezt a tevékenységet két területileg elkülönült helyen végezzük és E-hulladék, valamint műanyag és fém hasznosítására irányul.

A feldolgozandó alapanyagot részben szerződés alapján kapjuk és bér munkában feldolgozzuk, részben saját magunk gyűjtjük be és hasznosítjuk. Ez a tevékenységünk a bervai telephelyen egy éve a Kőlyuktetői üzemünkben pedig a 2008. II. negyedévéig folyik. Az infrastruktúra kialakítása és a szükséges környezetvédelmi engedélyek beszerzése után indítottuk tevékenységünket amelyhez három bálázógépet /egy saját és két bérelt/ valamint két válogató szalagot és egy mágneses válogató egységet helyeztünk üzembe. /mindhárom saját tulajdon/. Mindkét telephelyen rendelkezünk saját tulajdonú targoncával, amelyek a heti két-háromszori kamionos szállításkor feltétlenül szükségesek. Kiepítettük a feldolgozandó anyagok beszerzési csatornáit és szerződésekkel rendelkezünk a feldolgozott anyag átvételére.

A hulladékhasznosítás árbevételi megoszlása

	eFt	
	2009. évi. tervezett eFt	Árbevétel megoszlás %
Kőlyuktetői üzem	8000	50
Bervai üzem	8000	50
Összesen	16000	100

A hulladékhasznosításhoz kapcsolódóan 2009. I. negyedévben a válság következményeinek megszüntetésére fontos intézkedéseket tettünk.

Az elmúlt években kiemelt partnereink Sárvári Huke, Zalai HUKÉ, valamint a Loacker cégek komoly gazdasági és piaci problémákkal kerültek szembe, amelyek a társaságunk számára mind a szállítói mind pedig a vevői oldalt alapvetően befolyásolták. A feldolgozás biztosítása érdekében növelnünk kel a saját beszerzést, begyűjtést, amelynek keretében az egri Városgondozás Kft-vel is együttműködünk. Sikerült bekerülnünk az Öko-Pannon Kht rendszerébe, amelynek segítségével önállóan létesíthetünk gazdasági kapcsolatokat olyan területeken és társaságokkal amelyekkel ezt eddig nem tehettük. Emellett kvótát kaptunk, amely a termékdíj rendszeren keresztül a feldolgozott anyagok után visszatérítést kapunk az átvételi áron felül. A feldolgozott anyagok átvételére a FE-GRUPP társaságot kezeljük kiemelt partnerként.

3.4 Egyéb termelés szolgáltatás

Ehhez a területhez az alábbi tevékenység csoportok tartoznak:

- varrás
- ruhajavítás
- ajándéktárgy készítés
- kiskereskedelem

A ruhajavító műhelyünk sok megrendeléssel és kevés szakemberrel rendelkezik, ugyanis minden szóbeszéddel ellentétben ez egy olyan terület, ahol jól képzett szakemberekre van szükség ugyanakkor a nagy munkaigény miatti árat nem minden esetben lehet árvényesíteni. Célunk ezen terület további fejlesztése a jelentkező igények kielégítésére.

Az ajándéktárgy készítési tevékenységünknel az elmúlt évben jelentős strukturális átalakítást hajtottunk végre. Ez a rendkívül sokrétű, helyenként követhetetlenül széles termékskála radikális csökkentését jelentette a minőségi színvonal emelése, a gondosságosság javítása érdekében.

Ezen belül a rendező elv egyrészt a természetes alapanyagok szerinti csoportosítás, másrészt a vevői igények minőség szerinti kielégítése.

Fedémesi telephelyünk dolgozói egy továbbképzés során elsajátították a raffia készítmény „tudományát”, így saját készítésű ékszerdobozok, bonbonosdobozok, vázák stb. kerülnek ki dolgozóink kezei közül, ezzel is bővítve az ajándéktárgyak széles skáláját.

Ennek megfelelően ajándéktárgyaink az alábbi három kategóriában készülnek:

- Exkluzív, kis darabszám, magas minőség, ehhez igazodó viszonylag magas ár
- Iparművészeti minősítésű /zsúrizett/ termékek, limitált darabszám, közép-felső kategóriás ár

- Szélesebb fogyasztói réteget kielégítő, nagyobb darabszámú, átlagfogyasztó által megfizethető ár

Termékértékesítésünk egyrészt üzleteink közvetítésével, másrészt pedig mozgóárusokon keresztül bonyolódik. Egerben két, különböző profilú üzlettel rendelkezünk : dísz-,és ajándéktárgyak, továbbá női konfekcióáru /Kiss Dobó tér, Dobó utca/. Vidéken egy üzletet működtetünk. Besenyőtelken gyermekruházatot értékesítő üzlet működik. Kihelyezett (szezonális) értékesítés sártorban Eger területén (Dobó téren, illetve a várban). Ezen kívül rendszeresen részt veszünk különböző időszakos vásárokon, kiállításokon, ahol az árusítás mellett fontos szempont termékeink megjelenítése. Kiskereskedelmi értékesítésünk alakulását az alábbi táblázat szemlélteti

Egyéb termelő szolgáltató részleg árbevételi megoszlása

Tevékenység	eFt	
	2009. évi tervezett eFt	Árbevétel megoszlás %
Ruhajavítás	4000	30,0
Ajándéktárgy készítés	4000	30,0
Kiskereskedelem	5100	40,0
Összesen	13100	100

3.5 Egyéb tevékenység

Ezen tevékenység csoporton belül a Bosch részegységek szerelése történik. A megrendelőtől kiszállított alkatrészeket dolgozóink saját telephelyén a Bosch cég által biztosított eszközökkel, gépi berendezésekkel szerelik. Jelenleg egy komplettermékcsalád összeszerelést végezzük, amelyből az ütemezésnek megfelelően napi szállításokat kell biztosítanunk. Előzetes egyeztetés alapján 2009. januártól egy újabb termékcsalád került volna kihelyezésre, azonban ez a válság miatt elmaradt. A céggel folytatott megbeszélés alapján ez nem végleges lemondás, hanem határidő csúszás.

Bízunk a helyzet mielőbbi konszolidálódásban, ugyanis ez a termékcsalád az elmúlt évben jó jövedelmezőségi mutatók mellett készült.

Bérmunka keretében műanyag alkatrészek, pilver-, és korona zár válogatása , valamint sajtó-, és szórakoztató ipari termékek csomagolását végezzük.

Jeltolmácsszolgálat

A Szolgálat működését évente meghirdetett pályázaton szerzett pénzeszközökből, illetve saját bevételeinkből finanszírozzuk.

Szolgáltatásunk kiterjed halmozottan fogyatékos hallássérültek és külföldről érkező, nemzetközi jelnyelvet használó személyek kommunikációs problémáinak megoldására is. A megrendelések során az igényeket figyelembe véve igyekszünk a szakmailag legmegfelelőbb segítő személyt, vagy szakértő tolmácsot biztosítani. A jelnyelvi tolmácsszolgáltatás hallássérült ügyfelek számára díjtan!

Rendelkezünk karbantartó részleggel, amely alapvetően társaságunk igényét elégíti ki, azonban fennmaradó szabad kapacitásunk intézményi-, lakossági szolgáltatást is végez.

Tevékenység	eFt	
	2009. évi tervezett eFt	Árbevétel megoszlás %
Bosch részegység szerelés	4000	59,25
Egyéb	2750	40,75
Összesen	6750	100

4. MARKTING TERV

Társaságunk növekedése, üzleti kapcsolatainak bővítése, továbbra is igényli a kereskedelmi tevékenységünk fejlesztését, szervezettebb alapokra helyezését.

4.1 Arculat kialakítás, piaci jelenlét fokozása

Az elmúlt években elkezdett munka folytatásaként tervezzük a cég tevékenységének, működésének bemutatására szolgáló lehetőségek jelenleginél szélesebb körű igénybevételét.

Fokozott hangsúlyt helyezünk a cégünk tevékenységét bemutató kiadványok készítésére, terjesztésére. Igénybe vesszük azokat a lehetőségeket, ahol a gazdaságosság figyelembevételével reklámhordozóink megjelentetnek.

A turista szezonban mozgó elárúsító helyeken értékesítjük és népszerűsítjük termékeinket.

Bekapcsolódtunk, - és ezt folytatjuk- a különböző civil szervezetek, közintézmények által szervezett rendezvények bonyolításába. Ezekkel az akcióinkkal is a cég jobb megismertetését és arculatának karakteresebb megjelenítését kívánjuk elérni.

Az Internet biztosította lehetőségek jobb kihasználása érdekében új honlapot alakítottunk ki, amely az előzőknél sokkal áttekinthetőbb és naprakészen reprezentálja társaságunk arculatát. /www.agriahuman.hu/

4.2 Eladásösztönzés /piac szerzés/

Társaságunk az elmúlt évek során egy jól körülhatárolható üzleti partnerkörrel a kölcsönös előnyökre épülő üzleti kapcsolatot épített ki. A termelési volumen növekedése, valamint a saját előállítású termékek körének bővülése megkerülhetetlenné teszi az új értékesítési lehetőségek felkutatását, hálózatunkba történő bevonását.

Ezt szolgálja az Eger város határain kívüli piacokon való megjelenésünk 2008-ban Nyíregyházán megrendezett Nemzetközi rehabilitációs Foglalkoztatók kiállításán standunk, illetve társaságunk Városi Különdijban részesült.

A cég szervezeti struktúrájából adódóan a területek vezetői nagyfokú autonómiával rendelkeznek, amelyhez megkapták a decentralizált piaci munka irányítását termékkörükre vonatkozóan.

A fenti szervezeti változtatással a területek érdekeltségi rendszerét is átalakítottuk.

4.3 Árak

Piaci árainkat a mindenkori kereslet-kínálat függvényében kialakuló határkölségeinkhez igazodóan állapítottuk meg.

A működésünkhöz kapcsolódó állami normatív támogatási rendszer mozgásteret biztosít számunkra eladási áraink kialakításnál. /igen ez a mozgástér egyre szűkebb/ Ebből következően lehetőségünk van arra, hogy a vevői minősítési rendszerünk alapján eltérő árakat és fizetési módokat, határidőket is működtethessünk.

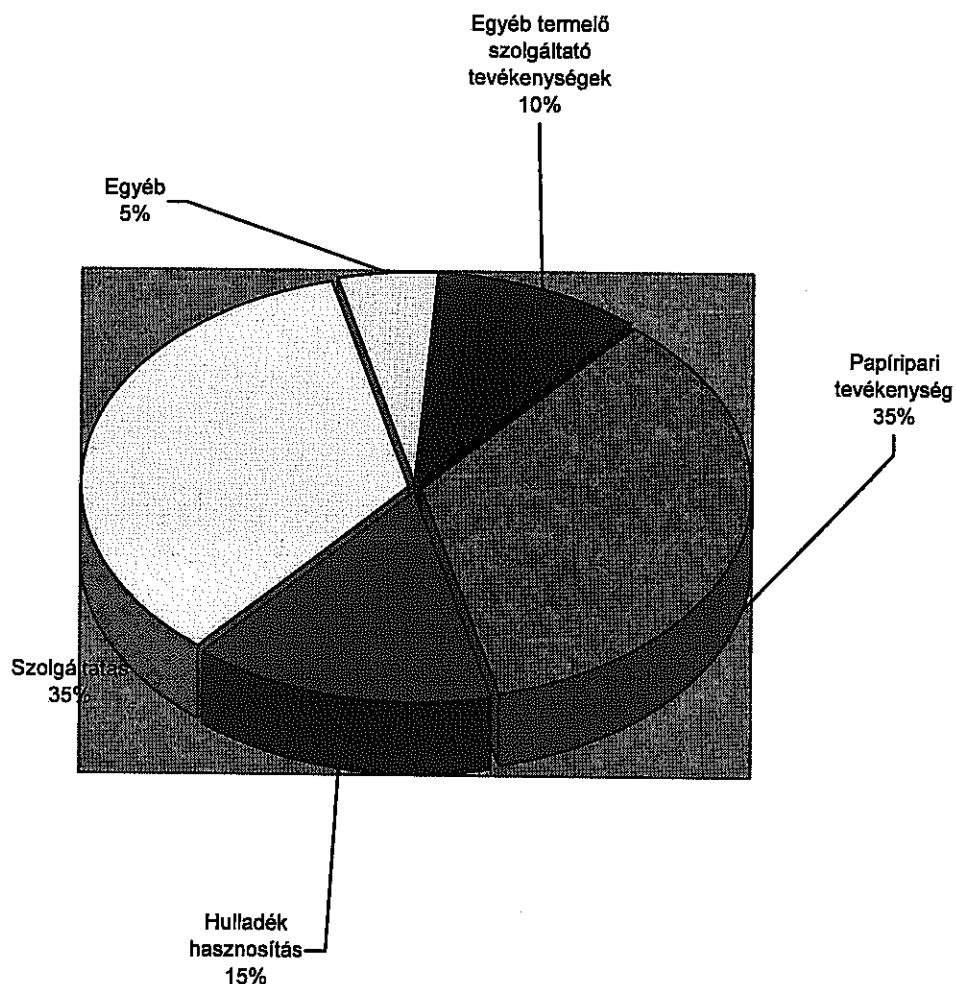
Ezek a minősítő kritériumok kapcsolódhatnak a vevői körünkhöz /rég, megbízható stb./, valamint a termék jellegéhez, /új, bevezető ár, árengedmény/, továbbá az értékesítési csatornához /kiállítás, reprezentatív megjelenés, akciós vásár stb./.

4.4 Termelés-értékesítés kapcsolata

Termelési tevékenységünk a piaci igények gyártásbeli leképezését jelenti. Ebből következően a gyártás indítása az esetek döntő részében konkrét piaci megrendelés alapján indul. Gyakorlati tapasztalataink indokolják annak szükségességét, hogy piaci prognózis alapján meghatározott nagyságú készletet alakítsunk ki. Ugyanis az igények jelentkezése és a gyártási idő közötti eltolódás miatt előfordulhatnak esetek amikor csak jelentős plusz kapacitások igénybevételel tudtuk teljesíteni az elvárásokat. A fentiekhez szükséges számítógépes készletnyilvántartási-, termeléskövetési és prognózis készítő rendszerünk bevezetése megtörtént.

Termelési tevékenységünk csoportok szerinti megoszlása az alábbi diagram szerint:

A 2009. évi tervezett árbevétel
tevékenységcsoportonkénti megoszlása



4.5 Értékesítési csatornák

Társaságunk termelése – és ehhez kapcsolódóan árbevétele – három részre tagolható.

Az egyik a megrendelőink által igényelt szolgáltatások, továbbá a saját tervezésű termékeink előállítás, valamint bér munkajellegű munkák elvégzése.

Bér munka jellegű tevékenységek közvetlenül a megrendelővel tartott kapcsolat révén realizálhatók, a tranzakciók az érintett szakemberek bevonásával bonyolíthatók.

Ez a tevékenység jelentős arányt képvisel termelésünkben, azonban nem igényli a klasszikus értelemben vett értékesítési hálózat kiépítését. Itt a személyes kapcsolatok, a megfelelő referenciák és az elvárt – minőség-, megfelelő ár-,

feltételrendszer kielégítő teljesítőképesség a meghatározó. A gyakorlati munkát a – termékszerkezet szerint delegált – illetékes vezető irányítja, ill. bonyolítja.

A saját terméküket előállító csoportban, az értékesítés a hagyományos kereskedelmi csatornákon bonyolódik.

Rendelkezünk saját-, 20 éves tartósan megvásárolt bérleti jogú bolttal Egerben.

Ezen túl szintén Egerben bérelt ingatlanon működtetünk teljesen eltérő profillal egy másik üzletet is. Folytatni kívánjuk az üzlethelyiségeken kívüli árusításokat, amelyekhez a Dobó téren a Várban, kijelölt elárúsító területtel rendelkezünk.

Ezek a helyeken alapvetően a szezonális valamint a jelentősebb eseményekhez kapcsolódó járulékos hatásokból adódó előnyök kihasználására kell összpontosítanunk.

Fontos feladatot jelent számunkra a kereskedelmi terület személyi állományának stabilizálása, a szakértelemmel és szakmai elhivatottsággal rendelkező személyek kiválasztása, munkába állítása, megtartása.

4.6 Raktározás szállítás-anyagmozgatás

Létrehoztuk a számítógépes készletnyilvántartási rendszerhez kapcsolódó központi készáruraktárat. Ez a teljes termékskálára kiterjed.

Kialakítottuk továbbá a központi alapanyagraktárat amelynek a számítógépes nyilvántartási rendszerbe való beépítése megtörtént.

A központi alapanyag és készáru raktárak mellett a decentralizált termelőegységek szintjein működő tranzitraktárokat is az egységes számítógépes rendszerbe vonjuk. A termeléskövetési program kiegészítve a raktári nyilvántartási rendszerünkkel hasznos információkkal szolgál a termelésirányítás különböző vezetési szintjeinek.

Az üzemek közötti, valamint távolsági szállításokhoz rendelkezünk 4 db szállító gépjárművel. Két középkategóriás-személyek szállítására is alkalmas tehergépkocsi-, továbbá egy nagyobb szállító kapacitású Peugeot Boxer, egykét raklapos Mazda, képezi a járműparkot. Az üzemen belüli jelentősebb mozgásokhoz négy saját tulajdonú targonca áll rendelkezésünkre.

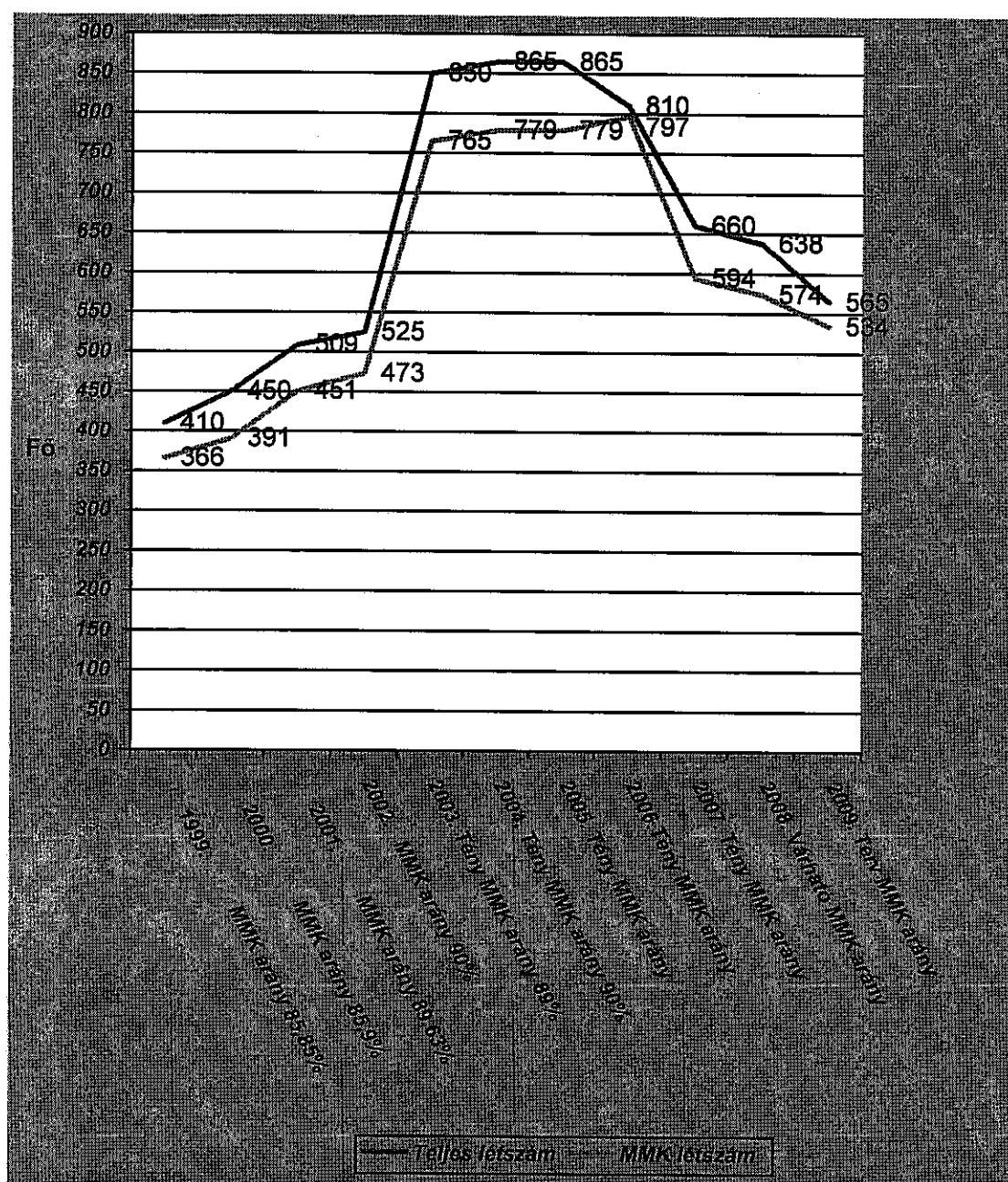
A nagyobb volumenű szállításokhoz külső fuvarozó cég szolgáltatásait vesszük igénybe /kamionos szállítás, autóbusz a munkások szállításához/.

5.) HUMÁN ERŐFORRÁSOK

5.1 Létszám, létszámstruktúra

A létszámalakulás dinamikáját szemlélteti az alábbi diagram.

Megváltozott munkaképességű dolgozók aránya
a társaság összlétszámához viszonyítva

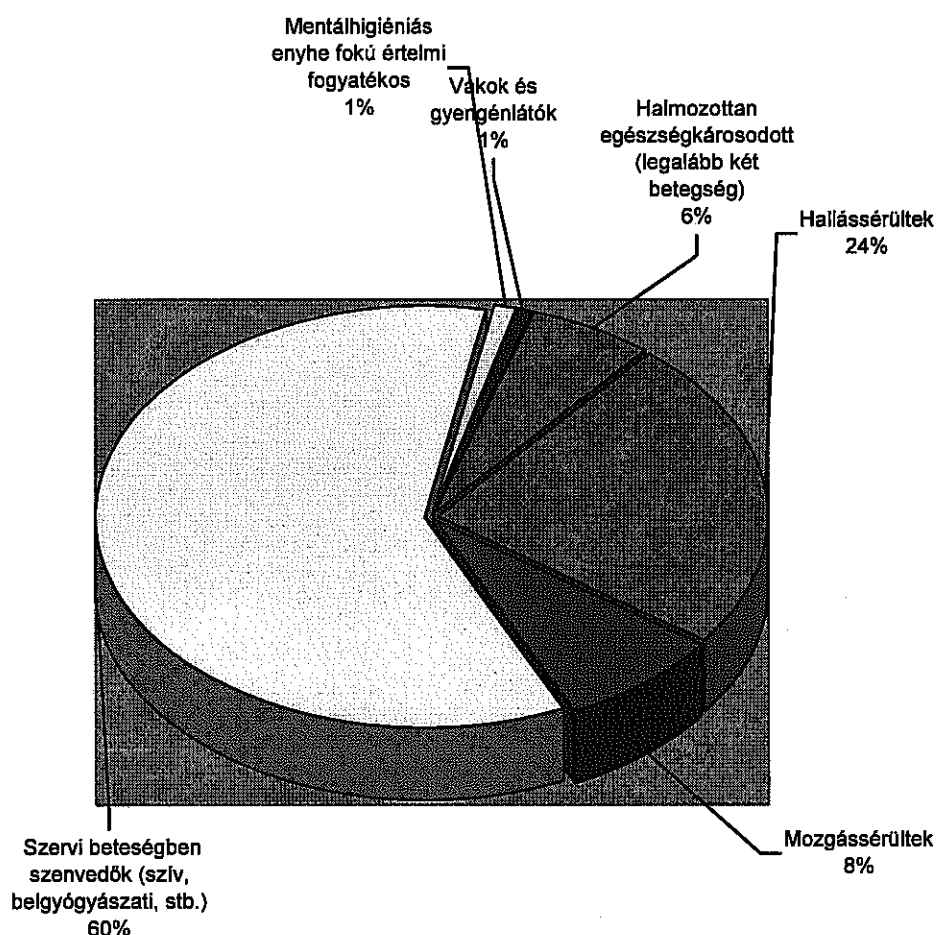


Látható, hogy 1999-2003 között egy dinamikus létszámnövekedést valósítottunk meg, amely együtt járt piaci pozíciónk erősödésével.

A támogatási rendszer átalakítása nem teszi lehetővé a létszám előző években megszokott szinten tartását. A 2009-es évben, a szakmai színvonal növelésére kell koncentrálni a mennyiségi növekedés helyett. Itt kisebb méretű csökkenésre is fel kell készülni, amely a súlyos fogyatékosok rendszerből történő kiemelését jelenti. /közelítőleg 70 fő/

A diagramban szereplő számadatokból követhető, hogy jelentős arányt (közel 90%-os) képviselnek az összlétszámon belül a megváltozott munkaképességű dolgozók. Jövő évi tevékenységünk folytatásában is tartani kívánjuk ezt az arányt. A foglalkoztatott megváltozott munkaképességű dolgozók egészségkárosodás szerinti összetételét vizsgálva az alábbi diagram alapján olyan következtetések vonhatók le amelyek, figyelemre méltó tendencia kialakulását valószínűsítik.

MEGVÁLTOZOTT MUNKAKÉPESSÉGŰEK **EGÉSZSÉGHÁROSODÁS SZERINTI** **MEGOSZTLÁSA**



A támogatási rendszer változása következtében, társaságunknak is át kell állnia az új finanszírozási lehetőségek igénybevételére. A 8/983PM-Nm rendelet által eddig folyósított dotációt egy kétszintű – bértámogatás+költség kompenzációs – támogatási rendszer váltja fel. Ennek bértámogatási része normatív alapú, még a költségkompenzációhoz pályázati úton lehet hozzájutni.

Az új támogatási rendszer társaságunkra 2009.-ben kötelező érvényű. Összességében megállapítható, hogy a rehabilitációs foglalkoztatáshoz támogatásként kapott összeg 2008.-ban a 2007. évi szinthez viszonyítva jelentősen csökkent. /közel 165 millió Ft./ Várhatóan 2009-ben 25%-os csökkenés várható 2008-hoz viszonyítva.

Ez előtérbe helyezi a nettó árbevételünk fontosságát, amely a csökkentett támogatásokkal együtt jelenti a finanszírozás forrást.

Tervezésünknel kiinduló pont a fenti két összetevőből álló árbevétel, amely determinálja a működéshez rendelkezésre álló forrást. Ehhez szükséges igazítani a foglalkoztatható létszámot mind volumenében, mind pedig struktúrájában. A súlyosan fogyatékosok foglalkoztatására kevesebb lehetőségünk lesz, ugyanis ők alacsonyabb hozzáadott érték előállítására képesek, a kiesést pedig a támogatás nem tudja kompenzálni. Ennek következtében a súlyosabb fogyatékosok, illetve megváltozott munkaképességűek foglalkoztatását a Szociális szférában kell megoldani, amelyre külön jogszabályok vonatkoznak. Társaságunknak, összhangban az elmúlt időszak tevékenységével, közelíteni kell a normál piaci viszonyok között működő egyéb szervezetek tevékenységéhez.

Fentiek hatásaként a 2008. évi átlagos állományi létszámunk éves szinten 70 fővel csökkenteni kell.

Az összefoglalóban ismertetett okok miatt társaságunk létszámleépítést működéssel összefüggő okok miatt rendes felmondással nem valósíthat meg. Az állami tulajdonú Kht-k /9 ilyen van/ kiemelt támogatást kapnak, így lehetőségünk van a támogatás nélkül nem gazdaságos tevékenységek végzésére is. Tekintettel arra, hogy a jogszabályi korlátozás miatti létszámleépítést saját erőből megoldani nem tudjuk, együttműködési szerződést kötöttünk az ERFO Kht-val amely az általunk gazdaságosan nem működtethető két varrodánk létszámát átveszi és finanszírozza a rezsiköltségeket, így megmenthetjük ezt a tevékenységünket és vele együtt a létszámot is. /Ez 50 főt érint/ A tervezett 70 fő leépítésből 20 fő a természetes fogyás következtében terveink szerint megoldható.

Az Üzleti tervben rögzített feladatainkat 2009.-ben ezzel a – csökkentett - létszámmal kell megoldanunk, amely komoly kihívást jelent mind a menedzsment, mind pedig dolgozóink részére.

5.2 Munkaerőbiztosítás

Társaságunk-küldetésének megfelelően- meghatározó mértékben megváltozott munkaképességű dolgozókat foglalkoztat. Tekintve, hogy arányuk a népesség közel 10%-át teszi ki /egyes felmérések, pontos adatok hiányában ettől magasabb számokról szólnak/, jelentős számú személyekről van szó.

Ha a munkavállalói hajlandóságot is figyelembe vesszük akkor is komoly munkavállalói rétegről van szó akiknek munkavállalási lehetőségei rendkívül korlátozottak /elsősorban munkaadói kézség hiányában/.

Figyelembe kell venni azt a tényt, hogy 2009. január 01-től változik a rokkantsági nyugdíj melletti munkavállalási lehetőség. Ez számításaink szerint korlátozni fogja a munkavállalók számát és a ledolgozható munkaidő nagyságát /keresetét/.

A munkavállalókkal történő személyes kapcsolat felvételt az alábbi főbb lehetőségek határozzák meg:

-egyedi kezdeményezésű megkeresés /ismerősök, egyéb informális adatok alapján/

- az érdekvédelmi szervek közvetítése /Hallássérültek Egyesülete, Mozgássérültek Szövetsége stb./
- Munkaügyi Központ közvetítése
- egyéb intézmények közvetítése /pl. Polgármesteri Hivatal/

A jelentkezőket számítógépes személyügyi rendszerünkben regisztráljuk és ennek felhasználásával tudjuk az új munkahelyek kialakítását a jelentkezőket szakmai és mentális felkészítéssel alkalmassá tenni a munkavégzésre.

5.3 Munkafeltételek

A foglalkoztatott dolgozóink speciális helyzetéből adódóan, a munkafeltételek biztosításánál az átlagos ipari gyakorlattól eltérően kell eljárunk.

Ez az eltérő jelleg-amely esetenként jelentős plusz anyagi ráfordításokat igényel- az alábbi területeken érvényesül:

- munkahelyek, munkaeszközök kialakítása /akadály-mentesítés/
- munkaidő beosztás, munkarend
- egészségügyi ellátás

A munkahelyek, munkaeszközök a személyek testi, egyézségi állapotához igazodóan kerülnek kialakításra. A munkaidő rendnél a Munka Törvénykönyve által előírtaktól pozitív diszkriminációt alkalmazva el kell térnünk a dolgozók megmaradt munkavégző képességének megóvása érdekében /pl. többszöri pihenőidő biztosítása, részmunkaidő alkalmazása/.

Kiépített rendszerünk folyamatosan figyelemmel kíséri a dolgozók egészségi állapotának alakulását és kezdeményezi a szükséges beavatkozást.

Kötelezettségünk és elemi érdekünk, hogy az orvosi ellátás zavartalan működéséhez szükséges feltételeket a jövőben is biztosítsuk.

5.4 Képzés

Az 5.2 pontban ismertettük a társaságunk működéséhez szükséges munkaerő biztosításhoz megoldható feladatokat, lehetőségeket.

A társaságunkkal szembeni elvárásnak /termelés, mennyiségi-, minőségi mutatói,/ valamint a rendelkezésre álló munkaerő struktúrája között esetenként jelentős inkoherencia tapasztalható.

Ugyanis magas a szakképzetlenség aránya, valamint a meglévő és a szükséges szakmák nem minden esetben jelennek meg a kereslet-kínálat egyensúlyában.

A továbbiakban élni kívánunk a Munkaügyi Központ képzési támogatásából indított tanfolyam által nyújtott lehetőséggel, azonban a jövőben a hatékonyabb, és a cég érdekeire épülő, célra orientált egyedi képzéseket fogjuk preferálni.

Ennek meghatározó forrása a szakképzési alap saját területen felhasználható része, amelyet a szükséges mértékben kiegészítünk.

Társaságunknál foglalkoztatott rehabilitációs megbízott, illetve rehabilitációs bizottság személyre szóló rehabilitációs tervet dolgozott ki a dolgozókkal folytatott elbeszélgetések után. Ez a terv, amelyet évente felül vizsgálunk, részletesen tartalmazza dolgozóinknál a képzéssel kapcsolatos feladatokat, elvárásokat.

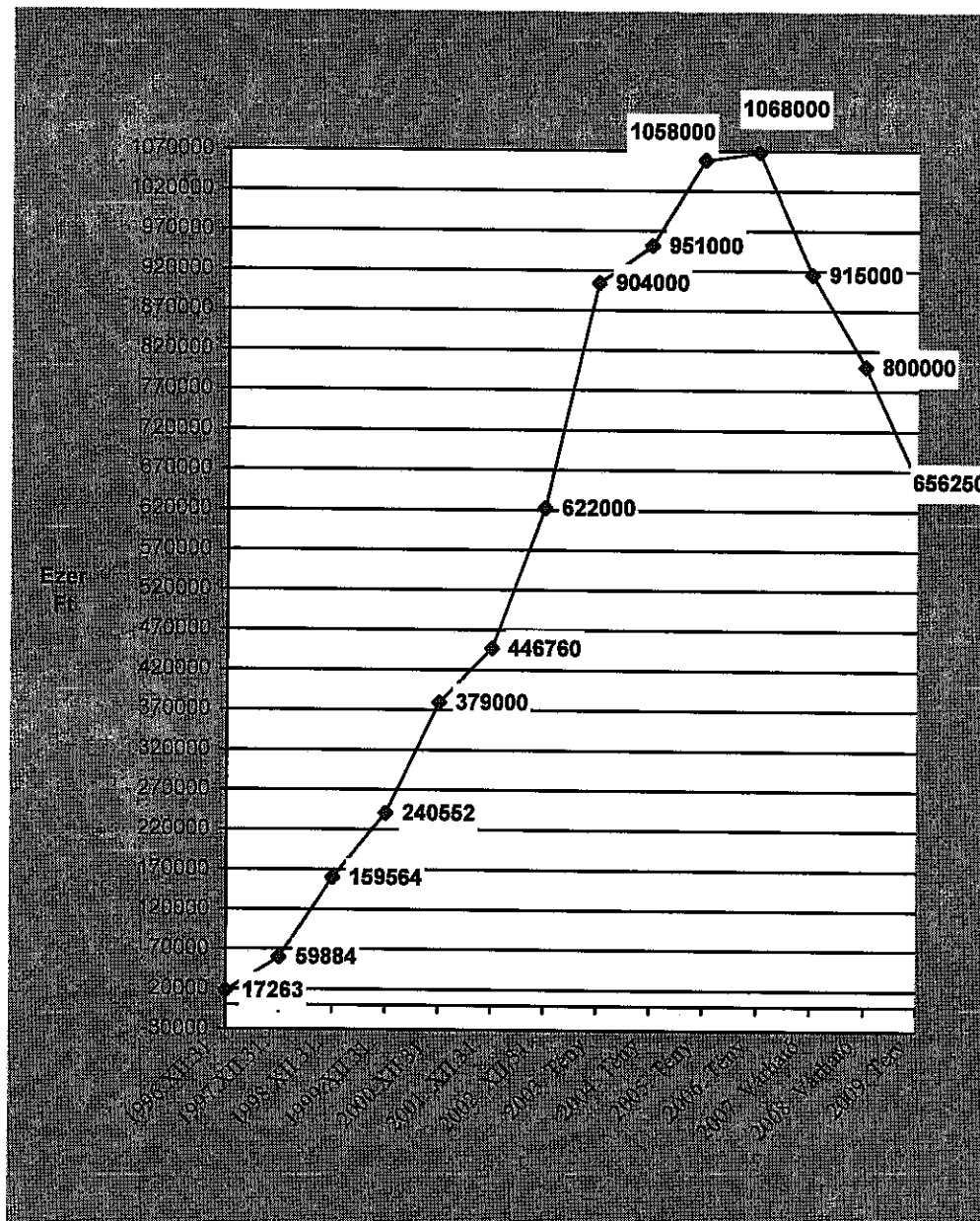
6. PÉNZÜGYI TERV

6.1 Árbevételei terv

Társaságunk árbevétele megalakulása óta jelentősen növekedett. Az igazán dinamikus fejlődés az 1998-ig tartó stabilizációs időszak után az 1998-2003-es időszakban következett be.

Ezt követően a növekedés dinamikája csökkent és 2005-2006-ban gyakorlatilag szintentartás következett be. A szabályzó rendszer alapvető változása 2007-ben következett be, amely jelentős /160.000eFt/ mértékű támogatás elvonást jelenet társaságunk számára. A 2008-ra várható 2009-re tervezett árbevételi szintünk ennek hatását jelzi. Nettó árbevételünk ezen időszakban gyakorlatilag szinten marad tervünk szerint.

AGRIA HUMÁN KFT. BEVÉTELEINEK ALAKULÁSA **1996-TÓL - 2008-IG**



6.4 eredménykimutatás

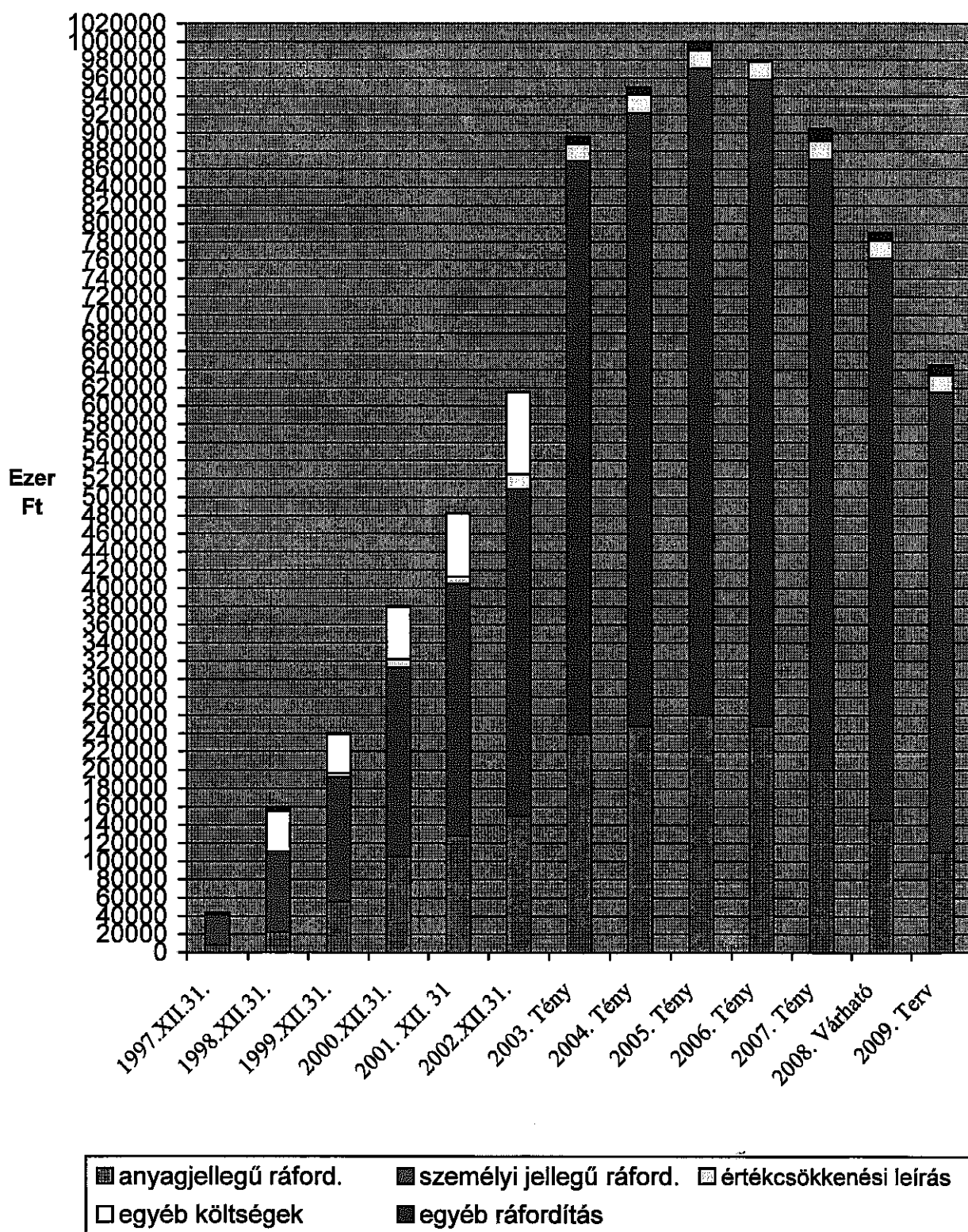
EREDMÉNYKIMUTATÁS

adatok eFt-ban

Tétel- szám	Megnevezés	2007. tény	2008. várható üzleti terv	2009. tervezett
I.	Értékesítés nettó árbevétele	260740	255865	188250
II.	Egyéb bevételek	693174	528106	460000
III.	Aktivált saját teljesítmény értéke	23068	-29791	8000
IV.	Anyagjellegű ráfordítások	161383	144157	110000
V.	Személyi jellegű ráfordítások	779123	699094	516000
VI.	Értécsökkenési leírás	18983	16726	19000
VII.	Egyéb ráfordítások	6356	17613	11000
A	ÜZLETI TEVÉKENYSÉG EREDMÉNYE	11135	-123410	250
IX.	Pénzügyi műveletek bevételei	77	35	80
X.	Pénzügyi műveletek ráfordítása	14128	20466	-21000
B.	PÉNZÜGYI MŰVELETEK EREDMÉNYE	-14051	-20431	-20920
C.	SZOKÁSOS VÁLLALKOZÁSI EREDMÉNY	-2916	-143841	-20670
XI.	Rendkívüli bevételek	5187	2000	2000
XII.	Rendkívüli ráfordítás	-	-	-
D.	RENDKÍVÜLI EREDMÉNY	5187	2504	2000
E.	ADÓZÁS ELŐTTI EREDMÉNY	2271	-141389	-18670
XIII.	Adófizetési kötelezettség	1725	-	-
F.	ADÓZOTT EREDMÉNY	546	-141389	-18670
G.	MÉRLEG SZERINTI EREDMÉNY	546	-141389	-18670

6.2 KÖLTSÉGTERV

Az alábbi diagram szemlélteti a költségek alakulását és strukturális összetételek változását 1997-től-2009-ig.



**Az Agria-Humán Szolgáltató Kftmunkáltató 2009. 01.01-től 2009.12.31-ig tartó
időszaka munkaviszony keretében alkalmazott munkavállalók foglalkoztatásához
kapcsolódó összes költségeinek részletezése**

Költségek költség nemenkénti részletezése

Megnevezés	Főkönyvi szám *	Összeg ezer Ft- ban
		Összesen
<u>Anyagjellegű ráfordítások összesen:</u>	-	110000
<u>1, Anyagköltség összesen:</u>	-	50000
- anyagköltség	511	21600
- csomagolóanyag	513	800
- egyéb anyagköltség	514	400
- Munkaruha	5143	200
- munka,-és egészségvédelmi költség	5144	200
- szerszámok, alkatrészek	515	300
- alkatrészek	5151	200
- szerszámok, műszerek	5152	100
- Energiaköltség	516	12000
- áram	5161	6000
- gáz	5162	6000
- Üzemanyag költség	517	12000
- Irodaszer, nyomtatvány	518	2400
- Karbantartási anyagok	519	500
- gépek	5192	500
<u>2, Igénybevett szolgáltatások költsége összesen:</u>	-	57000
- Anyag,-és áruüzemeltetési költség	521	8600
- fuvarköltség,-és rakodási hely	5211	7200
- tárolás, raktározás hely	5212	800
- csomagolási hely	5213	600
- Bérleti díjak	522	12000
- Karbantartási szolgáltatások	523	17100
- gépek	5232	4100
- járművek	5233	11000
- irodatechnika	5234	1000
- számítógépek	5235	1000
- Irodai költségek	525	8300
- postaköltség	5251	800
- telefonköltség	5252	5000

- internet előfizetési díj	5253	500
- számítástechnikai szolgáltatás	5256	2000
- Tanácsadás és számviteli szolgáltatás	527	4400
- könyvelés	5271	2400
- jogi tanácsadás	5273	1000
- könyvvizsgálati díj	5275	1000
- Egyéb igénybe vett szolgáltatások	529	3000
- oktatás, továbbképzés	5291	1400
- orvosi szolgáltatás költsége	5294	1600
- foglalkozás egészségügyi		1200
- munkaalkalmassági vizsgálatok	52978	400
- Tevékenységet segítő szolgáltatások	5298	3600
3, Egyéb szolgáltatások költsége összesen:	530	3000
- Illeték	531	200
- hatósági díjak	532	700
- bank költség	533	1100
- biztosítási díj	534	1000
<u>Személyi jellegű ráfordítások összege:</u>	-	516000
1, Bérköltség összesen:		361000
- Munkabér	541	361000
- állományba tartozó	5411	360500
- tiszteletdíj	5431	500
- prémium, jutalom	542	0
2, Személyi jellegű egyéb kifizetések összesen:		15000
- megbízási díjak	551	1900
- betegség miatti költségek	553	9000
- betegszabadság	5531	7000
- táppénzhozzájárulás	5532	2000
- természetbeni juttatás	555	500
- költségtérítés	556	3600
- munkabajárás	5561	1800
- saját gépkocsi használat	5562	1800
3, Bérjárulékok összesen:		140000
- Nyugdíjbiztosítási és egészségbiztosítási járulékok	561	104690
- nyugdíjbiztosítási járulékok	5611	86640
- egészségbiztosítási járulékok	5612	18050
- egészségügyi hozzájárulás	562	8065
- munkaadói járulék	563	10830
- szakképzési hozzájárulás	564	5415
Egyéb ráfordítások		11000
Értékcsökkenési leírás összesen:	-	19000
Költségek összesen:		645259

Megállapítható, hogy a költségek alakulása nyereségarányosan követte a hasonló időszak árbevételeinek alakulását.

Szembetűnő ugyanakkor, hogy a személyi-, valamint anyagjellegű költségek mellett jelentős és egyre növekvő arányt képvisel az értékcsökkenés /amortizáció is/.

A személyi jellegű költségek kezdettől fogva meglévő magas aránya egyértelműen következik abból, hogy nagy élők munkaaigényű termelést folytatunk, amely a foglalkoztatási kényszerrel volt összefüggésbe hozható. A személyi jellegű kifizetések arányát magyarázza továbbá a bérezési rendszer, amely a dotációs rendszer felépítéséből következően szoros korrelációs kapcsolatban van a mindenkori minimálbér mértékével. A létszámcsoökkentés hatásaként 2009.-ben összvolumenében alacsonyabb személyi jellegű költségekkel számolunk.

Az anyagjellegű költségek arányának csökkenése összefügg az elmúlt időszakban végrehajtott költségracionalizálási intézkedésekkel, amelyek lehetővé tették, hogy 2008. évben ennek jelentős csökkenését tervezzük. Ehhez kapcsolódóan a működés minden területén további költségracionalizációs lépéseket tervezünk.

6.3 Fejlesztés, beruházás

Fejlesztési-, beruházási tevékenységünk 2009-ben alapvetően a meglévő munkahelyek minél nagyobb mértékű megőrzésére a meglévők technológiai szintjének emelésére, illetve ezen feladatok megvalósításához szükséges infrastruktúra biztosítására irányul.

Jelentősebb fejlesztéseket nem tervezünk. Alapvetően a meglévő infrastruktúra, gépi eszközök, berendezések állományának szintentartása és a biztonságos munkavégzés feltételeinek biztosítása a cél. A feladatokat saját szakemberekkel kívánjuk biztosítani csak a feltétlenül szükséges mértékig veszünk igénybe külső szolgáltatást.

Társaságunk rendelkezik folyószámla hitelkerettel, amely a késedelmes vevői teljesítésre, illetve az állami támogatás átutalásának csúszása miatti átmeneti helyzetekben a likviditást segíti. Üzleti tervünket teljesíthetőnek tudjuk, amennyiben a pesszimista /alultervezett/ szemléletben meghatározott peremfeltételekben drasztikus változások nem következnek be.

Eger, 2009.május 04.

Agria-Humán
Szolgáltató Kft.
Eger, Mecset u. 6.
T: 36-36-163895-2-10
Dr. Barczy Antal
ügyvezető igazgató