



**EGER MEGYEI JOGÚ VÁROS
ÖNKORMÁNYZATA**

**SZOLGÁLTATÁSTERVEZÉSI
KONCEPCIÓJA**

**A SZOCIÁLIS ÉS
A GYERMEKJÓLÉTI ELLÁTÁSOKRÓL**

2007

Az állampolgárok alapvető szociális és gyermeki jogait az Alkotmány szabályozza:

„A Magyar Köztársaság a rászorulókról kiterjedt szociális intézkedésekkel gondoskodik”
- 17. § -

„A Magyar Köztársaság állampolgárainak joguk van a szociális biztonsághoz. Öregség, betegség, rokkantság, árvaság, özvegység és önhibájukon kívül bekövetkezett munkanélküliség esetén a megélhetésükhöz szükséges ellátásra jogosultak.”
- 70/E. § (1) bekezdés -

„A Magyar Köztársaság az ellátáshoz való jogot a társadalombiztosítás útján és a szociális intézmények rendszerével valósítja meg.”
- 70/E. § (2) bekezdés -

„A Magyar Köztársaság különös gondot fordít az ifjúság létbiztonságára, oktatására és nevelésére, védelmezi az ifjúság érdekeit.”
- 16. § -

„A Magyar Köztársaságban minden gyermeknek joga van a családjá, az állam és a társadalom részéről arra a védelemre és gondoskodásra, amely a megfelelő testi, szellemi és erkölcsi fejlődéséhez szükséges.”
- 67. § (1) bekezdés -

A helyi önkormányzatokról szóló 1990. évi LXV. törvény biztosítja a települések igazgatási önállóságát. Az önkormányzatoknak minden helyi közügy megoldását, az alapvető közszolgáltatások elérhetőségét biztosítani kell, s a megoldások sokszínűségét fel kell tárni. A törvény értelmében az önkormányzat köteles gondoskodni a szociális alapellátásról. A kötelező feladatokon kívül a helyi önkormányzat önként vállalhatja minden olyan helyi közügy megoldását, amelyet jogszabály nem utal más szerv hatáskörébe. Az önkormányzat mind a kötelező, mind pedig az önként vállalt feladatait teljesítheti saját maga által alapított és fenntartott intézmény útján, vagy ilyen szolgáltatást nyújtó intézménnyel ellátási szerződés keretében.

A szociális igazgatásról és szociális ellátásokról szóló 1993. évi III. törvény (továbbiakban Sztv.) célja, hogy a szociális biztonság megteremtése és megőrzése érdekében meghatározza az egyes szociális ellátások formáit, szervezetét, a szociális ellátásokra való jogosultság feltételeit, valamint érvényesítésének garanciáit. A helyi önkormányzatok az Sztv-ben szabályozott ellátásokon túl saját költségvetésük terhére egyéb ellátásokat is megállapíthatnak. A szociális ellátás feltételeinek biztosítása - az egyének önmagukért és családjukért, valamint a helyi közösségeknek a tagjaikért viselt felelősségén túl - az állam központi szerveinek és a helyi önkormányzatoknak a feladata.

A gyermekek védelméről és a gyámügyi igazgatásról szóló 1997. évi XXXI. törvény (továbbiakban Gyvt.) célja, hogy megállapítsa azokat az alapvető szabályokat, amelyek szerint az állam, a helyi önkormányzatok és a gyermekek védelmét ellátó természetes és jogi személyek, továbbá jogi személyiséggel nem rendelkező más szervezetek meghatározott ellátásokkal és intézkedésekkel segítséget nyújtsanak a gyermekek törvényben foglalt jogainak és érdekeinek érvényesítéséhez, a szülői köteleességek teljesítéséhez, illetve gondoskodjanak a gyermekek veszélyeztetettségének megelőzéséről és megszüntetéséről, a hiányzó szülői gondoskodás pótlásáról, valamint a gyermekvédelmi gondoskodásból kikerült fiatal felnőttek társadalmi beilleszkedéséről. A törvény e célok elérése érdekében meghatározza a gyermekek alapvető jogait és e jogok érvényesítésének garanciáit, a gyermekek védelmének rendszerét, alapvető szabályait.

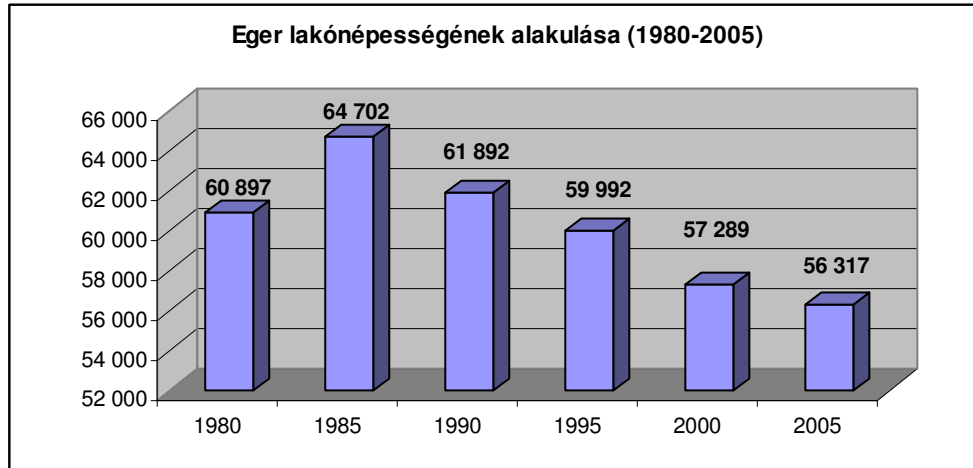
A szolgáltatástervezési koncepció célja és feladata

Az Sztv. rendelkezései alapján a szociálisan rászorult személyek részére biztosítandó szolgáltatási feladatok meghatározása érdekében szolgáltatástervezési koncepciót kell készíteni. Az intézményi háttér és a feladatok komplexitása alapján célszerű a szociális és gyermekjóléti feladatellátásra vonatkozó együttes koncepció kidolgozása és elfogadása.

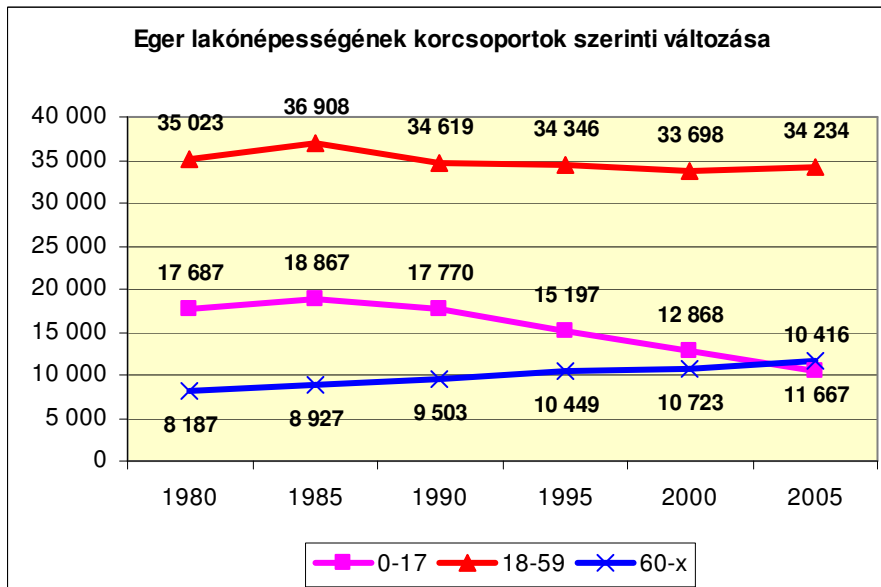
Demográfiai helyzet

Eger lakónépességének alakulása

Eger lakónépessége 1930-tól (30.424 fő) 1985-ig (64.702 fő) folyamatosan növekedett. 1930-tól 1960-ig a növekedés egyenletes, a 30 év alatt mintegy 4000 fővel növekedett a lakosságszám.

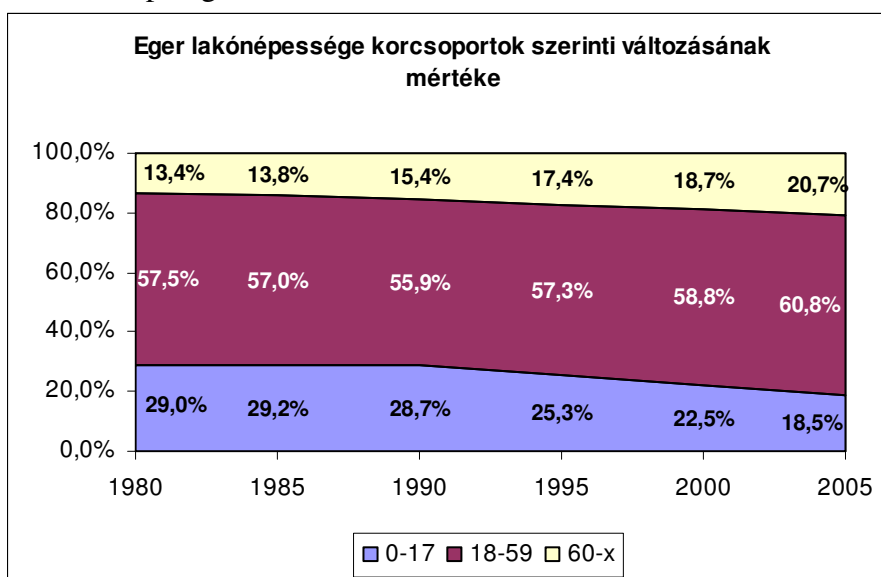


1960-tól tapasztalható jelentős növekedés, 1960 és 1970 között 10.000 fővel, majd az ezt követő 10 évben közel 15.000 fővel gyarapodott a lakónépesség. 1995-től a lakosságszám folyamatosan csökken. A lakosságszám változása mellett folyamatosan átalakul a lakosság kor szerinti összetétele.



Egerben is érvényes az általános tendencia, hogy az idősek száma és aránya folyamatosan növekedik. A fiataloknál 1985-ig emelkedés tapasztalható, 1985-90 között közel 1.000 fővel csökkent a 18 év alattiak száma, ezt követően folyamatos és növekvő mértékű csökkenés tapasztalható.

A lakosságon belüli arányokat figyelembe véve a 60 éven felüliek aránya 13,4%-ról 20,7%-ra emelkedett, a fiataloké pedig 29,0%-ról 18,5%-ra mérséklődött.



Annak ellenére, hogy a lakosságszám 1980 és 1985 között még emelkedett, a 0-2 éves korúak száma és aránya 1980-tól folyamatosan csökkent, a 3-5 éveseké hasonló tendenciát mutat, kivéve az 1990 és 1995 közötti időszakot. A 6-9 évesek száma 1985-ig emelkedik, majd ezt követően folyamatosan csökken. A 10-13 és a 14-17 évesek száma 1990-ig emelkedett, ezt követően szintén csökkent. A 18-29 évesek száma 1995-ig mérséklődött, ezt követően enyhén emelkedett. A 30-34 évesek száma emelkedett 1980 és 1985 között, ezt követően folyamatosan csökkent. A 45-59 és a 60-69 évesek száma folyamatosan emelkedett, a 70-79 évesek száma 1990-től folyamatosan nőtt, a 80-89 évesek között egyértelmű trend még nem mutatható ki, de itt is elmondhatjuk, hogy kisebb-nagyobb ingadozásokkal számuk növekszik.

Eger lakónépességének korcsoport szerinti változása

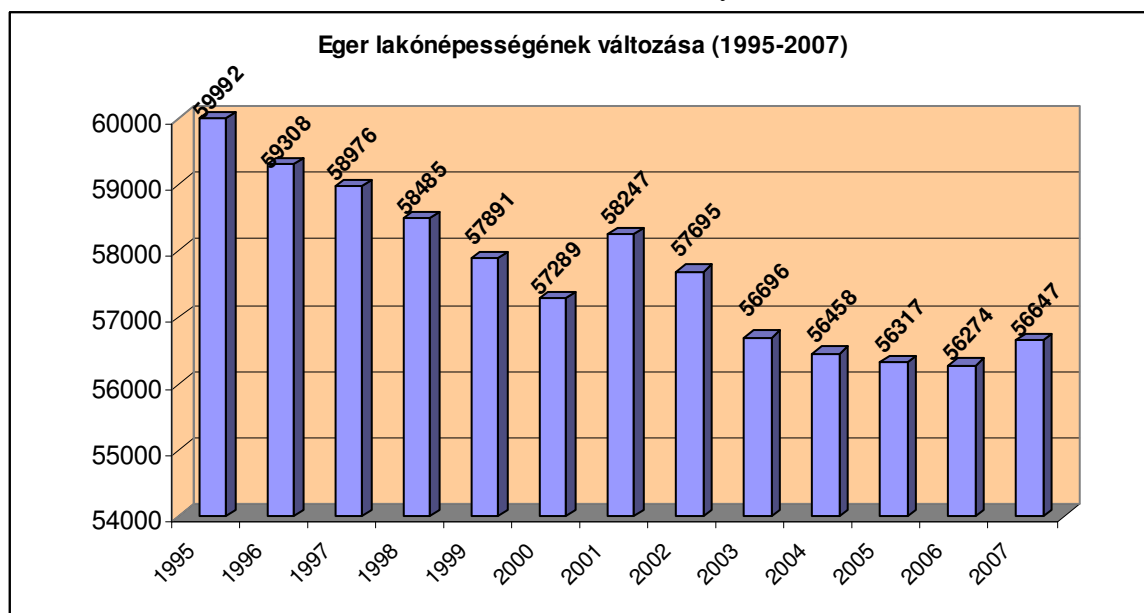
Korév	1980	1985	1990	1995	2000	2005
	összesen	összesen	összesen	összesen	összesen	összesen
0-2	3 089	2 266	2 067	2 002	1 468	1 401
3-5	3 526	2 915	2 103	2 172	1 704	1 414
6-9	3 501	4 595	3 292	2 892	2 720	1 850
10-13	3 105	3 773	4 278	3 180	2 963	2 252
14-17	4 466	5 318	6 030	4 951	4 013	3 499
0-17	17 687	18 867	17 770	15 197	12 868	10 416
18-29	12 338	11 846	9 598	9 843	10 105	11 169
30-44	12 492	14 644	14 490	13 332	11 061	10 802
45-59	10 193	10 418	10 531	11 171	12 532	12 263
18-59	35 023	36 908	34 619	34 346	33 698	34 234
60-69	4 166	4 372	5 550	5 849	5 419	5 714
70-79	3 029	3 400	2 792	3 116	3 941	4 233
80-89	913	1 061	1 062	1 365	1 193	1 524
90-X	79	94	99	119	170	196
60-x	8 187	8 927	9 503	10 449	10 723	11 667
összesen	60 897	64 702	61 892	59 992	57 289	56 317

A legfiatalabb korosztályok (0-2 és 3-5 évesek) aránya 1980-hoz viszonyítva 2005-re a felére csökkent. Ez a változás a 6-17 év közöttiek körében kisebb mértékű. A 18-29 évesek aránya 0,5%-ponttal mérséklődik, 1990-ig csökkent, ezt követően enyhe mértékben emelkedett. A 30-44 év közöttiek aránya csökkent, illetve stagnált. Kisebb nagyobb eltérésekkel az ennél idősebb lakosok aránya a vizsgált időszakban emelkedett.

Eger lakónépessége korcsoportok szerinti változásának aránya

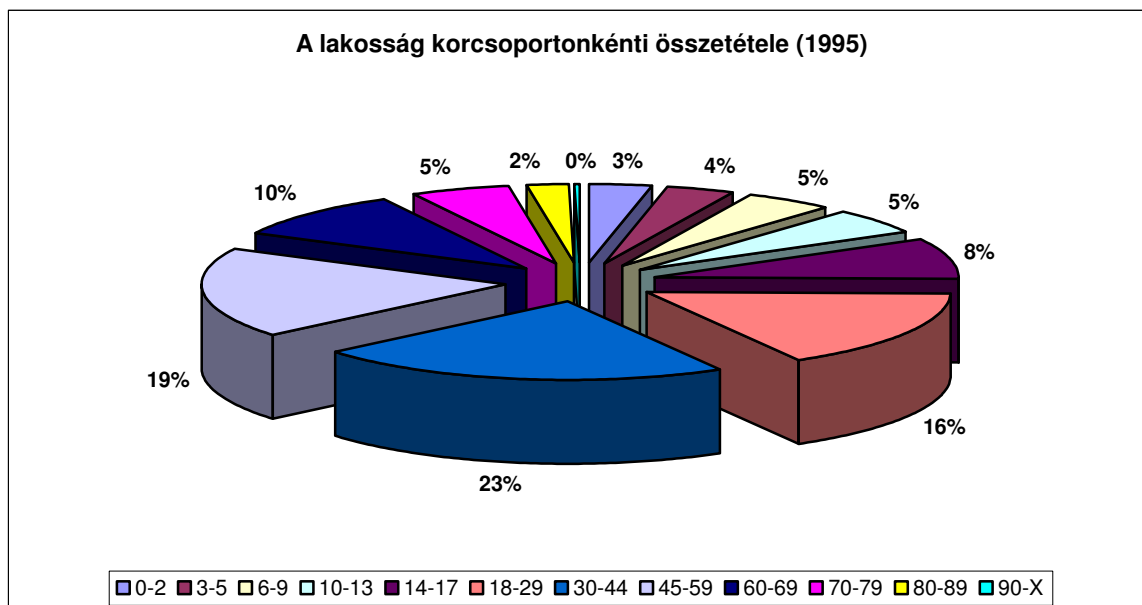
Korév	1980	1985	1990	1995	2000	2005
	összesen	összesen	összesen	összesen	összesen	összesen
0-2	5,1%	3,5%	3,3%	3,3%	2,6%	2,5%
3-5	5,8%	4,5%	3,4%	3,6%	3,0%	2,5%
6-9	5,7%	7,1%	5,3%	4,8%	4,7%	3,3%
10-13	5,1%	5,8%	6,9%	5,3%	5,2%	4,0%
14-17	7,3%	8,2%	9,7%	8,3%	7,0%	6,2%
0-17	29,0%	29,2%	28,7%	25,3%	22,5%	18,5%
18-29	20,3%	18,3%	15,5%	16,4%	17,6%	19,8%
30-44	20,5%	22,6%	23,4%	22,2%	19,3%	19,2%
45-59	16,7%	16,1%	17,0%	18,6%	21,9%	21,8%
18-59	57,5%	57,0%	55,9%	57,3%	58,8%	60,8%
60-69	6,8%	6,8%	9,0%	9,7%	9,5%	10,1%
70-79	5,0%	5,3%	4,5%	5,2%	6,9%	7,5%
80-89	1,5%	1,6%	1,7%	2,3%	2,1%	2,7%
90-X	0,1%	0,1%	0,2%	0,2%	0,3%	0,3%
60-x	13,4%	13,8%	15,4%	17,4%	18,7%	20,7%
összesen	100,0%	100,0%	100,0%	100,0%	100,0%	100,0%

1995-től évente vizsgálva a lakónépesség alakulását megállapíthatjuk, hogy viszonylag jelentősebb mértékben folyamatosan csökkent 2000-ig Eger lakónépessége. 2001-ben közel 1.000 fővel emelkedett a lakosság szám, 2002-ben az előző évhez viszonyítva 552 fővel, 2003-ban 999 fővel csökkent. Ezt követően gyakorlatilag a lakosság szám stagnál, 2003-2006 között kismértékben csökkent, 2007-ben az előző évhez viszonyítva 373 fővel emelkedett.



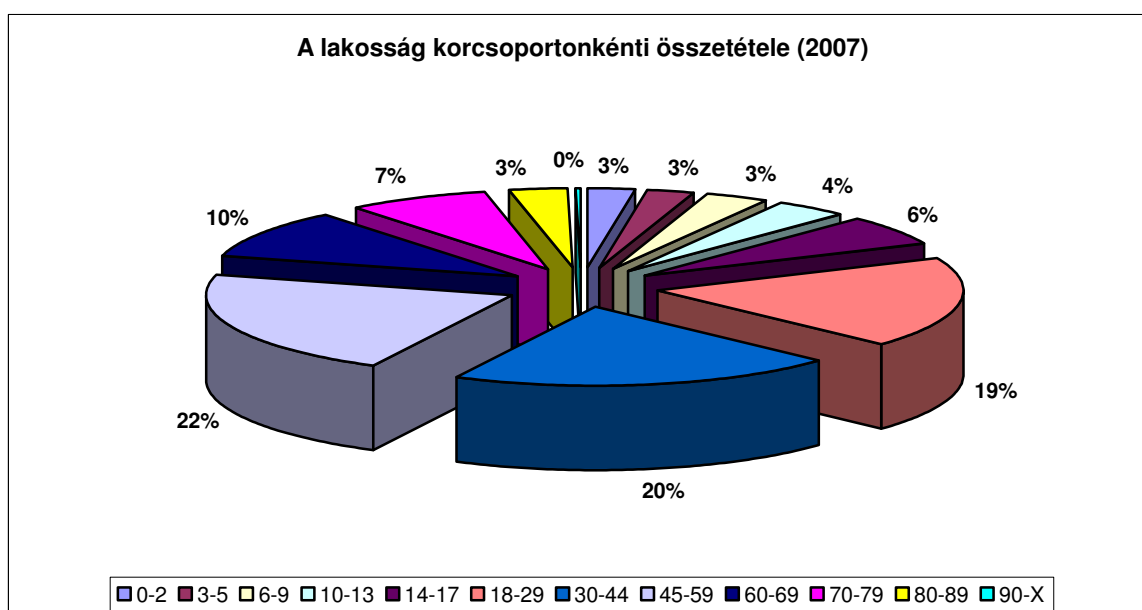
A lakosság kor szerinti összetételének változása hosszabb távú összehasonlításban markánsabban rajzolódik ki. 1995 és 2002 között a teljes lakónépesség csökkenése mellett a

60 éven felüliek száma 1415 fővel (3,5%ponttal) emelkedett. Számuk 2007-ben 11869 fő, arányuk a teljes lakónépességen belül 20,9%. Az időskorúakon belül nőtt a 70 éven felüliek száma és aránya. Ők koruk, egészségi állapotuk és mert sok köztük az egyedül élő az időskorúaknak nyújtott szolgáltatások potenciális célcsoportja. Számuk növekedése a szolgáltatások iránti mennyiségi igények emelkedésében is kifejeződik.

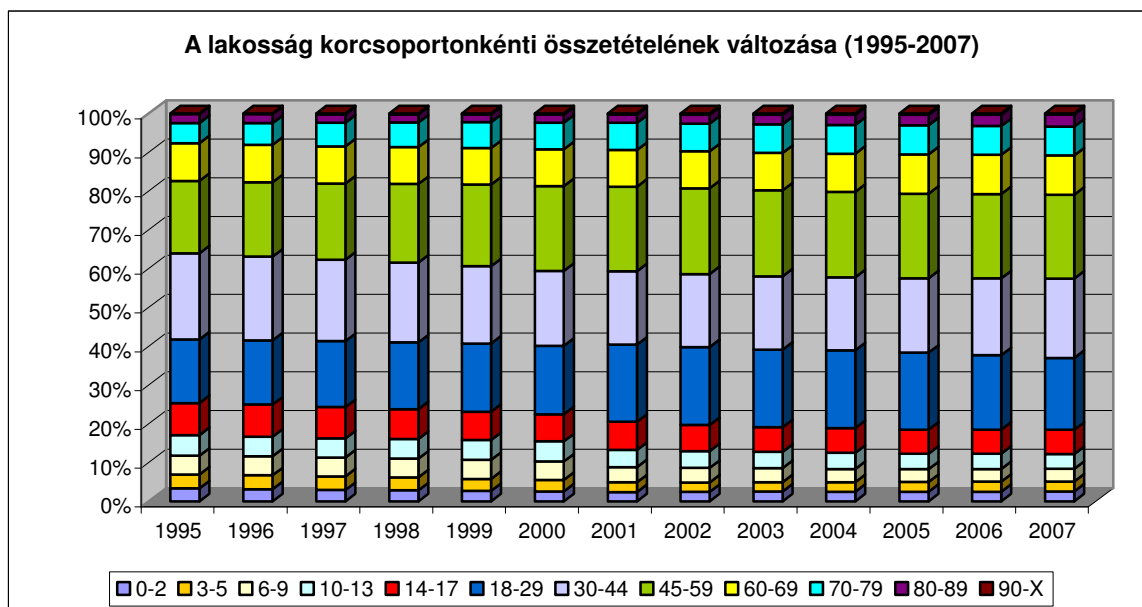


A fiatalok száma az elmúlt 12 évben drasztikus mértékben, 4750 fővel (7,4%ponttal) csökkent. Míg 1995-ben számuk közel 5000 fővel haladta meg a 60 éven felüliekét, 2007-ben már több mint 1400 fővel alatta marad annak.

A legfontosabb trendek a lakosság elöregedése és a fiatalok számának csökkenése.



A változás fokozatosan ment végbe, mint azt az alábbi grafikon szemlélteti.



A lakosság számának alakulását a természetes szaporodás (a születések és a halálozások számának különbsége) és a vándorlási különbözet határozza meg. Ezen tiszta demográfia tényezők alakulását társadalmi, gazdasági, szociálpolitikai és más egyéb hatások befolyásolják.

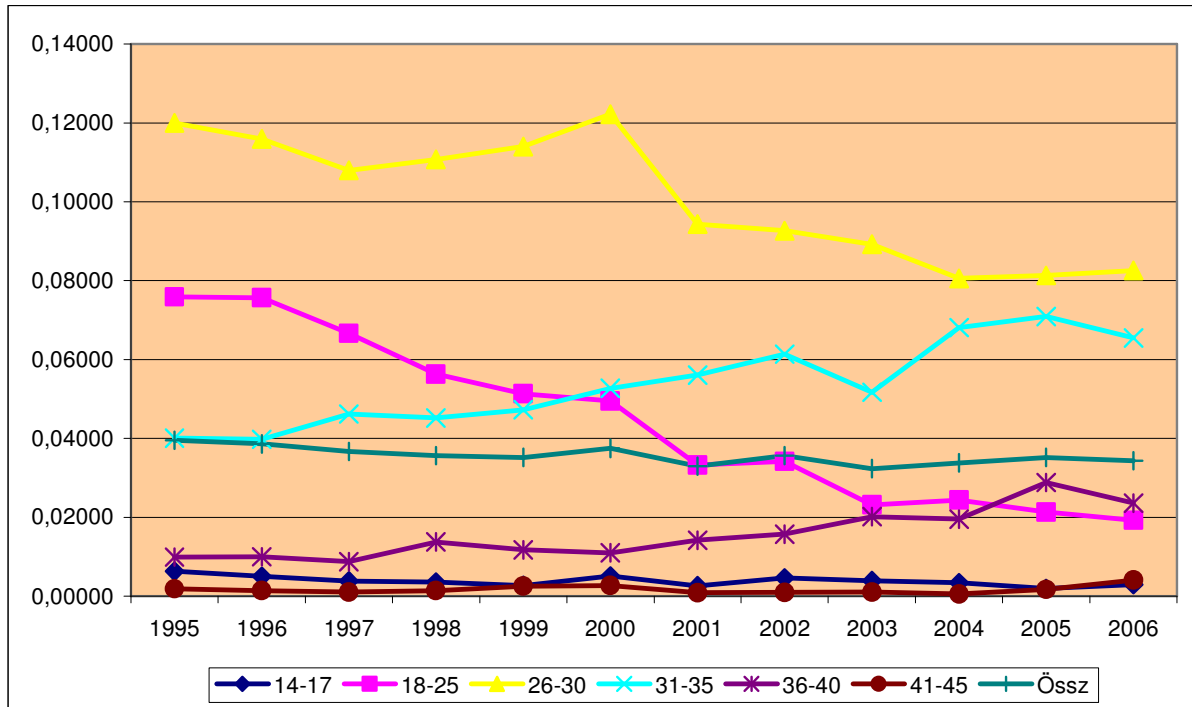
A születések számának alakulása

A születések számát a szülőképes korú száma és a gyermekvállalási hajlandóság határozza meg.

A szülőképes korú nők számának alakulása (1995 – 2007)							
Korév	14-17	18-25	26-30	31-35	36-40	41-45	összesen
1995	2 399	3 345	1 767	1 872	2 726	2 767	14 876
1996	2 421	3 212	1 777	1 761	2 415	2 893	14 479
1997	2 334	3 256	1 797	1 732	2 185	2 930	14 234
1998	2 268	3 288	1 779	1 661	2 041	2 925	13 962
1999	2 225	3 331	1 692	1 694	1 883	2 801	13 626
2000	2 167	3 397	1 669	1 689	1 820	2 589	13 331
2001	2 305	4 093	2 184	1 874	1 765	2 362	14 583
2002	2 185	4 015	2 341	1 907	1 722	2 145	14 315
2003	2 066	3 847	2 433	1 954	1 691	1 968	13 959
2004	2 091	3 697	2 495	1 968	1 740	1 824	13 815
2005	2 093	3 658	2 606	1 961	1 773	1 758	13 849
2006	2 064	3 590	2 617	2 061	1 820	1 724	13 876

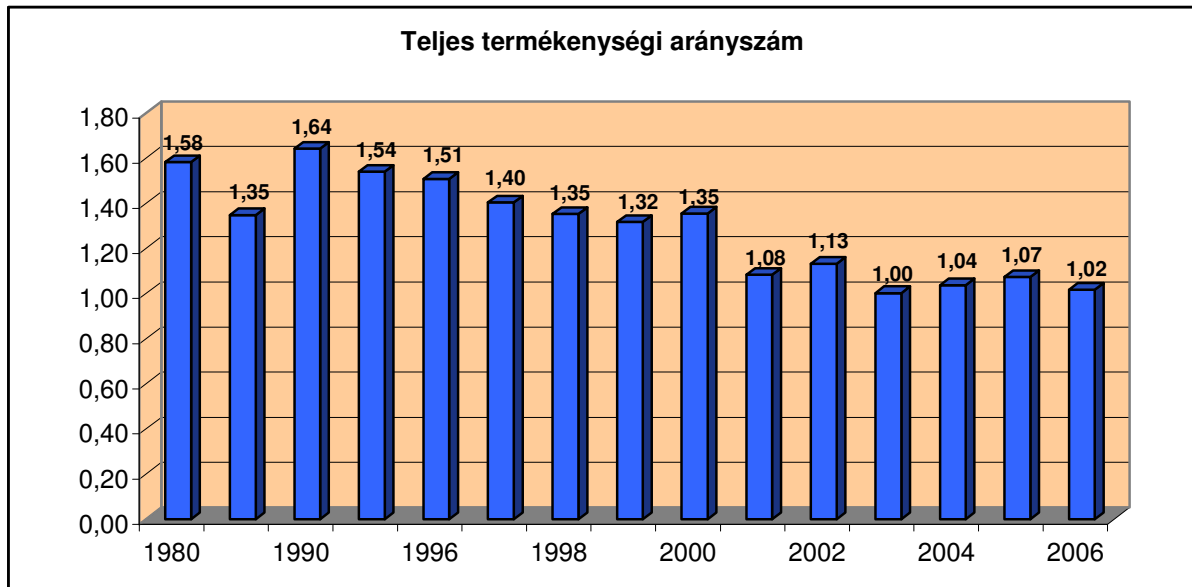
A szülőképes korú nők száma 1995-től 2000-ig folyamatosan csökkent, 2001-ben, jelentős mértékben, 1252 fővel emelkedett. 2001-ben lényegesen nem változott, majd a következő évben valamivel több, mint 1100 fővel csökkent. 2003-tól lényegében változatlan, valamivel 14 000 fő alatti.

1995 és 2006 között ezer szülőképes korú (15-49 év) nőre eső élve születések száma viszonylag stabil értéket mutat, a vizsgált időszakban 32 és 40 között mozog. 2001-től figyelhető meg kisebb mértékű csökkenés, ettől az évtől kezdve ez az arányszám 32 és 35 között mozog.



Megfigyelhető, hogy a 18 és 25 év közötti nőknél folyamatosan csökken az ezer főre vetített élve születések száma. 1995-ben még ez 8, 2006-ra már 2-re csökken. Ennek a mutatóknak a legmagasabb az értéke a 26-30 év közötti nőknél, de körükben is folyamatosan csökken, 12-ről 8-ra. Növekszik viszont a 31-35 és 36-40 év közötti nők körében.

Összességében megállapíthatjuk, hogy az ezer szülőképes korú nőre eső élve születések száma egyenetlenül, de kis mértékben csökken és általános tendencia, hogy a nők később szülik meg gyermekeiket.



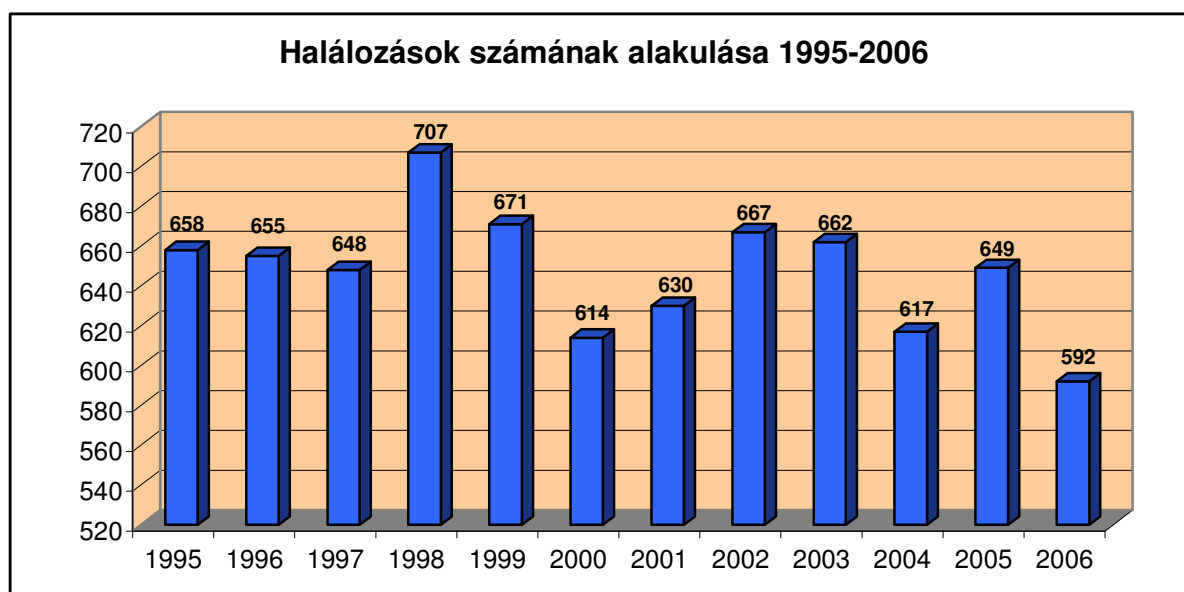
Ami aggodalomra ad okot, hogy a teljes termékenységi arányszám 1990-től 1998-ig folyamatosan csökken, 2000-ben kis mértékben emelkedik és 2001-től valamivel egy fölötti értéknél stabilizálódik.

A születések számának alakulását az alábbi táblázat tartalmazza. Megállapítható, hogy 1995 évhez viszonyítva 2001-re az élve születések száma 118-al csökkent, 2002-ben 510 élve születés történt Egerben. Ezt követően 451 és 476 között mozgott.

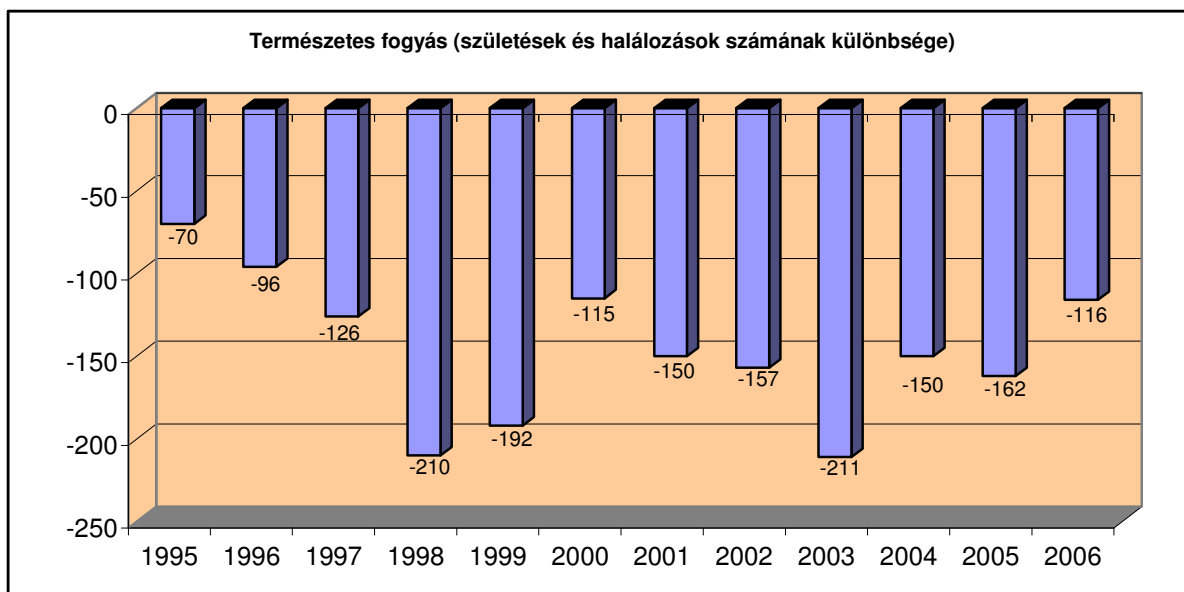
Élve születések száma korcsoportok szerint							
Korév	14-17	18-25	26-30	31-35	36-40	41-45	Össz.
1995	15	254	212	75	27	5	588
1996	12	243	206	70	24	4	559
1997	9	217	194	80	19	3	522
1998	8	185	197	75	28	4	497
1999	6	171	193	80	22	7	479
2000	11	168	204	89	20	7	499
2001	6	136	206	105	25	2	480
2002	10	137	217	117	27	2	510
2003	8	89	217	101	34	2	451
2004	7	90	201	134	34	1	467
2005	4	78	212	139	51	3	487
2006	6	69	216	135	43	7	476

Az élve születések számát alapvetően a szülőképes korú nők száma határozza meg ebben az időszakban úgy, hogy ezer szülőképes korú nőre eső élve születések száma egyenlőtlen mértékben, kisebb, nagyobb ingadozásokkal, de csökken.

Halálozások



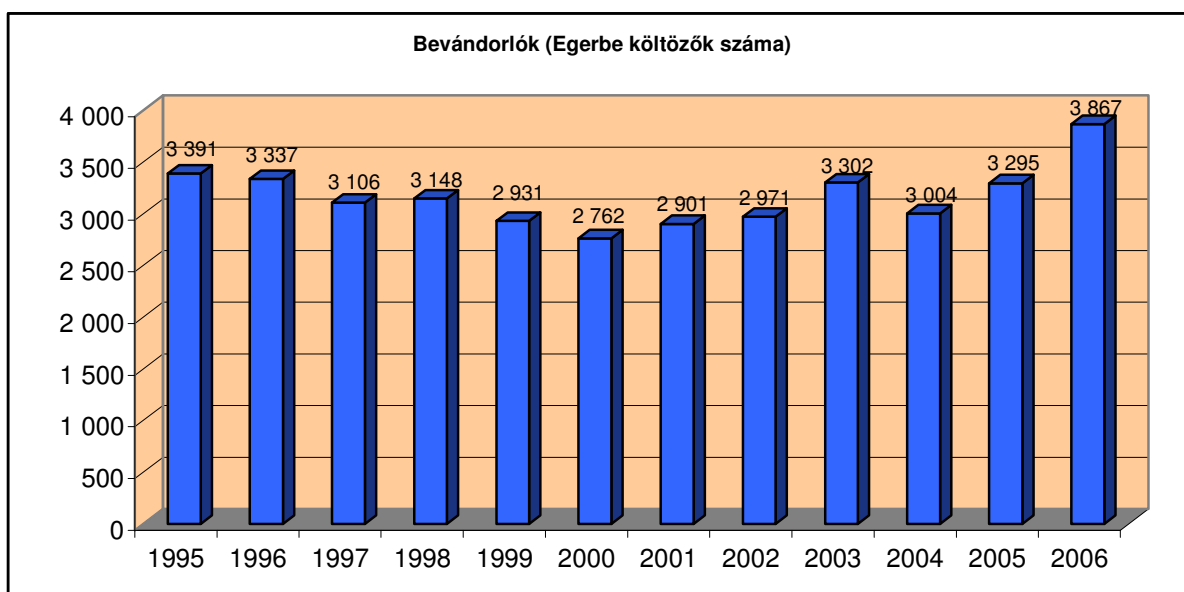
A lakosság szám alakulását a születések száma mellett a halálozások száma befolyásolja. Megállapítható, hogy a halálozási arány Egerben 1995 és 2006 között lényegesen nem változott. A legmagasabb ez az arányszám 1998-ban volt, 1,21%, a legalacsonyabb 2006, 0,05%. A legtöbb évben 1,1% körül mozgott. A halálozások száma és aránya 3 és 19 év között alacsony, 30 év fölött folyamatosan emelkedik. A korcsoportok szerinti halálozási arányszámok a vizsgált időszakban lényegesen nem változtak.



Egerben a természetes fogyás (születések és halálozások számának különbsége negatív) a jellemző. 1995 és 2006 között a halálozások száma minden évben meghaladta kisebb nagyobb mértékben a születések számát. 1995 és 1997 között folyamatosan nőtt a természetes fogyás (1995-ben -70fő, 1997-ben -126fő).

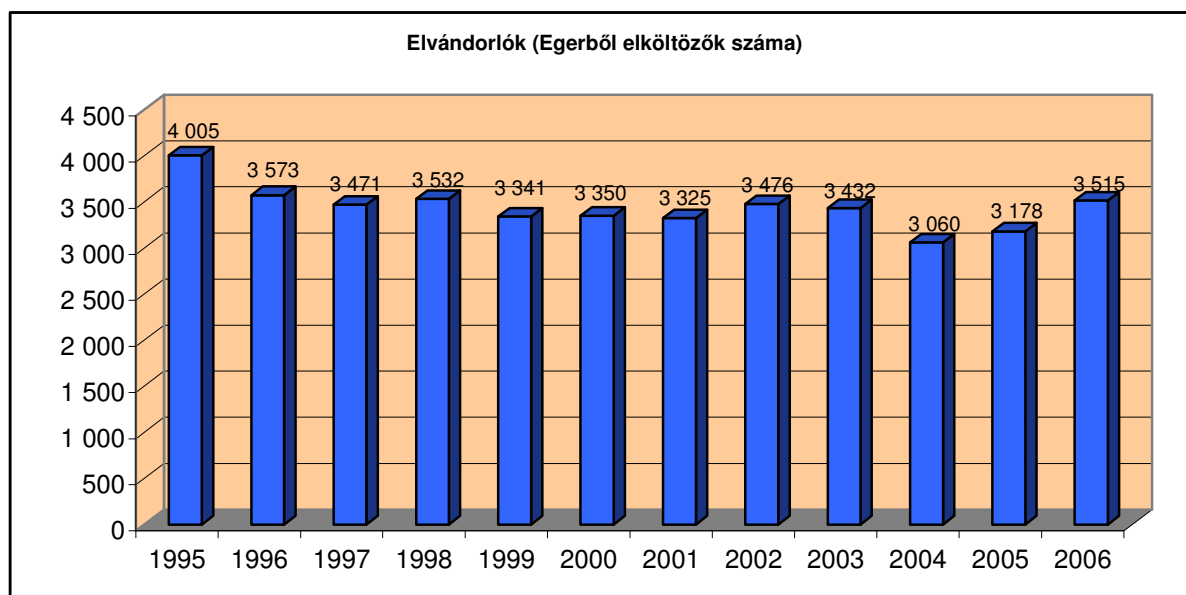
Vándorlási különbözet

A vándorlás – hasonlóan a születésekhez és halálozásokhoz – növeli vagy csökkenti egy-egy településen a népesség számát, megváltoztathatja a demográfiai összetételét és így közvetett módon a reprodukció mértékére is hatást gyakorol. Ahhoz, hogy a vándorlás mértékét figyelemmel tudjuk kísérni, fontos a jogi szabályozás ismerete és figyelembe vétele. A belföldi vándorlók körének meghatározása a lakásbejelentésre vonatkozó jogszabályok alapján történik. Belföldi vándorlónak csak az tekinthető, aki állandó vagy ideiglenes lakását megváltoztatja.

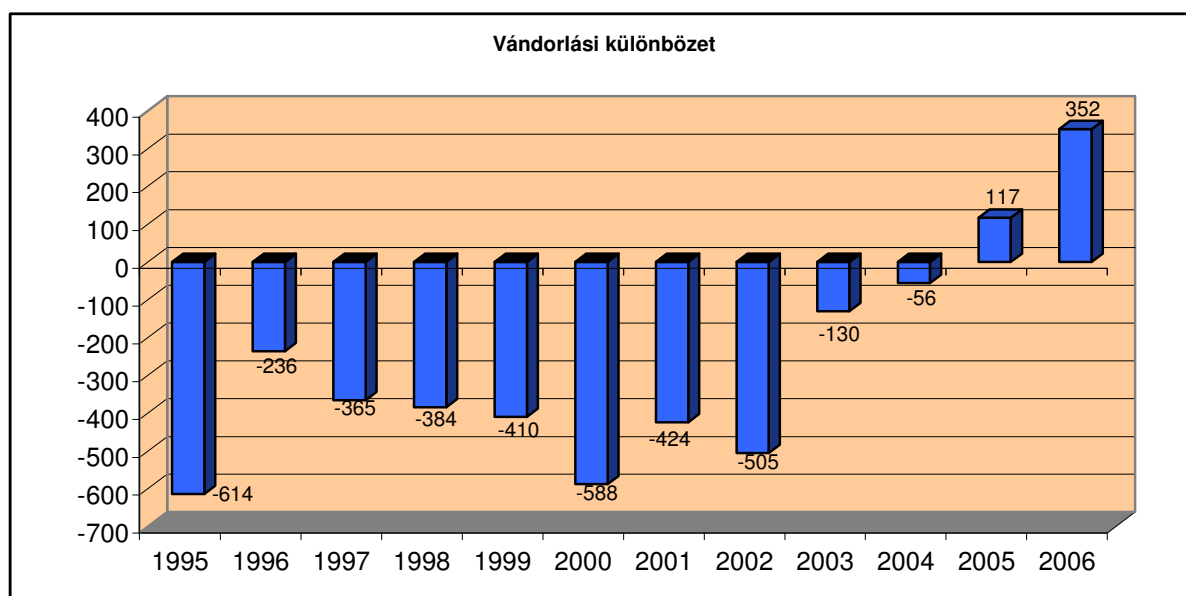


Az Egerbe költözők száma 1995-től 2000-ig egy év kivételével folyamatosan csökkent, az 1995-ös 3391 főről 2762 főre. 2001-től 2003-ig folyamatosan emelkedett és 2003-ban már

megközelítette az 1995-ös szintet. 2004-ben közel 300 fővel csökkent, majd innentől 2006-ig folyamatosan emelkedett és 2006-ra elérte a vizsgált időszak legmagasabb értékét a 3862 főt.

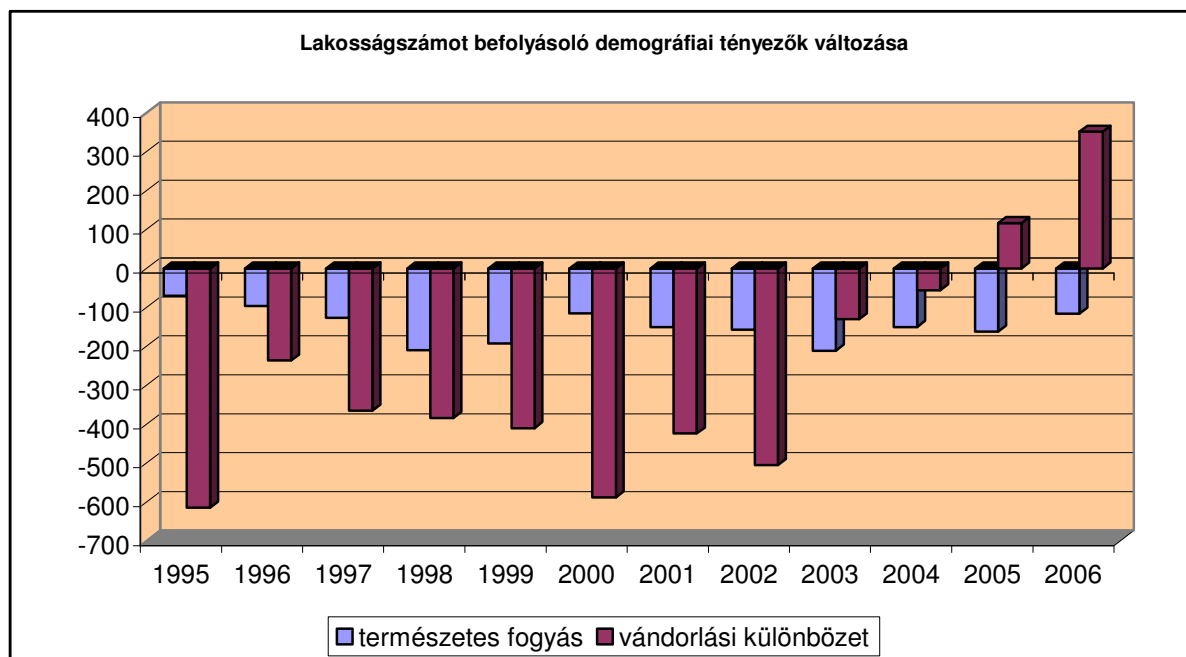


Az Egerből elköltözők, elvándorlók száma a legmagasabb 1995-ben volt, 4005 fő. Ezt követően két évet leszámítva (1198, 2006) 3500 fő alatt maradt. Az elvándorlók száma 2004 és 2005 években volt a legalacsonyabb, 3060, illetve 3178 fő. Legmobilabb a 30-44 éves korosztály, körükben a bevándorlók és elvándorlók száma is magas. A bevándorlás tekintetében a vizsgált időszakban számuk folyamatosan emelkedett. 1995-ben 419 ilyen korú költözött a városban, 2006-ban már 888 fő. Az elvándorlók között számuk 1995-ben 605 fő, ez 1999-ben már csak 521 fő. 2000-ban az elvándorlók száma kb. 629 főre emelkedik, 2002-ig e körül az érték között mozog, ezt követően nagyobb mértékben emelkedik. 2006-ban már 876 ilyen korú lakos költözött el Egerből.



Egerben 2004-ig az elvándorlók száma minden évben meghaladta a bevándorlókét. A vándorlási veszteség évente nagy mértékben változik, egyértelmű trend nem rajzolódik ki.

Legmagasabb 1995-ben 614 fő, a következő évben lecsökken 236 főre, majd egyenletesen emelkedik 1990-ig 410 főre. 2000 és 2002 között szintén magas a vándorlási különbözet. 2003-tól 2004-ig csökken és 2005, 2006-ban már pozitív értékű, 2005-ben 117 fővel, 2006-ban 352 fővel haladja meg a beköltözők száma az elköltözőkét. Ugyanakkor a vándorlási veszteség a legaktívabb korosztályoknál a legmagasabb. A 18-29 évesek körében mindvégig magas ez a szám, de folyamatosan csökken, 1995-ben még 461 fő, 2006-ban már csak 116 fő. A 30-44 év közöttieknél nagyobb mértékben ingadozik, 186 és 56 fő közötti ez a szám, de 2006-ban már pozitív értékű. 45-59 évesek között a vándorlási veszteség 1995 és 2003 között 100 körüli értéket mutat, ezt követően csökken.



Egerben a lakosság számának és kor szerinti összetételének változását alapvetően a vándorlási különbözet befolyásolja. 2004-ig a természetes fogyás és az elvándorlási veszteség egymás hatását erősítik, 2002-ig a lakosság szám csökkenésének döntő tényezője a vándorlási veszteség elszenvedése. 2003-ban és 2004-ben a természetes fogyás értéke meghaladja a vándorlási veszteségét. 2005-ben és 2006-ban a természetes fogyás csökkenti, a vándorlási különbözet már növeli a lakosság számot.

Előrejelzés 2008 és 2017 év közötti évekre

Az előrejelzés készítésének módszere

A népesség várható alakulását az úgynevezett alkotóelem-módszerrel számítottuk ki. A népesség alkotó elemeit képező, nem és életkor szerinti adatokból indultunk ki.

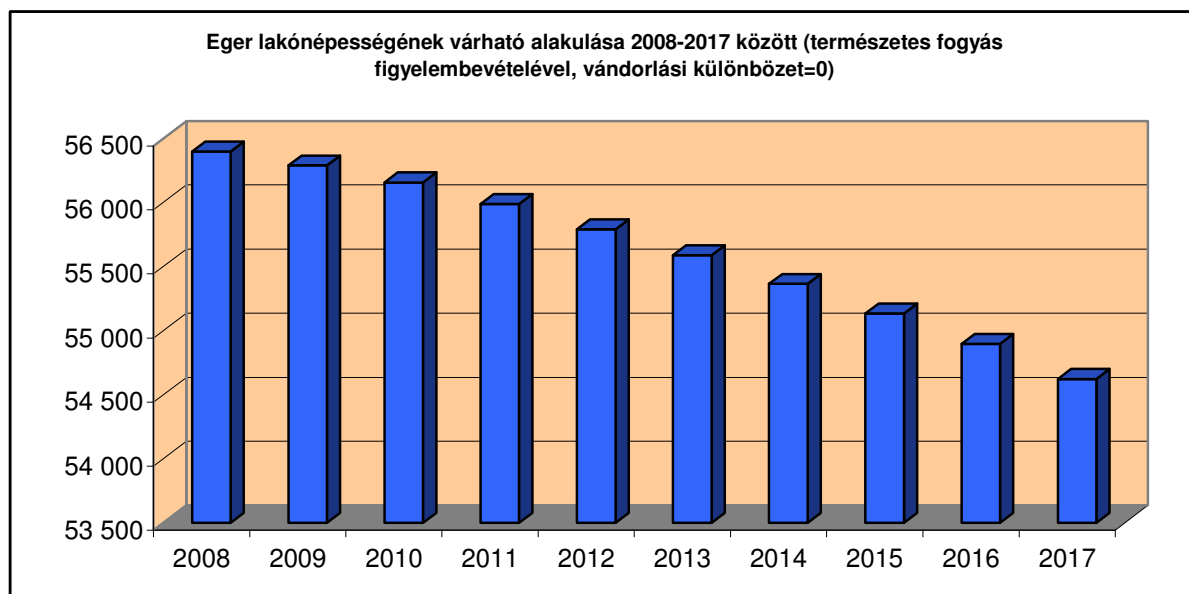
A számítás lépései a következők voltak:

1. A lakosság szám meghatározásánál két előrejelzést készítettünk.
 - a. Az eredeti, KSH által megadott adatokból korévenként levontuk a halálozási arányszámokat. Mivel egyértelmű trend nem mutatkozott, átlagos adatokat vettünk figyelembe.

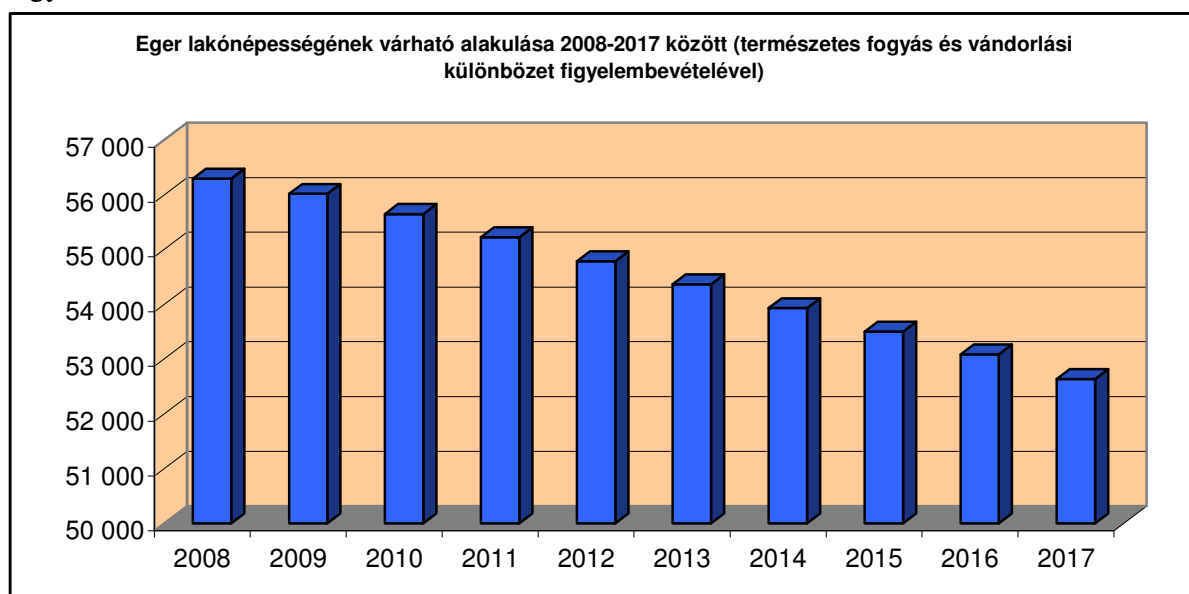
- b. Az előzőeken túlmenően figyelembe vettük a vándorlási különbözetet, mivel itt sem mutatható ki egyértelmű trend, ebben az esetben is az átlagos elvándorlási és bevándorlási adatokból indultunk ki.
2. Minden további év becsült adatait ugyanilyen módon számítottuk ki az előző év adataiból.
 3. A születések számának kiszámításánál figyelembe vettük a szülőképes korú nők számának alakulását.
 - a. A természetes fogyás figyelembe vételével.
 - b. A természetes fogyás és a vándorlási különbözet figyelembe vételével.

Az a. változat számítása azt jelenti, hogy a vándorlási különbözet nulla. A b. változat minden esetben a vándorlási különbözet átlagával korrigált érték.

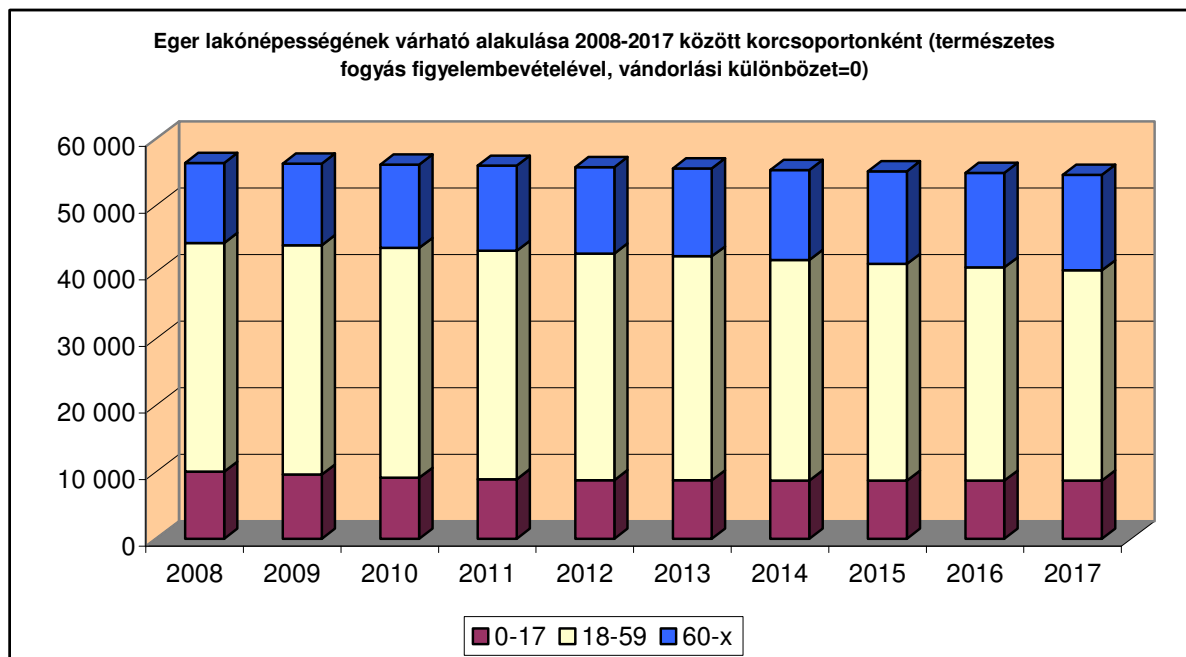
Mindkét számítási módszerrel a lakosság szám folyamatos csökkenése prognosztizálható. Ha a vándorlási különbözetet nullának feltételezzük, 2017-re a lakosság száma 2025 fővel 54622 főre mérséklődik.



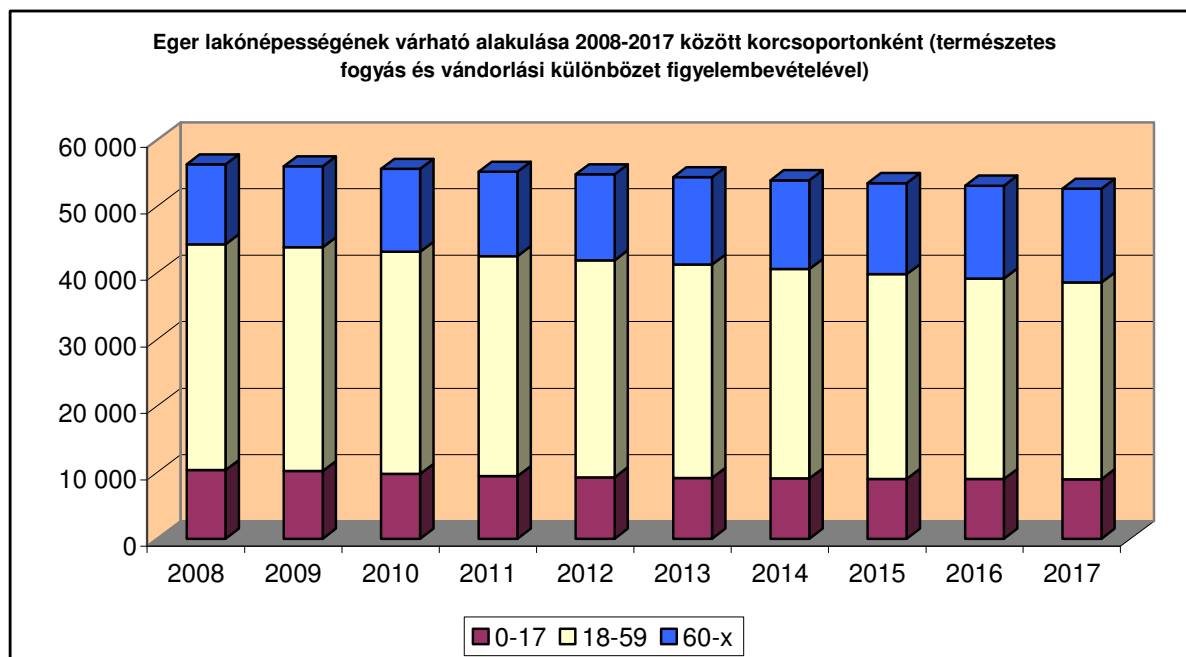
Abban az esetben, ha a vándorlási különbözetet is figyelembe vesszük a népesség csökkenés nagyobb mértékű, 2017-re 4012 fővel 52635 főre csökken.



A kor szerinti összetétel is jelentősen megváltozik. Kisebb mértékben csökken a 18 év alattiak száma, s erőteljesen nő a 60 év feletti idősök száma és aránya. Ez utóbbi 11667 főről 14352 főre, és a lakosságon belüli arányuk 20,7%-ról 26,3%-ra emelkedik.

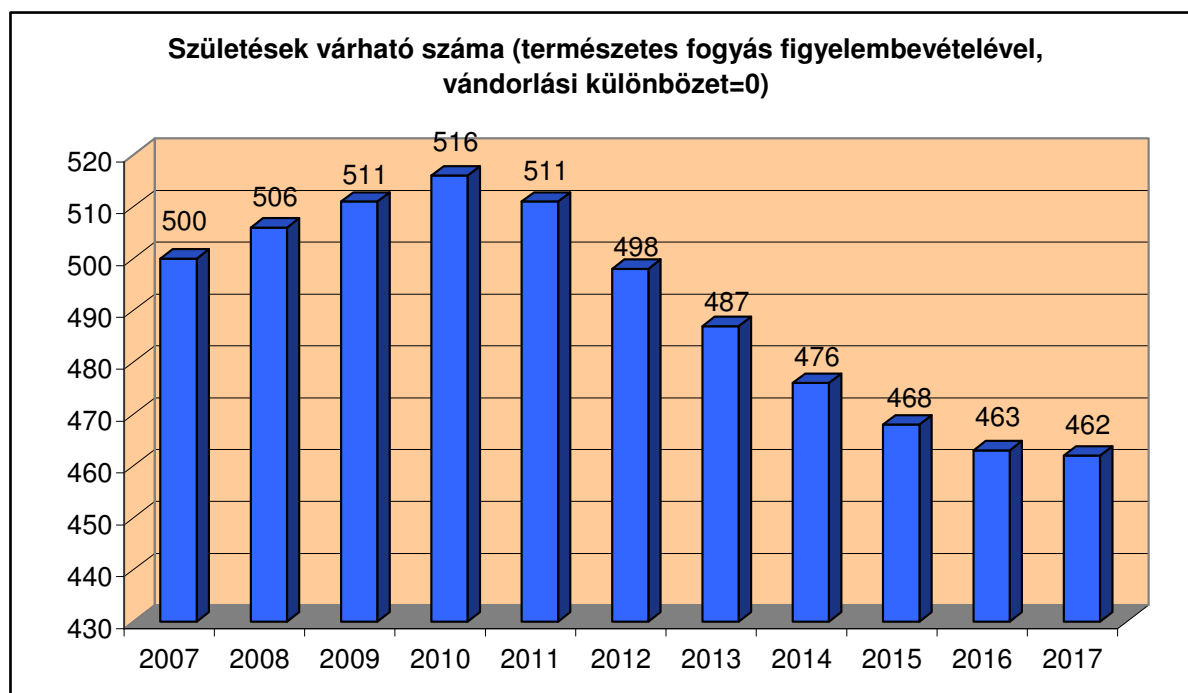


A b. változat esetén az idősök száma valamivel kisebb mértékben emelkedik, 2017-re várhatóan 14080 fő lesz. A nagyobb lakosságszám csökkenés miatt azonban arányuk valamivel magasabbra, 26,8%-ra prognosztizálható.

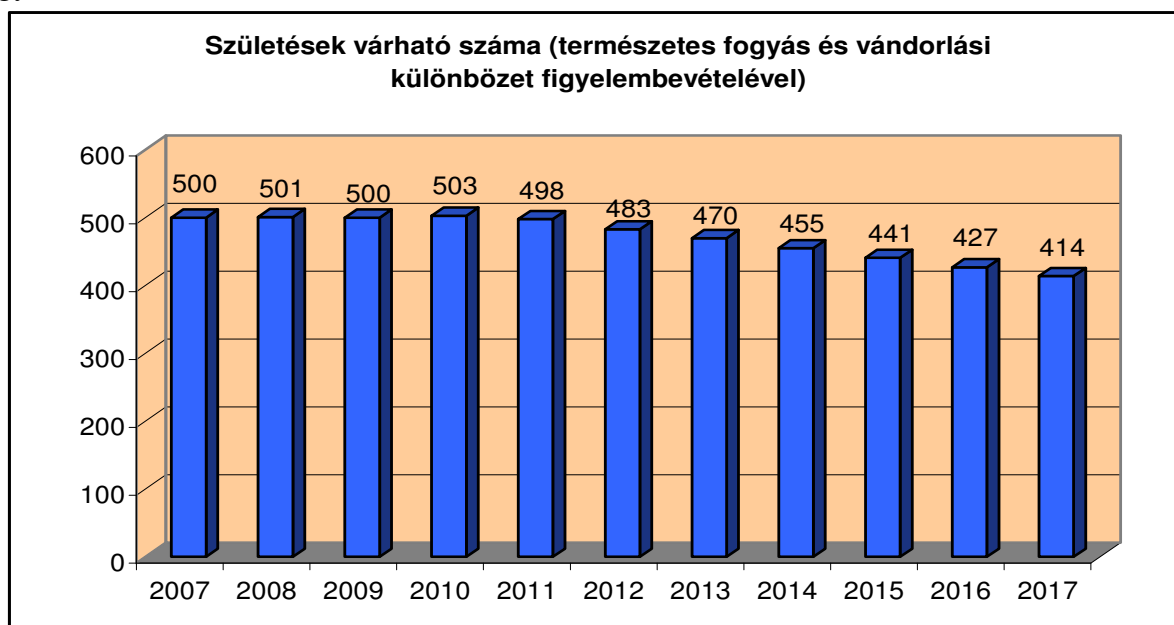


Születések számának várható alakulása

A születések száma mindkét számítási módszer alkalmazásánál 2011-ig várhatóan emelkedik. Ha csak a természetes fogyást vesszük figyelembe, akkor 2010-re 516 körül várható az élve születések száma, ezt követően folyamatosan csökken, 2017-re már csak 462 élve születés várható.



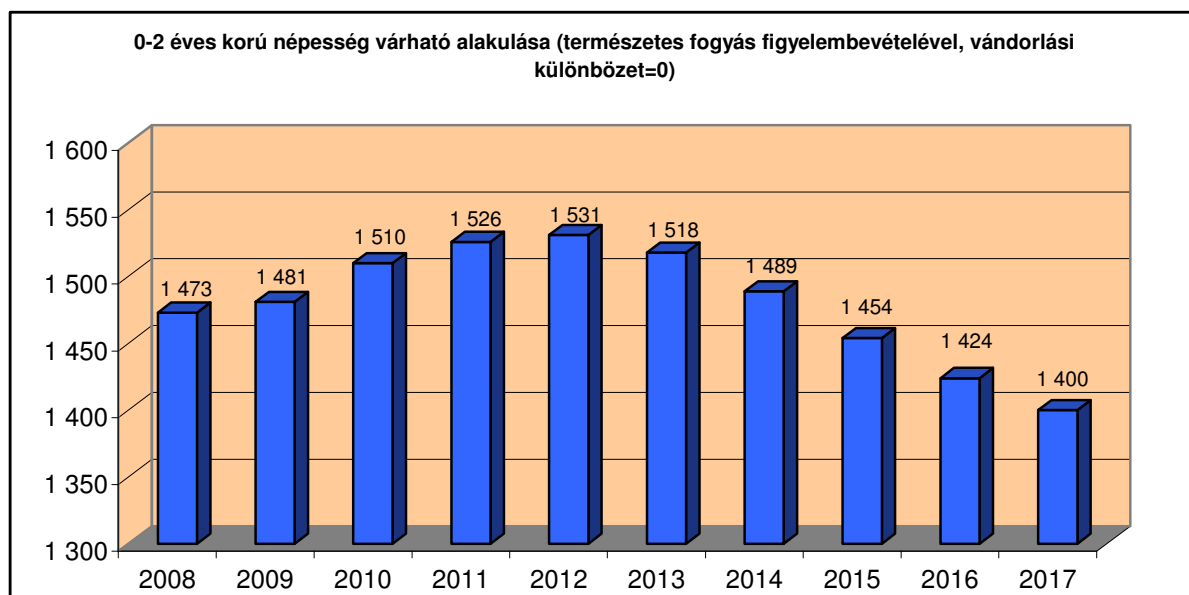
Ha a vándorlási különbséget is figyelembe vesszük akkor 2010-ig 500 körül várható az élve születések száma és ezt követően növekvő mértékben csökken. 2017-re már csak 414 gyermek születik.



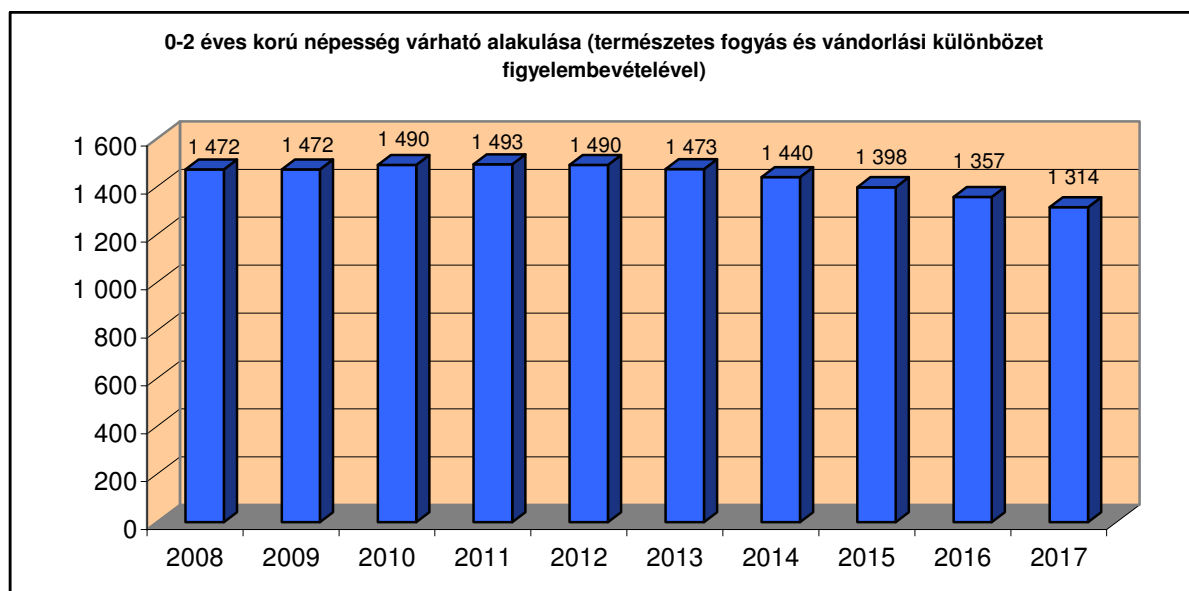
A szolgáltatások szempontjából fontos korcsoportok számának várható alakulása

A **0-2 éves korú**, a bölcsődei ellátás célcsoportjának tekinthető népesség száma 2012-ig várhatóan emelkedik. A természetes fogyás figyelembe vételével készített prognózis szerint 2012-re eléri az 1531 főt, ezt követően 2017-re 1400 főre csökken.

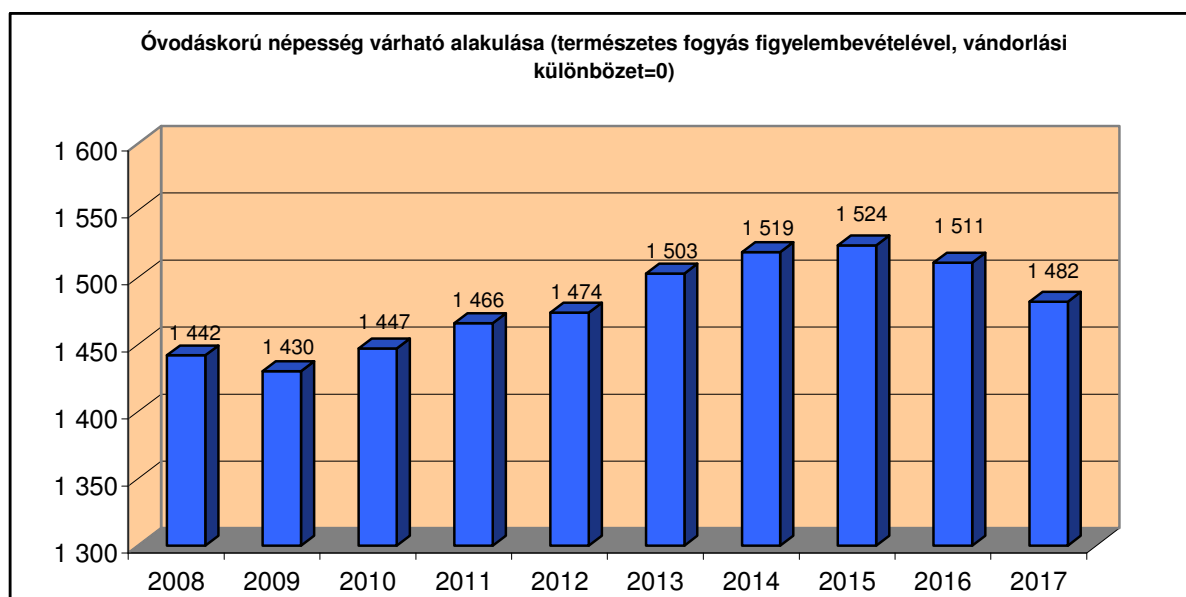
(A kétéves kor azt jelenti, hogy az adott évben még nem töltötte be a harmadik életévét, azaz három év alatti gyermekekről van szó. A későbbiekben a további korcsoport határokra is értelem szerint ez vonatkozik.)



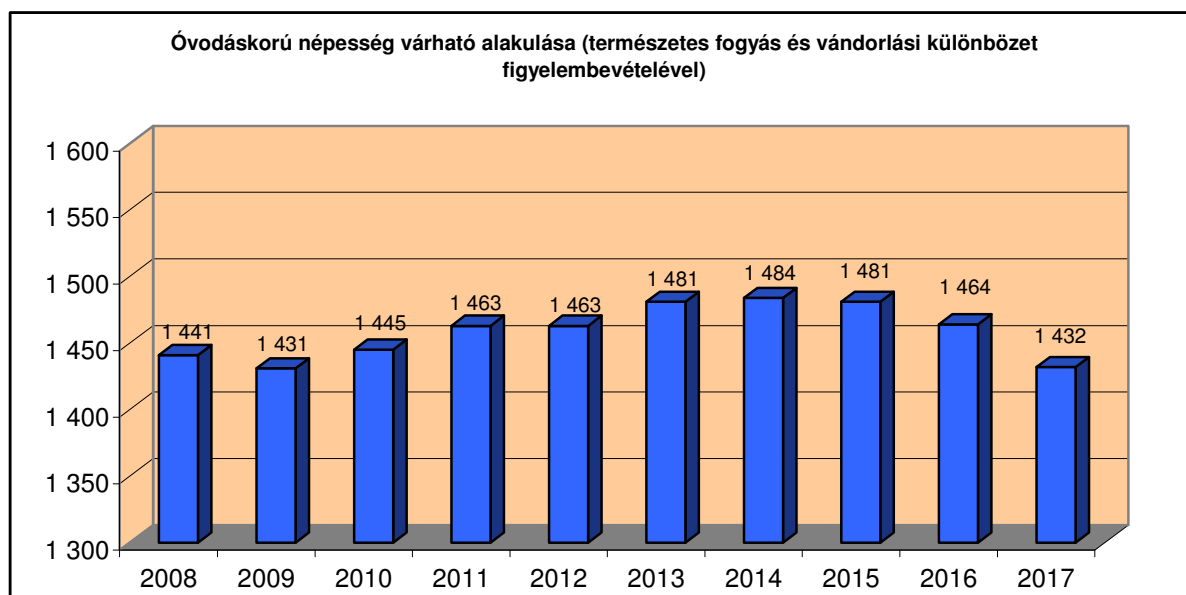
Ha a vándorlási különbözetet is figyelembe vesszük, akkor is ugyanez a tendencia érvényesül, azonban várhatóan az ilyen korú gyermekek száma kevesebb lesz. A növekedés is csak 2011-ig tart, ekkor 1493 lesz a bölcsődés korú gyermekek száma, ezt követően folyamatosan csökken, 2017-ig 1314 főre.



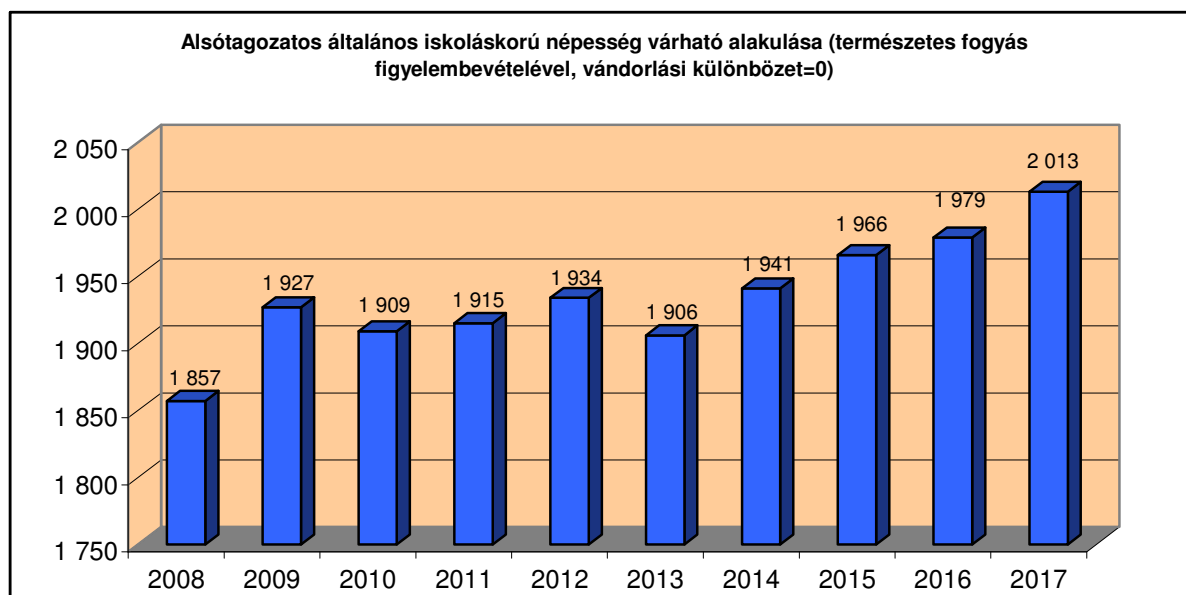
A **3-5 éves**, óvodás korú gyermekek száma várhatóan 2015-ig emelkedik. Ekkor eléri majd az 1524 főt. Ezt követően 2017-ig 1482 főre mérséklődik.



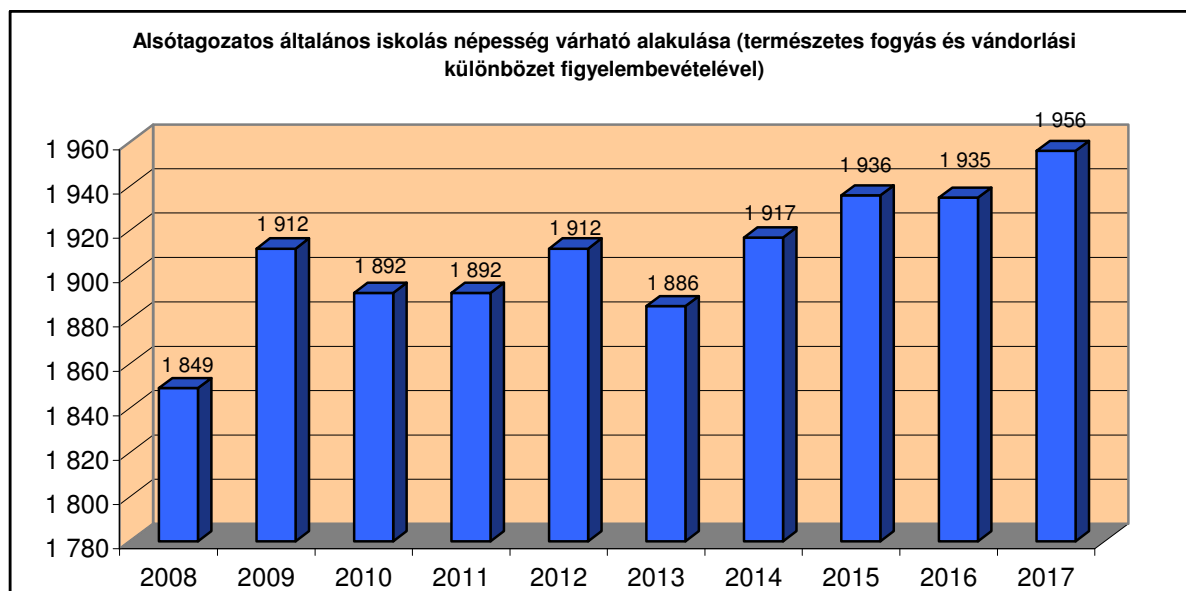
Ha a vándorlási különbözetet is figyelembe vesszük, akkor az óvodáskorú népesség száma várhatóan alacsonyabb lesz, legtöbbben 2014-ben lesznek (1482 fő), 2017-re pedig számuk 1432 főre mérséklődik.



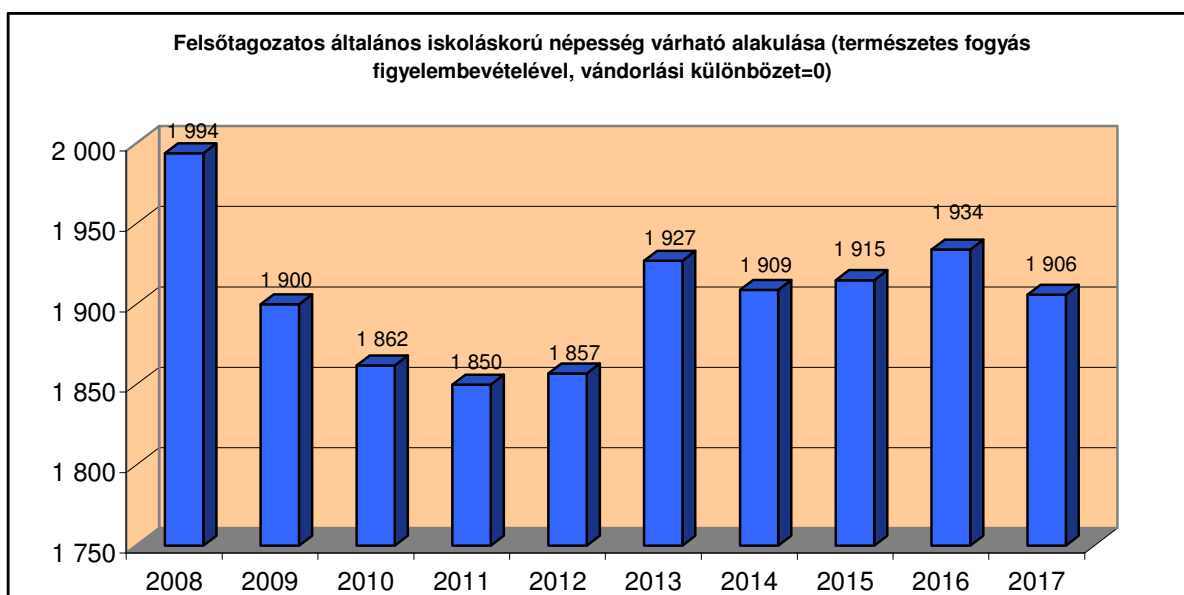
A **6-9 éves korú** gyermekek száma 2009-re 1927 főre emelkedik, ezt követően 2012-ig ez az érték 1900 fő körül stagnál. 2013-ban lecsökken 1906 főre, majd 2017-ig 2013 főre emelkedik.



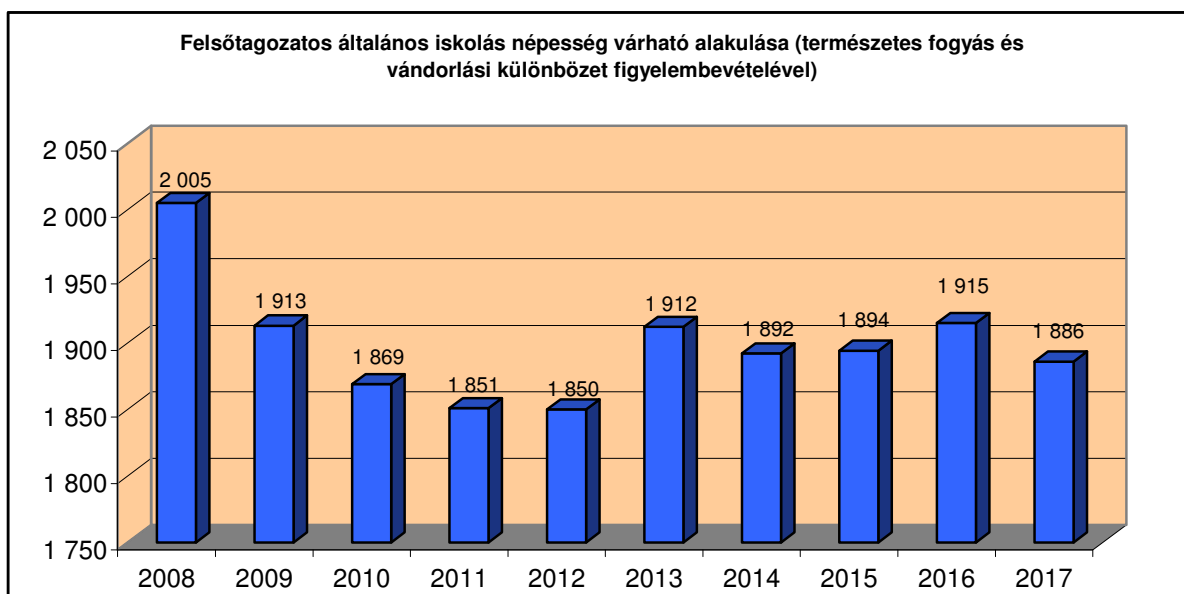
A vándorlási különbözet figyelembe vételével is ugyanez a trend várható, alacsonyabb létszám mellett.



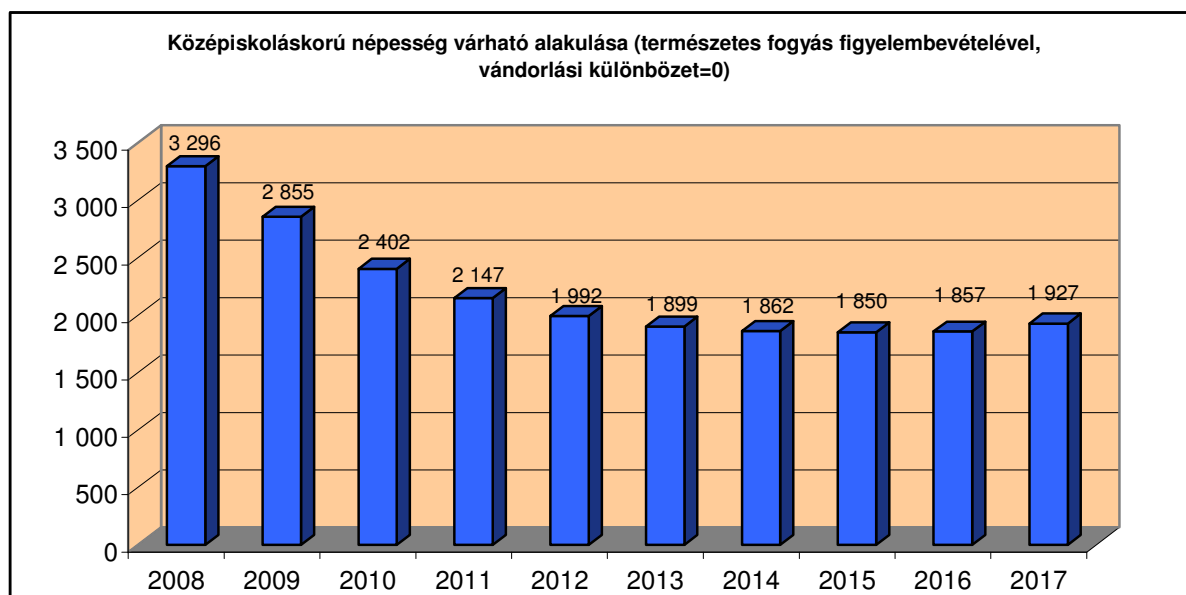
A **10-13 éves korú** népesség száma 2012-ig csökken 1857 főre. 2013-ra 1927 főre nő és ezt követően is ezen érték körül alakul.



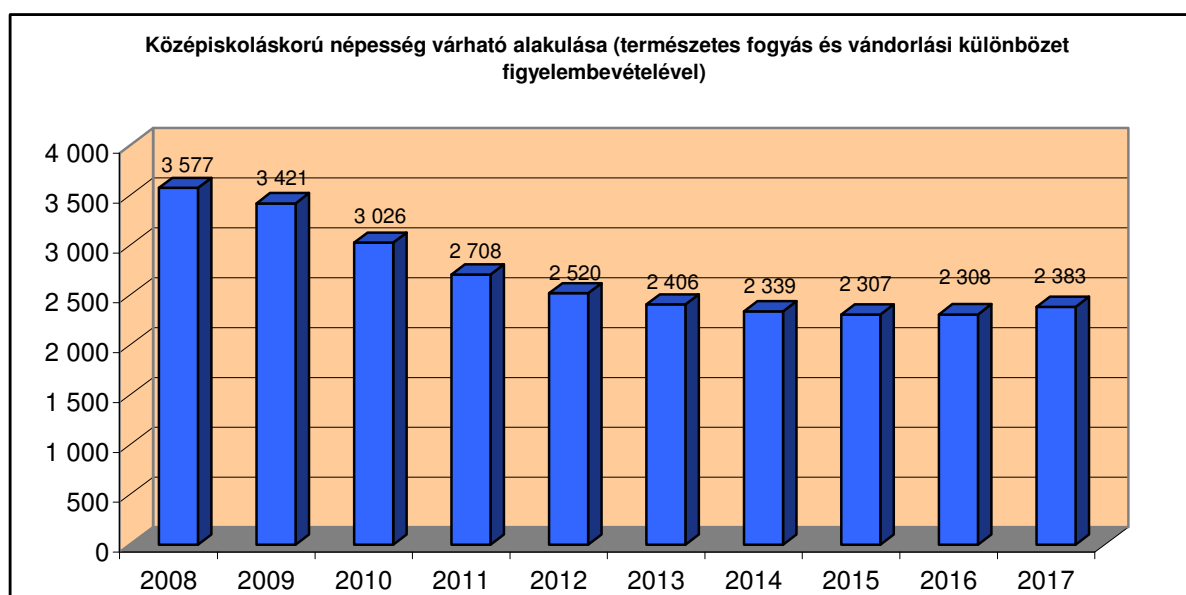
Ennél a korcsoportnál a vándorlási különbözet figyelembe vételével készített prognózis nagyon kis mértékben tér el az előzőektől.



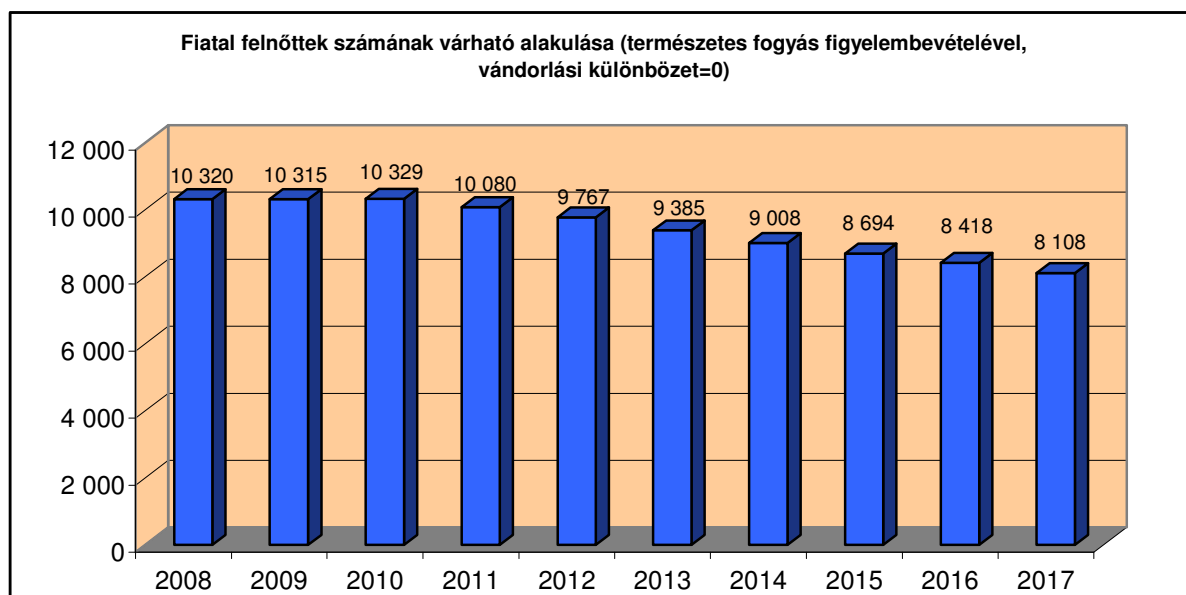
A **14-17 éves**, középiskolás korú fiatalok száma 2013-ig nagyobb mértékben csökken, 2007 évhez viszonyítva 2013-ra 1654 fővel 1899 főre mérséklődik. Ezt követően e körül stagnál.



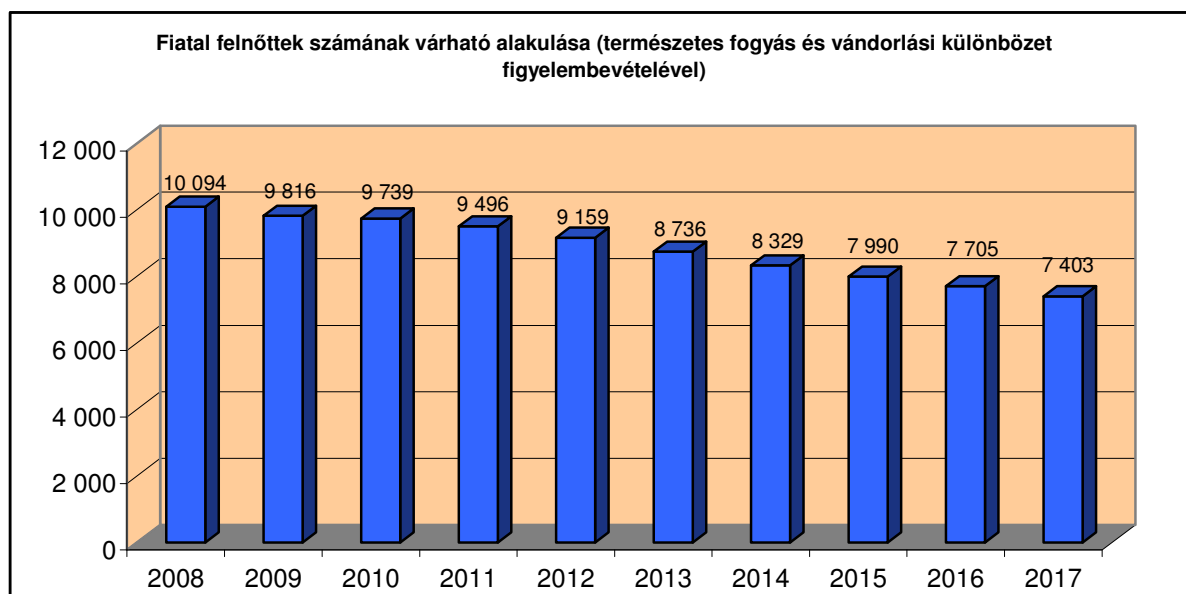
Ha a vándorlási különbözetet figyelembe vesszük, a csökkenés lényegesen kisebb mértékű, 2010-ig meghaladja a 3000 főt, 2015-ig 2307 főre csökken, ezt követően enyhén emelkedik majd.



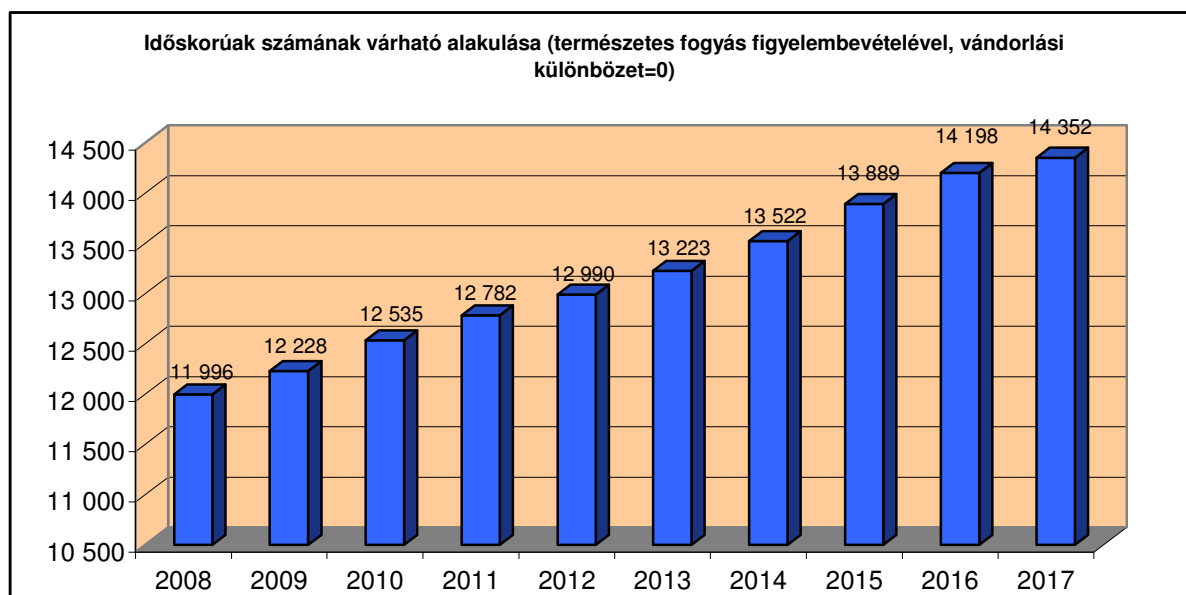
A **18-29 év közötti** fiatal felnőttek száma 2010-ig kis mértékben emelkedik, majd 2017-re 8108 főre csökken.



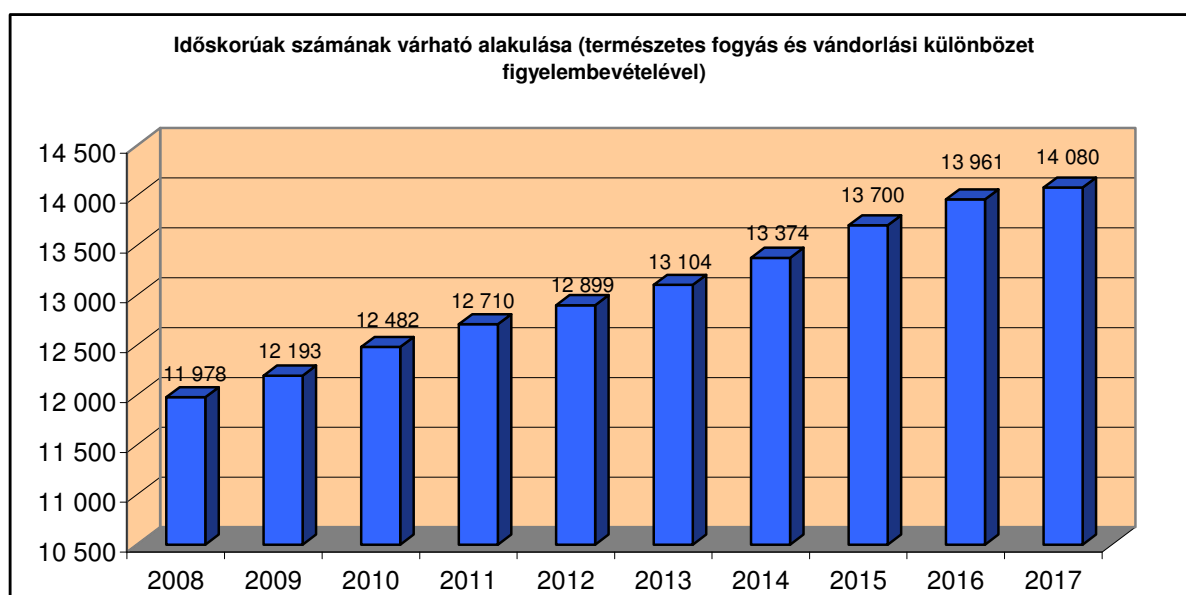
Ha figyelembe vesszük a vándorlási különbözetet is, akkor számuk csökkenése folyamatos és nagyobb mértékű, 2017-re már csak 7403 ilyen korú él majd a városban.



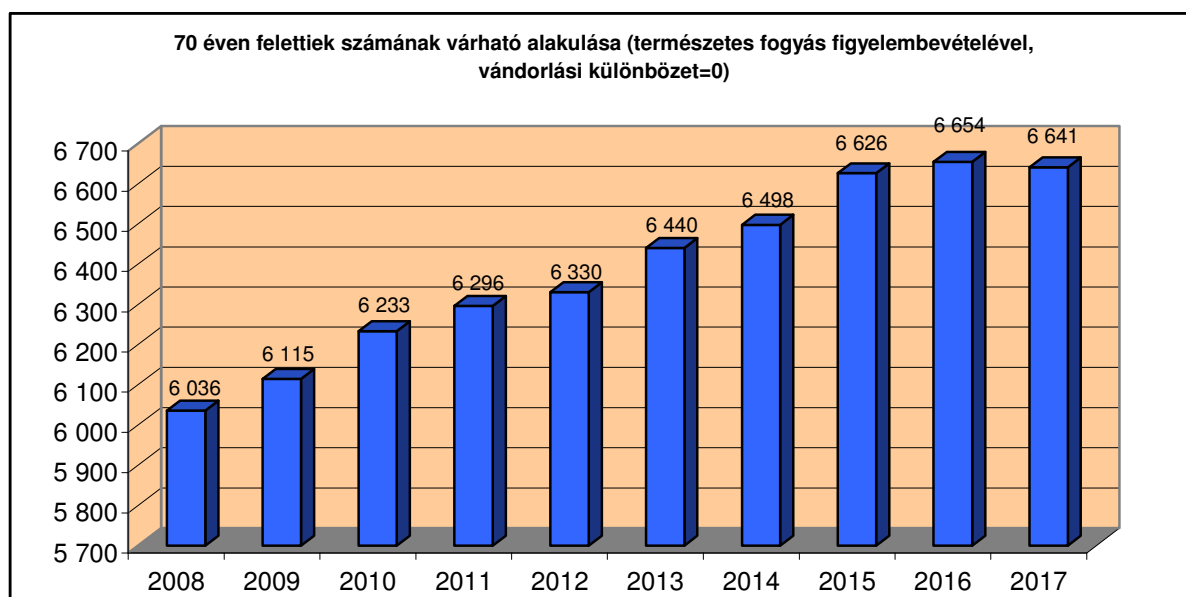
A **60 év feletti** idősorúak száma folyamatosan és egyenletesen emelkedik majd. Számuk az elkövetkező 10 évben 2488 fővel gyarapodik és 2017-re eléri a 14352 főt.



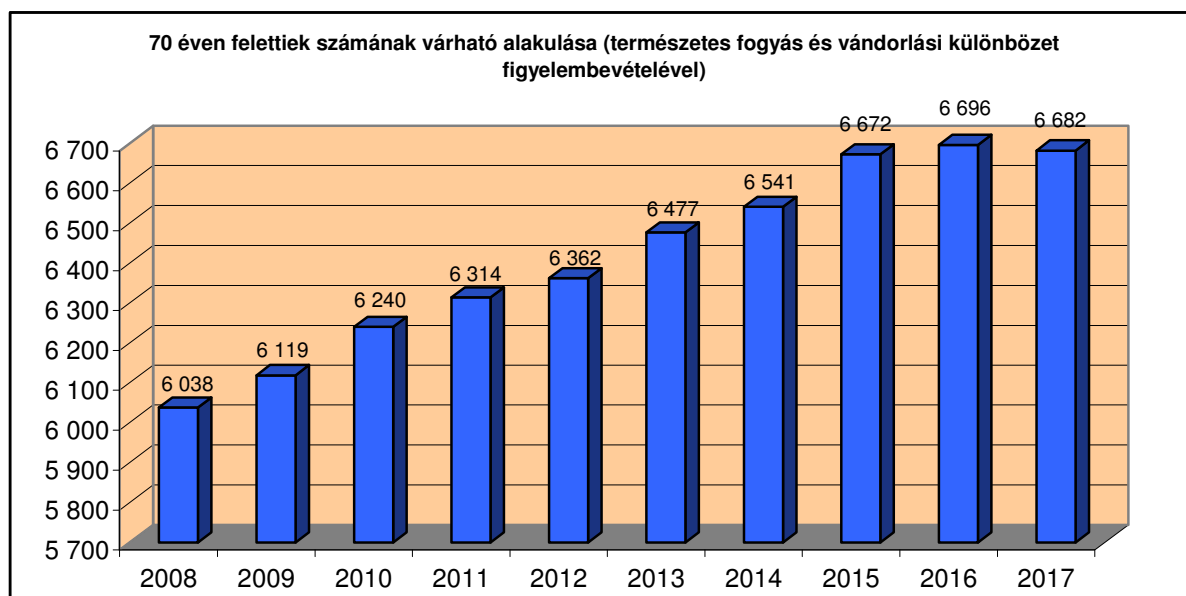
Ha figyelembe vesszük a vándorlási különbözetet is, akkor ugyanez a trend várható némileg alacsonyabb értékekkel.



A **70 éven felüliek** (várhatóan a legnagyobb szolgáltatási igénnyel jelentkezők) száma is folyamatosan emelkedik majd várhatóan mintegy 500 fővel. Számuk 2017-re megközelíti a 17 ezret.



Ha a vándorlási különbözetet is figyelembe vesszük, ugyanez a trend érvényesül magasabb értékek mellett.



Nyugdíjak, nyugellátásban részesülők adatai

A 2006. január 1-jei adatok alapján:

Nyugellátások típusai	összes		nő		férfi	
	fő	Ft	fő	Ft	fő	Ft
Öregségi nyugdíj	9.714	77.126	6.268	71.290	3.446	87.742
Korhatár fölötti rokkantsági ny	2.088	66.646	1.123	62.801	965	71.121
Korhatár alatti rokkantsági ny	3.295	57.749	1.722	54.808	1.573	60.969
Özvegyi nyugdíj	535	46.205	492	48.184	43	23.555
Árvaellátás	642	30.697	323	30.112	319	31.289
Rendszeres szoc. járadék	577	24.918	357	23.981	220	26.439
Rokkantsági járadék	215	28.639	98	28.650	117	28.630
<i>Nyugdíjak összesen</i>	<i>17.268</i>	<i>66.614</i>	<i>10.482</i>	<i>62.817</i>	<i>6.786</i>	<i>72.478</i>
<i>Saját jogú nyugdíjak összesen</i>	<i>15.123</i>	<i>71.537</i>	<i>9.113</i>	<i>67.129</i>	<i>6.010</i>	<i>78.220</i>
<i>Hozzá tartozói nyugdíjak össz.</i>	<i>1.177</i>	<i>37.746</i>	<i>815</i>	<i>41.022</i>	<i>362</i>	<i>30.371</i>

A saját nyugdíjak átlagos összege nem érte az öregségi nyugdíjminimum háromszorosát, nőknél a két és félszeresét.

Ezek az értékek nagyon jelentősek a pénzbeli szociális támogatások és szolgáltatásokra való szociális rászorultság és a fizetendő térítési díjak szempontjából is.

Szociális ellátások rendszere az Sztv. alapján:

1.) Pénzbeli és természetbeni ellátások:

- Az **időskorúak járadéka** a megélhetést biztosító jövedelemmel nem rendelkező időskorú személyek részére nyújtott támogatás. A jegyző időskorúak járadékában részesíti azt
 - a) a 62. életévét, illetőleg a reá irányadó nyugdíjkorhatárt betöltött személyt, akinek saját és vele együtt lakó házastársa, élettársa jövedelme alapján számított egy főre jutó havi jövedelme nem haladja meg az öregségi nyugdíj mindenkori legkisebb összegének 80%-át,
 - b) az egyedülálló, 62. életévét, illetőleg a reá irányadó nyugdíjkorhatárt betöltött, de 75 évesnél fiatalabb személyt, akinek havi jövedelme nem haladja meg az öregségi nyugdíj mindenkori legkisebb összegének 95%-át,
 - c) az egyedülálló, 75. életévét betöltött személyt, akinek havi jövedelme nem haladja meg az öregségi nyugdíj mindenkori legkisebb összegének 130%-át.

A települési önkormányzat a források 10 %-ának megteremtésével járul hozzá az ellátáshoz.

- A **rendszeres szociális segély** a hátrányos munkaerőpiaci helyzetű aktív korú személyek és családjuk részére nyújtott támogatás. A települési önkormányzat, 2007. január 1-jétől a jegyző rendszeres szociális segélyt állapít meg annak az aktív korú személynek, aki

a) egészségkárosodott,

b) vagy nem foglalkoztatott és vállalja a beilleszkedését segítő programban való részvételt,

c) vagy támogatott álláskereső,

feltéve, hogy saját maga és családjának megélhetése más módon nem biztosított, azaz a családnak az egy fogyasztási egységre jutó havi jövedelme nem haladja meg az öregségi nyugdíj mindenkori legkisebb összegének 90%-át és vagyona nincs.

A települési önkormányzat ugyancsak a források 10 %-ának megteremtésével járul hozzá az ellátáshoz.

- A **lakásfenntartási támogatás** a szociálisan rászorult személyeknek, családoknak az általuk lakott lakás vagy nem lakás céljára szolgáló helyiség fenntartásával kapcsolatos rendszeres kiadásaik viseléséhez nyújtott hozzájárulás. A települési önkormányzat lakásfenntartási támogatást nyújt

a) az öregségi nyugdíjminimum másfélszeresét meg nem haladó jövedelmük számára, ha az elismert lakásfenntartási kiadásaik meghaladják a háztartás összjövedelmének 20 %-át

b) a lakásuk fenntartásával kapcsolatos hátralékuk felhalmozása miatt adósságkezelési támogatásban részesített személyeknek (az állami költségvetésből biztosított normatív támogatások), és

c) saját forrásból azok számára, akiket a helyi szociális rendelet szabályai alapján a támogatásra jogosultnak minősít.

A lakásfenntartási támogatások jelentősen részben természetben nyújtott ellátások, a megállapított összeget közvetlenül utaljuk a szolgáltató részére (EVAT, TIGÁZ)

- Az **ápolási díj** a tartósan gondozásra szoruló személy otthoni ápolását ellátó nagykorú hozzátartozó részére biztosított anyagi hozzájárulás.

a) A súlyosan fogyatékos, vagy tartósan beteg 18 év alatti személy gondozását, ápolását végző közeli hozzátartozó részére az ápolási díjat a jegyző állapítja meg.

A települési önkormányzat a források 10 %-ának megteremtésével járul hozzá ehhez az ellátáshoz.

- b) A települési önkormányzat saját költségvetése terhére a rendeletében meghatározott feltételek, szociális és jövedelmi helyzet fennállása esetén - ápolási díjat állapíthat meg annak a hozzátartozónak, aki 18. életévét betöltött tartósan beteg személy ápolását, gondozását végzi.
- Az **átmeneti segély** a létfenntartást veszélyeztető rendkívüli élethelyzetbe került, valamint időszakosan vagy tartósan létfenntartási gonddal küzdő személyek részére - a helyi szociális rendeletében meghatározott feltételek mellett – nyújtott ellátás.
 - A helyi rendeletben meghatározott feltételek szerint **temetési segély** állapítható meg annak, aki a meghalt személy eltemettetéséről gondoskodott annak ellenére, hogy arra nem volt köteles, vagy tartására köteles hozzátartozó volt ugyan, de a temetési költségek viselése a saját, illetve családja létfenntartását veszélyezteti.
 - A haláleset helye szerint illetékes települési önkormányzat polgármesterének - a halálesetről való tudomásszerzést követő 30 napon belül - gondoskodnia kell az elhunyt személy **közköltségen történő eltemettetéséről**, ha nincs vagy nem lelhető fel az eltemettetésre köteles személy, vagy az eltemettetésre köteles személy az eltemettetésről nem gondoskodik.
 - A **közgyógyellátás** a szociálisan rászorult személy részére az egészségi állapota megőrzéséhez és helyreállításához kapcsolódó kiadásainak csökkentése érdekében biztosított hozzájárulás. Az igazolvánnyal rendelkező személy - külön jogszabályban meghatározottak szerint - térítésmentesen jogosult a társadalombiztosítási támogatásba befogadott
 - a) járóbeteg-ellátás keretében rendelhető gyógyszerekre- gyógyszerkerete erejéig,
 - b) egyes, külön jogszabályban meghatározott gyógyászati segédeszközökre, továbbá
 - c) az orvosi rehabilitáció céljából igénybe vehető gyógyászati ellátásokra.
- Az Sztv. rendelkezései alapján kaphatnak igazolványt az átmeneti gondozott, az átmeneti és tartós nevelésbe vett kiskorúak, rokkantságuk alapján rendszeres szociális segélyben részesülők, a pénzellátásban részesülő hadigondozottak és a nemzeti gondozottak, a központi szociális segélyben részesülők, a rokkantsági járadékosok, a I. és II. csoportú rokkantság alapján nyugellátásban, baleseti nyugellátásban részesülők, és a magasabb összegű családi pótlékban részesülők, valamint akinek a havi rendszeres gyógyító ellátása költsége az öregségi nyugdíj mindenkori legkisebb összegének a 10%-át meghaladja, és a családjában az egy főre jutó havi jövedelem nem éri el az öregségi nyugdíj mindenkori legkisebb összegét, egyedül élő esetén 150%-át.
- A helyi szociális rendelet szabályai alapján is megállapítható közgyógyellátásra való jogosultság, ebben az esetben az önkormányzat az egészségbiztosítási pénztár által megállapított éves gyógyszerkeret 30 %-át átutalja a pénztárnak.
- A polgármester önkormányzati hatáskörben az egészségügyi szolgáltatás igénybevétele céljából annak a személynek állapítja meg szociális rászorultságát akinek családjában az egy főre jutó havi jövedelem az öregségi nyugdíj mindenkori legkisebb összegét, illetve aki egyedülélő és jövedelme az öregségi nyugdíj mindenkori legkisebb összegének 150%-át nem haladja meg, és nem rendelkezik vagyonnal.
 - A polgármester a járulékfizetés alapjának meghatározása céljából kérelemre hatósági bizonyítványt állít ki - a kérelmező saját és családtagjai jövedelmére vonatkozó igazolás alapján - annak a személynek, akinek a családjában az egy főre jutó havi jövedelem nem haladja meg a teljes munkaidőben foglalkoztatott munkavállaló részére megállapított személyi alpbér mindenkori kötelező legkisebb összegét.

- Az **adósságkezelési szolgáltatás** a szociálisan rászorult személyek részére nyújtott, lakhatást segítő ellátás. A települési önkormányzat határozatában megjelölt időponttól adósságkezelési szolgáltatásban részesítheti azt a családot vagy személyt,
- akinek az adóssága meghaladja az ötvenezer forintot, és akinek a fennálló tartozása legalább hat havi, vagy a közüzemi díjtartozása miatt a szolgáltatást kikapcsolták, továbbá
 - akinek a háztartásában az egy főre jutó havi jövedelem nem haladja meg az önkormányzat rendeletében meghatározott összeghatárt, valamint
 - aki a településen elismert minimális lakásnagyságot és minőséget meg nem haladó lakásban lakik, feltéve, hogy vállalja az adósság és a települési önkormányzat által megállapított adósságcsökkentési támogatás különbözetének megfizetését, továbbá az adósságkezelési tanácsadáson való részvételt.

**Szociális támogatások összesen
eFt**

Év	Segély éves összege	Változás	
		Előző év %-ában	2006/2002
2002	141.277		
2003	143.507	101,57	
2004	152.287	106,12	
2005	167.440	109,95	
2006	183.085	109.34	129,59

**Szociális támogatásokban részesülők
és a kifizetett ellátások**

Támogatás fajtája	2002		2003		2004		2005		2006	
	fő	eFt	fő	eFt	fő	eFt	fő	eFt	fő	eFt
Rendszeres szociális segély	145	20203	179	14001	189	20498	255	30247	291	44877
Közcélú foglalkozás		43652		48895		37421		21256		15849
Időskorúak járadéka	10	2148	10	2191	10	2352	8	2192	9	2499
Ápolási díj	51	9 756	49	13300	60	15730	63	20864	97	25213
Lakásfenntartási támogatás	774	17444	676	16431	851	23133	1119	45321	1342	50346
Adósságkezelési támogatás	-	-	-	-	30	2313	15	2369	13	2368
Közgyógyellátási igazolvány	881	13077	863	14541	823	14810	884	16287	800	15267
Temetési segély	304	3022	259	2925	252	3276	209	2644	222	2930
Átmeneti segély		7152		6831		8828		15017		8387

A pénzbeli ellátások táblázata a következőkre hívja fel a figyelmet,

- Komoly elhelyezkedési gondokkal küzdenek azok, akik a legszegényebb családokban élnek, és kikerülnek a munkanélküli ellátási körből, vagy be sem kerültek, jogosultságot sem szereztek. Az adatokból látható, hogy **létszámában és összegében kétszeresére nőtt** a munkanélküliek **rendszeres szociális segélye**. A növekedés részben abból az Sztv. módosulásból adódik, hogy a támogatás nem meghatározott összegű, hanem jövedelem-kiegészítő jellegűvé vált, a korábbi nyugdíjminimum 70 %-a helyett ennek közel háromszorosa lehet, elérheti a nettó minimálbér összegét. A jelenleg támogatottak többsége tartósan az ellátási körben marad, önerőből a munkaerő-piacon nem tud elhelyezkedni.
- Ezzel párhuzamosan jelentősen **csökkentek a közcélú foglalkoztatás lehetőségei**. 2005. előtt a foglalkoztatás mennyisége kizárólag az önkormányzat döntésétől függött, a feladatra nem volt költségvetési előirányzat, de a teljes foglalkoztatás költségét megtérítette a központi költségvetés. 2005-2006-ban kötött felhasználású normatívaként kaptuk meg a közcélú foglalkoztatásra fordítható költségvetési támogatást, ami az utolsó évben a 2003. évinek még az 1/3-át sem érte el. A minimálbér emelkedésének hatására a foglalkoztatás a 2003. évi szint 30 %-át sem éri el. A tendencia várhatóan folytatódik, a lehetőségek bővülése nem várható.
- A gyakorlati tapasztalatok alapján - összefüggésben a munkanélküliséggel és a beteg gyermek ápolása címén folyósított gyes-hosszabbítás megszüntetésével – jelentősen nőtt, csaknem **megkétszereződött az ápolási díjat igénylők száma**.
- A normatív alapon járó támogatás bevezetésével, és a lakásfenntartási kiadások ugrásszerű emelkedésével magyarázható, hogy a **lakásfenntartási támogatás a háromszorosára nőtt** 2003-tól. Várhatóan a tartós emelkedés fennmarad.
- A közgyógyellátási igazolványokért teljesített kiadásaink, és az esetleges tendenciák a táblázatból nem értékelhetők reálisan. Ennek egyik oka, hogy a jogosultsági és az eljárási szabályok 2006. évi változásai miatt a 2006. évi tényleges teljesítés lényegesen kisebb a valódi igények számához képest. Ugyanakkor 2007-től a ráfordítást jelentősen meghatározó egyéni gyógyszerkeret az esetek döntő többségében – az Sztv. változása miatt - nem haladhatja meg a havi 6000 Ft-ot, ami mind a jogosult kérelmezők számát, mind a szükséges önkormányzati ráfordítást csökkentette.
- Nem jelentős az lakásokhoz kapcsolódó adósságaik rendezéséhez támogatást kérők száma, elsősorban azért, mert a hátralékot felhalmozók általában a folyó lakásfenntartási kiadásait sem vagy alig képesek fizetni.

A pénzbeli ellátások fejlesztése

1. Az elkövetkező időszakban, különösen több évre előre vetítve fokozott terhet ró a városra az időskorú, különösen a 70 éven felüli és egyedül élő lakosok létfenntartási problémáinak kezelése, lakhatásuk és gyógyszerköltségeik támogatása.
2. A szűkülő forrásokra tekintettel fokozott tervszerűséggel biztosítani kell a nem foglalkoztatott szociális segélyben részesülők önkormányzati közcélú foglalkoztatását.

3. A lakásfenntartási támogatásokat – a lakbértámogatási rendszerrel együttesen – alkalmassá kell tenni a lakhatási feltételek megőrzésére, az eladósodás elkerülésére.
4. A súlypontot a rendszeres, tartós támogatásokra kell áthelyezni az eseti jellegű segélyekkel szemben.

2.) Szociális szolgáltatások:

Alapellátás:

- étkeztetés,
- házi segítségnyújtás,
- jelzőrendszeres házi segítségnyújtás
- családsegítés,
- közösségi ellátások,
- támogató szolgáltatás,
- utcai szociális munka

Szakosított ellátások:

- ápolást, gondozást nyújtó intézmények,
- nappali ellátást nyújtó intézmények,
- átmeneti elhelyezést nyújtó intézmények,
- rehabilitációs intézmények,
- lakóotthonok
- egyéb, speciális intézmények.

A személyes gondoskodás körében nyújtott ellátások

a.) Családsegítő Intézet

Eger Deák Ferenc u. 19.

Az intézmény típusa: személyes gondoskodás keretében szociális alap-és szakosított, valamint gyermekjóléti alapellátást nyújtó integrált intézmény

Az intézmény által nyújtott szolgáltatások:

Alapszolgáltatások:

étkeztetés (legalább napi egyszeri meleg étel biztosítása)

formái: ebéd (diétás ebéd), vacsora melynek biztosítása a gondozási (területi) elvet figyelembe véve szociális konyháról (Családsegítő Intézet Eger, Kertész u. 100.), illetve egyéb főzőhelyről (Lajosvárosi-Semmelweis Bölcsődék, Juventus Panoráma Kft., Molnár Bt., Szent Erzsébet és a Szent József Kollégium, Markhot Ferenc Kórház és Rendelőintézet) történik

igénybevétele történhet: elvitelének lehetővé tételével (saját elvitellel), lakásra szállítással (gépkocsival történő) hétfőtől péntekig, illetve hétfőtől vasárnapig

ellátásra vonatkozó adatok:

2006. évi normatíva szerinti étkezési adagszám

telephely	Saját elvitellel	lakásra szállítással	összesen
Belvárosi Gondozási Központ	8 844	40 870	49 714
Nyugdíjasház Gondozási Központ	4 469	2 361	6 830
Lajosvárosi Gondozási Központ	11 238	12 923	24 161
Északi Városrész Gondozási	31 295	25 878	57 173

Központ			
Zellervári Községi Ház	17 156	27 159	44 315
mindösszesen:	73 002	109 191	182 193

2006. évi normatíva elszámolás szerinti létszám: $182\,193 / 251 = 725,86$ fő

2006. évi átlag létszám: **752** fő

Az ellátást igénybevevők körében éves szinten nagy a mozgás. Átmenetileg rövid ideig elő szokott fordulni elsősorban az étkeztetés házhozszállításánál, hogy a jelentkező igényeket a kérelmezés időpontjára nem tudjuk kielégíteni.

Okai: négy vezénylési körön négy autóval látjuk el a házhoz szállítást. A HACCP élelmezésmínőség biztosítási rendszernek megfelelően a megfőzéstől számítva három órán belül ki kell szállítanunk az ebédeket, így egy-egy vezénylési körön (figyelembe véve a területek nagyságát) maximum 90-95 adag ebédet tudunk kiszállítani.

Korlátozottan tudjuk biztosítani a diétás étkezést, csak abban az esetben, ha valaki visszamondja.

Az étkeztetés biztonságát növelné az egyszer használatos szállító edényekre történő áttérés.

házi segítségnyújtás (szolgáltatásainak köre):

- fizikai ellátás (környezet, élelmezés, ruházat mosatása...)
- egészségügyi gondozás; személyi környezeti higiéné biztosítása, ápolási teendők, orvoshoz kísérés, orvos kihívása, gyógyszerek és gyógyászati segédeszközök felírata, kiváltása, gyógyszer adagolás, kórházi látogatás;
- pszichés gondozás (külső kapcsolattartás elősegítése, mentális irányítás...),
- foglalkoztatás: fizikai (önellátással kapcsolatos teendők segítése), gyógytorna, szellemi- kulturális, szórakoztató programok iránti igény felkeltése;
- szociális ügyintézés, érdekvédelem,
- hétvégi ügyeleti ellátás biztosítása

az ellátás terjedeleme szerint: teljes és részgondozás

az ellátás gyakoriság szerint: mindennapos (ezen belül napi 2x max. 4 órában) és időszakos

ellátásra vonatkozó adatok:

2006. évi normatíva elszámolás szerinti napi ellátottak száma

Telephely	naponta ellátásban részesülők száma	napi látogatások száma
Belvárosi Gondozási Központ	5 907	7 255
Nyugdíjsház Gondozási Központ	1 132	1 658
Lajosvárosi Gondozási Központ	3 004	3 627
Északi Városrész Gondozási Központ	3 072	3 878
Zellervári Községi Ház	4 333	5 266
hétfégi ügyelet	1 161	1 719
mindösszesen:	18 609	23 403

2006. évi normatíva elszámolás szerinti létszám: $18\,609 / 251 = 74,14$ fő

2006. évi átlag létszám: **133** fő

Az elmúlt évek tapasztalata, hogy az ellátást igénybevevők, vagy hozzátartozóik a segítséget azonnal szeretnék kérni, akkor, amikor a kérelmező egészségi állapota már nagyon leromlott.

Napi több órás gondozás iránti igény jelentkezik elsősorban, ezen belül is mindenki a reggeli órákban és délben szeretné kérni a gondozást, amely munkaszervezésben komoly gondot jelent.

A többórás ellátottak esetében megjelent már a késő délutáni visszatérés igénye is, amelynek kapcsán intézményünk szakmai vezetése gondolkodik a csúsztatott munkarend kialakításán.

A házi segítségnyújtás területén várakozó lista jelenleg nem működik, azonban azt tapasztaljuk, hogy az azonnali segítséget igénylők, amennyiben nem tudunk segíteni, más megoldásokat keresnek (magán gondozás).

jelzőrendszeres házi segítségnyújtás

szolgáltatások köre:

- A saját otthonukban élő, egészségi és szociális helyzetük miatt rászoruló, a segélyhívó készülék megfelelő használatára képes időskorú, vagy fogyatékos személyek illetve pszichiátriai betegek részére az önálló életvitel fenntartása mellett felmerülő krízishelyzetek elhárítása céljából nyújtott ellátás;
- az ellátott személy segélyhívása esetén az ügyeletes gondozó a helyszínen haladéktalanul megjelenik;
- a segélyhívás okául szolgáló probléma érdekében szükséges azonnali intézkedést megteszi;
- szükség esetén további egészségügyi vagy szociális ellátást kezdeményez

ellátásra vonatkozó adatok

ellátottak száma: 2006. 12. 31. állapot szerinti: **84 fő**

normatíva elszámolás szerinti: $14\ 600 / 365 = 40$ készülék

2007. 02. 01-től engedélyezett készülékek száma **84**

riasztások száma: **89**, ebből krízis helyzetek száma: **20**

A jelzőrendszeres házi segítségnyújtás iránti igény folyamatos. A szolgáltatás beindításától kezdve várakozó lista működik. Az otthonélés biztonságát erősíti és meghosszabbítja, ezért népszerű az ellátást igénybevevők körében

támogató szolgáltatás

szolgáltatások köre:

Tevékenységi körébe tartozik a fogyatékossgal élők részére egyéni szükségleteikhez igazodva (szociális esetmunka, szociális csoportmunka keretében):

- lakáson belüli speciális segítségnyújtás (személyi higiéné, életviteli-, életfenntartási szükségletek kielégítése, személyi kísérés)
- lakáson kívüli speciális közszolgáltatások elérésének segítése (közreműködés a szociális- egészségügyi- munkaügyi ellátások- szolgáltatások elérésében; segítségnyújtás tanulmányok, kulturális, sport, művészeti, szabadidős tevékenységek végzéséhez)
- személyi szállítás
- információnyújtás, tanácsadás (jogi, szociális, pszichológiai, pedagógiai), ügyintézés;
- Közreműködés önszervező csoportok szervezésében, sorstársakkal való kapcsolatok kialakításában.

ellátásra vonatkozó adatok: éves ellátottak száma: **99 fő** ebből személyi szállítás: **89 fő**

személyi segítség: **10 fő**

átlagos napi személyi segítséget igénybevevők száma: **4 fő**

átlagos napi személyi szállítást igénybe vevők száma: **7 fő**

halmozottan sérült gyermekeket nevelő-gondozó szülők klubja: **19 alkalom, 151 fő**

A fogyatékos személyek részéről jelentkező igényeket mind a személyi szállítás, mind a személyi segítség tekintetében ki tudjuk elégíteni. Az Sztv. módosítás jelentősen

szűkítette az igénybevevők körét, ami komoly elégedetlenséget keltett azok körében, akik koruk, egészségi állapotuk miatt igényelték, de 2007-től korlátozottan, 2008-tól már egyáltalán nem lesznek jogosultak a szolgáltatásra.

Idősek Nappali ellátása

szolgáltatások köre:

A szociális csoportmunka keretén belül

- fizikai ellátás (környezet, ételmezés: napi egyszeri meleg étel biztosítása, ruházat mosatása)
- egészségügyi gondozás (környezeti és ételmezési higiéné biztosítása), egészségügyi előadások, tanácsadás, szükség szerinti egészségügyi ellátás megszervezése
- pszichés gondozás: társas kapcsolatok elősegítése, mentális gondozás
- foglalkoztatás: - fizikai: önellátással kapcsolatos teendők, közvetlen környezet rendben tartása, kedvtelésből végzett munkatevékenységek (séta, torna, kézimunkázás) elősegítése;
- szellemi, kulturális programok szórakoztató rendezvények szervezése,
- szociális ügyintézés

Közösségi szociális munka keretén belül lakóhelyi és egyéb közösségek szerveződésének elősegítése, szakmai támogatása, érdekképviselése.

ellátásra vonatkozó adatok:

2006. évi normatíva elszámolás szerinti ellátottak száma

telephely	ellátottak száma	engedélyezett férőhelyek száma
Belvárosi Gondozási Központ	6 697	25
Nyugdíjsház Gondozási Központ	6 488	25
Lajosvárosi Gondozási Központ	6 604	25
Északi Városrész Gondozási Központ	8 051	25
Zellervári Községi Ház	5 608	21
mindösszesen:	33 448	121

2006. évi normatíva elszámolás szerinti létszám: $33\,448 / 251 = 133,26$ fő

(lekérhető az engedélyezett férőhely számig)

Jelenleg a szolgáltatást a kérelmezők részére biztosítani tudjuk, mivel a cserélődés házi segítségnyújtásba kerülés, bentlakásos intézménybe történő elhelyezés, elhalálozás miatt nagymértékű.

értelmi fogyatékosok nappali ellátása

szolgáltatások köre:

- fizikai ellátás: napi kétszeri étkezés biztosítása;
- egészségügyi gondozás: személyi, ételmezési, környezeti higiéné biztosítása, gyógyszeradagolás, egészségügyi tanácsadás;
- pszichés gondozás: társas kapcsolatok elősegítése, mentális irányítás;
- foglalkoztatás:
 - fizikai foglalkoztatás: önellátással kapcsolatos teendők elősegítése, közvetlen környezetrendben tartása, kedvtelésből végzett munkatevékenység elősegítése (pl: szövés);
 - egyéb, nem munkajellegű tevékenység: sport, torna, gyógytorna, kulturális- szórakoztató foglalkoztatás megszervezése;
 - fejlesztő foglalkoztatás (zenei, kézműves...)
- érdekvédelem

ellátásra vonatkozó adatok:

2006. évi normatíva elszámolás szerinti ellátottak száma: $8\,511 / 251 = 33,91$ fő
engedélyezett férőhely: **30** fő

szociális foglalkoztatás: munka-rehabilitációs napi 4 órában

ellátásra vonatkozó adatok:

munka rehabilitációs foglalkoztatásban résztvevők száma: **13 fő**

A jelenlegi 30 férőhelyes nappali ellátó intézmény a tárgyi körülményeit figyelembe véve, további jelentkező felvételére nem alkalmas. Itt az ellátotti létszámban szinte nincs cserélődés, mivel 14 éves kortól vesszük fel a fogyatékos személyeket.

Hosszabb távon komplex intézmény kialakítása (nappali ellátás bővítése, átmeneti elhelyezést nyújtó ellátás és ápoló-gondozó célú lakóotthon) lenne célszerű. Ez az igény a jelenlegi nappali ellátást igénybevevők szülei részéről is megfogalmazódik.

A szociális foglalkoztatás (munka-rehabilitációs) tevékenységi körének bővítésére is szükség lenne.

családsegítésszolgáltatások köre:

- szociális esetmunka keretében:

családi szociális feszültségek kezelése, tanácsadás (életvezetési, nevelési, háztartásgazdálkodási, álláskeresési, stb...) információközvetítés, szociális ügyintézés stb...

- szociális csoportmunka keretében:

speciális támogató, önszervező csoportok szervezésének, működésének segítése (pl: volt pszichiátriai betegek önszervező csoportja, kismamaklub...) támogató csoportok (gyermekeknek, fiataloknak- Kaptár, Szívárvány klub) szervezése, vezetése

- közösségi szociális munka keretében:

lakóhelyi és egyéb közösségek szerveződésének elősegítése, szakmai támogatás, érdekképviselése, szociális célú önszervező közösségeknek, civil szervezeteknek szakmai tanácsadás

- egyéb tevékenységek:

ingyenes jogi tanácsadás, háztartási adósságkezelési tanácsadás, álláskeresési tanácsadás, pszichológiai tanácsadás

ellátásra vonatkozó adatok

2006. évi mutatószámok:

Telephely	éves ügyfél fő	egyéni esetek száma	csoportok száma alkalom / fő	közösségi szoc. munka és egyéb rendezvények száma / össz. résztvevő
Belvárosi Családsegítő Csoport	1 758	132	Kaptár játszóház: 19 / 197 Baba-Mama klub: 80 / 684 RSZS csoport: 10 / 94	23 / 1 112
Északi Városrész Családsegítő és Információs Iroda	1 533	134	Támasz klub: 7 / 71 Bóbita babaklub: 38 / 434 Lakótelepi közéleti klub: 1 / 15	21 / 447
ÖSSZESEN	3 291	266	6 csoport 155 / 1 495	44 / 1 559

utcai szociális munkaszolgáltatások köre:

- hajléktalan személyek felkutatása, körülményeik felmérése;
- tájékoztatás, információnyújtás biztosítása, érdekvédelem;
- ügyintézés (pl: hiányzó személyes okmányok pótlása)
- szükség esetén elsősegélynyújtás és az egészségügyi ellátáshoz való irányítás
- az intézményes szociális ellátás lehetőségének felkínálása;

- postacím biztosítása;
- szociális munka egyénnel, csoportokkal, közösségekkel;

ellátásra vonatkozó adatok:

2006.évi ellátotti létszám: **50 fő**

napi átlagforgalom: **2,34 fő**

hajléktalanok nappali ellátása

szolgáltatások köre:

- étkeztetés a Gondozói Házban működő konyhán egy tál meleg vacsora, hétvégeken meleg ebéd lehetőségének a biztosítása, napközben tea, zsíros kenyér;
- egészségügyi ellátás biztosítása a hajléktalanok háziorvosi szolgálatánál;
- mentálhigiénés segítségnyújtás;
- szociális ügyintézés, hivatalos ügyek intézésének segítése;
- személyes ruházat tisztításának és a személyi tisztálkodás lehetőségének biztosítása;

ellátásra vonatkozó adatok:

2006. évi normatíva elszámolás szerinti ellátottak száma: $1\ 573 / 251 = 6,27$ fő

engedélyezett férőhelyek száma: **15 fő**

nyitvatartási napok száma: **95**

napi átlagforgalom: **16,56 fő**

átmeneti elhelyezést nyújtó ellátás

éjjeli menedékhely, hajléktalan személyek átmeneti szállása

szolgáltatások köre:

- tisztálkodási lehetőség és az ehhez szükséges textília biztosítása;
- a személyes ruházat tisztításához mosási lehetőség biztosítása;
- étkezési lehetőség, vacsora biztosítása szociális konyháról;
- egészségügyi ellátás biztosítása a hajléktalanok háziorvosi szolgálatánál;
- szociális és mentális gondozás, szociális ügyintézés, egyéni esetkezelés, családi és társadalmi kapcsolatok fejlesztése;
- társadalmi és munkaerő piaci reintegráció elősegítése;

ellátásra vonatkozó adatok:

2006. évi normatíva elszámolás szerinti ellátottak száma éjjeli menedékhelyen:

$13\ 594 / 365 = 37,24$ fő

engedélyezett férőhely szám az időszakossal együtt **35**

2006. évi normatíva elszámolás szerinti ellátottak száma átmeneti szálláson:

$3\ 046 / 365 = 8,35$ fő

engedélyezett férőhely szám: **10**

ápolást, gondozást nyújtó ellátás

Hajléktalanok Ápoló- Gondozó Otthona

szolgáltatások köre:

- napi háromszori étkezés;
- állandó folyamatos gondozás: fizikai, egészségügyi;
- rendszeres orvosi ellátás a hajléktalanok háziorvosi szolgálata keretében;
- mentálhigiénés gondozás: egyéni, pszichológiai, életvezetési tanácsadás, rövid terápiák,
- csoportfoglalkozások;
- foglalkoztatás: fizikai foglalkoztatás, közösségi kulturális programok, szórakoztató rendezvények;
- érdekvédelem, szociális ügyintézés;

2006. évi normatíva elszámolás szerinti ellátottak száma: $9\ 446 / 365 = 25,88$ fő

engedélyezett férőhely szám: **26**

egyéb szolgáltatás

S O S lelki segély telefon szolgálat működtetése

b.) Idősek Berva-völgyi Otthona

Eger II. sz. lakótelep Sz. épület

ápolást-gondozást nyújtó ellátás

Az 1994-től működő létesítmény időskorúak ápolást-gondozást nyújtó intézménye **50 férőhellyel**. A gondozottak közül **16 fő** részére emelt szintű ellátást, **34 fő** részére alapszintű ellátást biztosít.

A kiemelkedő gondozási, szakmai színvonal és az ellátás iránti általános igény következtében 3-5 éves várakozási idő mellett a jelenleg nyilvántartott, felvételre váró beutaltak száma **151 fő**, ebből 111 nő, 40 férfi.

A szociális intézmények esetében 2007. első felében látható tisztán, hogy milyen bevételi többleteket eredményez majd a Sztv-nek a térítési díjak drasztikus emelésére vonatkozó szabályai. Egyúttal az is látható lesz, van-e ennek hatása a szolgáltatások iránti igények alakulására, lesz-e érezhető csökkenés, visszalépés a magasabb és a családtagokat is terhelő térítési díjak miatt.

A szociális ellátások fejlesztése

1. Alapelvek, stratégiai célok

Az alapszolgáltatások körében elsődleges cél

- a jelenlegi gondozotti körben a nyújtott szolgáltatások minőségének megőrzése, javítása
- a szolgáltatási kapacitás növelése,
- felkészülés az időkorú lakosság arányának jelentős megváltozására, az ezzel összefüggésben szinte minden szolgáltatási körben megjelenő szükségletek kezelésére
- a kötelezően ellátandó, de még nem teljesített feladatok tárgyi és személyi feltételeinek megteremtése:
 - Pszichiátriai betegek nappali intézménye és átmeneti otthona**
 - Időskorúak gondozóháza**
 - Fogyatékos személyek gondozóháza**
 - Szenvedélybetegek átmeneti otthona**
- a feladatokat ellátók képzettségének növelése,
- a civil-kapcsolatok fejlesztése az ellátás, illetve az azt kiegészítő területeken

2. Szolgáltatások, intézmények fejlesztése

2.1. A hajléktalanok ellátása feladatainak áttekintése, nem önkormányzati fenntartó bevonása

Cél: Gondozási körülmények javítása (nappali melegedő, éjjeli menedékhely, átmeneti szállás)

A jelenlegi szükségleteknek megfelelő, de szakmai szempontból is jobb körülményeket biztosító infrastruktúra megteremtése

Rugalmasabb alkalmazkodási lehetőségek a szükségletekhez, külső körülményekhez (téli, ideiglenes bővítési lehetőség)

A fejlesztés tervezett ideje: 2008. év

2.2. Új gondozási központ nyitása a felnémeti városrész lakói számára (folyamatban).

A fejlesztés tervezett ideje: 2008. év

2.3. Az értelmi fogyatékosok nappali intézménye elhelyezési körülményeinek javítása, az intézmény, illetve a feladat-ellátás kibővítése átmeneti elhelyezést nyújtó szolgáltatással.

Cél: A jelenlegi létesítmény 30-50 %-os férőhely bővítése.

Jobb, tágasabb körülmények közé helyezése.

A foglalkoztatási lehetőségek bővítése.

Átmeneti elhelyezést biztosító férőhelyek kialakítása.

A fejlesztés tervezett ideje: 2009-2010.

2.4. Az idősek ápoló-gondozó otthona rekonstrukciója

Cél: A jelenlegi férőhelyeinek bővítése 50-ről 100 főre.

Átmeneti elhelyezést nyújtó férőhelyek kialakítása.

A fejlesztés tervezett ideje: 2009-2010.

2.5. Az egyéb, folyamatos fejlesztések:

- fokozatos kapacitás-növelés az étkeztetésben, házi segítségnyújtásban, jelzőrendszeres házi segítségnyújtásban
- eszközök, berendezési tárgyak cseréje

A gyermekjóléti ellátások rendszere a Gyvt. és más jogszabályok alapján

1.) Pénzbeli ellátások, kedvezmények

Rendszeres gyermekvédelmi kedvezmények

A gyermekvédelem területén a pénzbeli ellátások mára elsősorban az állami ellátó rendszereken keresztül jutnak el a családokhoz.

A 2006. január 1-től megszűnt a rendszeres gyermekvédelmi támogatás, illetve „kifutó” rendszerben – legfeljebb - augusztus 31-ig folyósítottunk ilyen címen ellátást a családtámogatási rendszer átalakításáról szóló 2005. évi CXXVI. tv. alapján.

Rendszeres gyermekvédelmi támogatásban részesültek száma, összege (eFt)

Év	Családok száma	Kiskorú Gyermekek	Nagykorú gyermek	Összes gyermek	Egyszeri támogatás	Támogatás összesen
2002.	848	1.481	144	1.625	913	92.486
2003.	732	1.306	93	1.399	900	83.991
2004.	658	1.190	77	1.267	773	83.452
2005.	677	1.141	107	1.248	795	86.897

2006. január 1-jétől a jogosultak számára – pénzbeli támogatás helyett - rendszeres gyermekvédelmi kedvezményt állapít meg a jegyző.

A rendszeres gyermekvédelmi kedvezményre való jogosultság megállapításának célja annak igazolása, hogy a gyermek szociális helyzete alapján jogosult

a) a Gyvt. 148. § (5) bekezdésének a) és b) pontjában meghatározott gyermekétkeztetés normatív kedvezményének:

- a bölcsődés, az óvodás, az 1-4. évfolyamon nappali rendszerű iskolai oktatásban részt vevő és rendszeres gyermekvédelmi kedvezményben részesülő gyermek után ingyenes,
- az a) pont alá nem tartozó, rendszeres gyermekvédelmi kedvezményben részesülő gyermek és tanuló után 50 %-os,

b) a tárgyév júliusában és novemberében egyszeri 5.000 Ft-os, illetve a költségvetési tv-ben meghatározott pénzbeli támogatásnak,

c) a külön jogszabályban meghatározott egyéb kedvezményeknek az igénybevételére.

A kedvezményben részesülő gyermekek száma 1145 fő volt 2006-ban, 380 családban.

A pénzben kifizetett támogatás éves összege 20 027 eFt volt.

Ösztöndíjak

Az önkormányzat 2001. évtől kezdődően minden évben csatlakozott az oktatási tárca – szociális alapon meghirdetett - *Bursa Hungarica ösztöndíj-rendszeréhez*. Az induló évi 2000 Ft-ról 2007-ben 4500 Ft-ra nőtt a megítélt havi önkormányzati ösztöndíjrész. Átlagosan 70 fő felsőoktatási hallgató részesül a támogatásban.

Emellett 2002. évtől *helyi ösztöndíjat* indított az önkormányzat a szociálisan hátrányos helyzetű, és kiemelkedő tanulmányi eredményt elérő középiskolás és felsőoktatási hallgatók részére. A tanulmányi félévenként elnyerhető havi ösztöndíj a mindenkori öregségi nyugdíjminimum összegének középfelelő az egyharmadával, felsőfelelő a kétharmadával azonos összeg, minimum 10-10 fő részesül az ösztöndíjban.

A pénzbeli ellátások, kedvezmények fejlesztése

1. **Szükséges, hogy az önkormányzat hozzon olyan előremutató, hosszú távon ható döntéseket, amivel befolyásolni tudja a kedvezőtlen demográfiai folyamatokat, növelni a város lakosságmege tartó képességét. A szükséges pénzügyi források megerteremtésével és azok hatékony kezelésével, valamint megvalósítható célok kitűzésével és az ahhoz szükséges, szabályozás kidolgozásával ki kell dolgozni egy olyan támogatási rendszert, amelynek hatásaként fokozható a város mege tartó ereje.**

Határidő: 2008. december 31.

2. **A kedvező tapasztalatok alapján működtetni kell az ösztöndíj-rendszereket, lehetőség szerint olyan irányban továbbfejlesztve, amellyel előmozdítható a diplomás fiatalok egri letelepedése.**

Határidő: 2009/2010. tanév.

3. **A természetben nyújtott kedvezmények legjelentősebbje az önkormányzati intézményekben nyújtott étkezés. Folyamatos ellenőrzéssel biztosítani kell, hogy a szolgáltatás megfelelő mennyiségű, minőségű és választékú legyen.**

Határidő: azonnal, illetve folyamatosan

2.) Gyermekjóléti alapellátások

a.) Bölcsődei Igazgatóság

Eger Arany János u. 20.

A bölcsőde a családban nevelkedő 3 éven aluli gyermekek napközbeni ellátását, szakszerű gondozását és nevelését biztosító intézmény. Ha a gyermek a 3. évét betöltötte, de testi vagy szellemi fejlettségi szintje alapján még nem érett az óvodai nevelésre, a 4. évének betöltését követő augusztus 31-ig nevelhető és gondozható a bölcsődében.

A bölcsőde az alapellátáson túl szolgáltatásként speciális időszakos gyermekfelügyelettel segítheti a családokat.

Eger Város fenntartásában **4** bölcsőde működik **180** férőhellyel, valamint 26 férőhelyen időszakos gyermekfelügyelettel.

A gyermekcsoportok száma: **18**.

Bölcsődei felvételi, kihasználtsági adatok

	2004	2005	2006
Beíratott gyermek (fő)	381	368	357
Átl. feltöltöttség	105 %	116 %	110%
Átl. kihasználtság	76 %.	86 %	73%.
Sérült gyermek (fő)	4	5	6

b.) Családsegítő Intézet

gyermek napközbeni ellátása házi gyermekfelügyelet keretében

Szolgáltatások köre:

- A gyermek húsz hetes korától – a családdal együttműködve – otthonában történő gondozás, felügyelet, figyelembe véve a gyermek egyéni szükségleteit és az életkori sajátosságokra jellemző fejlődési szakaszokat;
- Személyi higiéne keretében az életkornak megfelelő tisztálkodás, öltözködés;
- A család által előre elkészített étel melegítése, szükség szerint a gyermek étkeztetése és az étkezéshez szükséges nyugodt tárgyi, környezeti feltétel megteremtése;
- A felügyelet ideje alatt a gyermek fejlettségének megfelelő játék és tevékenység (pl. tanulás) megszervezése;
- A családdal egyeztetve, a gyermek levegőztetésének, szabadban történő mozgás szükségletének biztosítása;
- A gondozási idő alatt megbetegedett illetve lábadozó gyerekek ellátása (a szülő értesítése, vele egyeztetve történő lázcsillapítás, a gyermekorvos által felírt gyógyszerek adagolása) a szülő kérésére a gyermek, gyermekintézményből otthonába ill. otthonából gyermekintézménybe történő kísérése, vitele.

ellátásra vonatkozó adatok:

ellátottak száma: 2005-ben 12 fő, 2006. évben **28 fő** gyermek

gondozási órák száma: 2005-ben 2012 óra, , 2006-ban **3 081 óra**

Ennél a szolgáltatásnál is hasonló a helyzet, mint a házi segítségnyújtásnál, azonnal kellene a segítség.

Amennyiben az 15/1998 (IV. 30) NM rendelet szakmai előírásainak meg akarunk felelni, (folyamatos munkarendben dolgozó, gyermekét egyedül nevelő szülő munkarendjéhez igazodó, hétvégi, illetve több órás ellátás) gyermekfelügyelői létszámbővítésre lenne szükség. A jelentkező (telefonos, személyes megkeresés) ilyen igényeket jelenleg nem tudjuk biztosítani.

gyermekjóléti szolgáltatás (formája: Gyermekjóléti Központ)

szolgáltatások köre:

- gyermeki jogokról és a gyermek fejlődését biztosító támogatásról való tájékoztatás, a támogatáshoz való hozzájárulás segítése

- családtervezési, pszichológiai, egészségügyi, mentálhigiénés és káros szenvedélyek megelőzését célzó tanácsadás, vagy az ezekhez való hozzájutás megszervezése
- szociális válsághelyzetben lévő várandós anyák támogatása, tanácsokkal való ellátása
- hivatalos ügyek intézésének segítése
- családgondozás biztosítása
- utcai és lakótelepi szociális munka
- kapcsolattartási ügyelet
- gyermekvédelmi közvetítő eljárás (mediáció)
- kórházi szociális munka
- készenléti ügyelet

ellátásra vonatkozó adatok

a gyermekjóléti központ gondozásában álló gyermekek és családok száma gyermekvédelmi gondoskodás típusai szerint

**A Gyjk gondozásában álló gyermekek és családok száma
a gyermekvédelmi gondoskodás típusai szerint**

Gyermekvédelmi gondoskodás típusa szerint	Gyermekek száma (fő)			Családok száma		
	2004.	2005.	2006.	2004.	2005.	2006.
1. Alapellátás	164	200	190	104	123	99
2. Védelembe vett	81	93	111	38	50	59
3. Utógondozott	3	2	3	2	1	2
4. Á.N.GY.CS.	60	66	71	28	35	35
5. Tartós neveltek	n.a.	2	2	n.a.	1	1
Összesen	308	363	377	172	210	196

Megjegyzés: Á.N.GY.CS = Átmeneti nevelt gyermekek családjainak gondozása
2006.évi ügyeleti esetek száma: **1640**

A gyermekjóléti ellátások fejlesztése

1. Alapelvek, stratégiai célok

A 0-6 éves korú gyermekek ellátásának komplex áttekintése, illetve a rövid távú demográfiai prognózis elemzése után olyan önkormányzati döntést kell hozni, amely a bölcsődei és óvodai ellátást hosszú távon, megfelelő színvonalon és mennyiségben képes nyújtani. A gyermekek napközbeni ellátása területén a szolgáltatások színvonalának növelése, valamint mérsékelt férőhelybővítés szükséges. Az önkormányzat és civil (CSANA) szolgáltatást nyújtók együttműködése szükséges.

2. Szolgáltatások, intézmények fejlesztése

2.1. A bölcsődei férőhelyek kisebb mértékű, 20 fős bővítése szükséges.

2.2. A tapasztalatok alapján, a differenciált szülői igények figyelembe vételével rugalmasabbá kell tenni mind a bölcsődei gondozást mint a házi gyermekfelügyelet szolgáltatásait.

Kistérségi feladatellátás

A szociális feladatok közül kistérségi feladat-ellátással – egyházi fenntartóval – nyújtott szolgáltatás a szenvedélybetegek közösségi ellátása és nappali ellátása. A kiváló színvonalon nyújtott szolgáltatás kínálja annak a lehetőségét, hogy megvizsgáljuk az átmeneti elhelyezést nyújtó intézmény közös működtetését.

A gyermekjóléti feladatok közül a 12 fős gyermekek átmeneti otthonát, a 34 fős családok átmeneti otthonát és a helyettes szülői hálózatot működteti a kistérségi társulás. Mindhárom feladat kistérségi fenntartású, de alapítványi működtetésű intézményben valósul meg. A gyermekek átmeneti otthonát a SZETA Egri Alapítványa, a másik két feladatot a Konszenzus Alapítvány Heves Megyei Szervezete látja el.

A kistérségi hivatali szervezettel együttműködve meg kell vizsgálni, hogy

- **az önkormányzat kötelező ellátási körébe tartozó feladatok közül melyekben lehetséges kistérségi szerepvállalás,**
- **az egyes feladatok sajátosságait figyelembe véve melyek azok a működtetési formák (önkormányzati, kistérségi intézményfenntartás, feladat-ellátási vagy szolgáltatási szerződéssel külső szervezet bevonása), amelyekkel a szakmailag és pénzügyileg a legkedvezőbb hatások érhetők el.**

Partnerség, civil szervezetek

Feladat-ellátási szerződéssel, önkormányzati működési támogatással 12 fős fogyatékosok rehabilitációs lakóotthonát működteti a Biosziget Rehabilitációs Alapítvány.

Meg kell vizsgálni, hogy a kizárólag önkormányzati szintű feladat-ellátásba be lehet-e vonni további külső, civil fenntartókat, működtetőket.

Családsegítő Intézet telephelyei

s. sz.	telephely megnevezése	telephelyen nyújtott szolgáltatások
1.	Családsegítő Intézet, Gyermekjóléti Központ Eger, Deák F. u. 19.	- gyermekjóléti szolgáltatás - intézményvezetés gazdasági csoport
2.	Belvárosi Gondozási Központ Eger, Érsek u. 11.	- étkeztetés - házi segítségnyújtás idősek nappali ellátása
3.	Nyugdíjasház Gondozási Központ Eger, Malomárok u. 66.	- étkeztetés - házi segítségnyújtás - idősek nappali ellátása - jelzőrendszeres házi segítségnyújtás - házi gyermekfelügyelet
4.	Lajosvárosi Gondozási Központ Eger, Ifjúság u. 9.	- étkeztetés - házi segítségnyújtás idősek nappali ellátása
5.	Északi Városrész Gondozási Központ Eger, Kallómalom u. 1-3.	- étkeztetés - házi segítségnyújtás - idősek nappali ellátása támogató szolgáltatás
6.	Zellervári Községi Ház Eger, Hadnagy u. 34.	- étkeztetés - házi segítségnyújtás idősek nappali ellátása
7.	Értelmi Fogyatékosok Napközi Otthona Eger, Ifjúság u. 9.	- fogyatékos személyek nappali ellátása fogyatékos személyek szociális foglalkoztatása
8.	Belvárosi Családsegítő Csoport Eger, Pacsirta u. 10.	családsegítés
9.	Északi Városrész Családsegítő és Információs Iroda Eger, Kallómalom u. 88.	- családsegítés
10.	Gondozói Ház Eger Kertész u. 100.	- utcai szociális munka - átmeneti elhelyezést nyújtó ellátás - éjjeli menedékhely - hajléktalan személyek átmeneti szállása - ápolást, gondozást nyújtó ellátás
11.	Gondozói Ház Eger, Maklári u. 91.	hajléktalanok nappali ellátása

Bölcsődei Igazgatóság telephelyei

1. Módszertani Bölcsőde	Eger Arany János u. 20.	60 férőhely
2. Lajosvárosi Bölcsőde	Eger Ifjúság u. 9.	20 férőhely
3. Semmelweis Bölcsőde	Eger Vizimolnár u	60 férőhely
4. Cecey Éva Bölcsőde	Eger Tittel Pál u.	40 férőhely